

<https://www.doi.org/10.33910/1992-6464-2023-207-191-202>
EDN DESJVQ

ОСОБЕННОСТИ ПРОГНОЗИРОВАНИЯ У ДОШКОЛЬНИКОВ С РЕЧЕВЫМ НЕДОРАЗВИТИЕМ: КОММУНИКАТИВНЫЙ АСПЕКТ

А. И. Ахметзянова

Работа выполнена за счет средств Программы стратегического академического лидерства Казанского (Приволжского) федерального университета (ПРИОРИТЕТ-2030).

Аннотация. В статье в контексте представлений о прогнозировании как ресурсе и факторе социализации ребенка рассматривается специфика прогнозирования у дошкольников с речевым недоразвитием. Представлены и проанализированы материалы эмпирического исследования, в результате которого выявлен наличный уровень прогнозирования у дошкольников с нарушениями речи, определены особенности рече-коммуникативного компонента прогнозирования, установлена взаимосвязь прогнозирования и речевого развития, что указывает на актуальность включения в коррекционно-логопедическую работу дополнительного направления, способствующего развитию прогнозирования у детей с недоразвитием речи и, в конечном итоге, их успешной социализации.

Ключевые слова: дети с речевым недоразвитием, дошкольники, социализация, прогнозирование, рече-коммуникативный компонент прогнозирования

FORECASTING IN PRESCHOOL CHILDREN WITH SPEECH DISORDERS: THE COMMUNICATIVE ASPECT

A. I. Akhmetzyanova

The study was supported by the Strategic Academic Leadership Program of the Kazan Federal University (PRIORITET-2030).

Abstract. The article considers the specifics of forecasting in preschool children with speech disorders in the context of ideas about forecasting as a resource and factor of children socialization. The author presents and analyses the materials of an empirical study which identified: the current level of forecasting in preschool children with speech disorders, the features of the speech-communicative component of forecasting, and the relationship between forecasting and speech development. The results show that it is advisable to supplement speech therapy with an additional dimension that promotes development of forecasting skills in children with speech disorders and, ultimately, facilitates their successful socialization.

Keywords: children with speech disorders, preschool children, socialization, forecasting, speech-communicative component of forecasting

Речь, будучи основным средством общения, проявляется в любом виде деятельности и выступает в качестве важной составляющей всего процесса социализации. Благодаря развитию речи ребенка совершенству-

ются его коммуникативные навыки, выстраиваются межличностные взаимоотношения, усваиваются социальные нормы и правила.

Анализ современных психологических исследований свидетельствует о том, что

у детей с недоразвитием речи чаще возникают проблемы в социализации, чем у нормотипичных сверстников [2; 6; 16].

Социализация ребенка с ограниченными возможностями здоровья, как отмечает И. А. Коробейников, должна рассматриваться в контексте условий и влияний, определяющих процесс становления личности, а ее ведущим социально-психологическим механизмом является социальная адаптация [11]. При этом применительно к социализации ребенка с ограниченными возможностями здоровья ключевое значение приобретает достижение целевых ориентиров развития [10], что лежит в основе как социальной адаптации ребенка с ограниченными возможностями здоровья, так и его социализации, пусть и специфичной [11].

Замечено, что дети с различными нарушениями в развитии в существенно меньшей степени, чем их нормотипичные сверстники, успешны в плане социальной инициативы, они проявляют значительно меньше заинтересованности и, следовательно, активности в коммуникации со сверстниками и взрослыми, им сложнее дается принятие норм и правил общения; кроме того, для них характерно снижение смысловой структурированности и целостности речевой продукции, что неизбежно приводит к социальной изоляции [1; 4; 15; 25]. И без специально организованной коррекционной работы трудности в коммуникации, усвоении и соблюдении социальных правил и норм могут привести к социальной дезадаптации [6].

Между тем все более распространенной в психологии становится позиция, акцентирующая взаимосвязь социализации с прогнозированием. В частности, Г. Троммсдорф рассматривает прогнозирование в качестве значимой переменной, направляющей социализацию, обучение и поведение человека [31].

В отечественной и зарубежной психологии отсутствует терминологическое единство в описании прогнозирования и таких сходных с ним феноменов, как антиципация, предвосхищение, упреждающая адаптация

и др., что свидетельствует о наличии различных точек зрения на его содержание.

В отечественной психологии прогнозирование определяют как одну из форм антиципации, понимаемую в качестве способности предвосхищать ход событий, собственных действий и поступков окружающих, выстраивать деятельность на основании адекватного вероятностного прогноза [17, с. 10]. Классическим в отечественной психологии принято считать определение Б. Ф. Ломова и Е. Н. Суркова, понимающих антиципацию как способность действовать и принимать решения с пространственно-временным упреждением в отношении событий, происходящих в будущем [13, с. 123]. С точки зрения И. А. Зимней, прогнозирование является мета-процессом, отвечающим за когнитивную и регулятивную функции, что оказывает существенное влияние на познание и поведение дошкольника [9, с. 156]. Л. А. Регуш же рассматривает прогнозирование в качестве одной из форм антиципации, определяя его как познавательную деятельность, целью которой является формирование прогноза [18, с. 72].

В свою очередь, В. Д. Менделевич выдвинул и обосновал понятие «антиципационная состоятельность», которую определил как способность индивида с высокой долей вероятности прогнозировать развитие будущих событий и действовать, исходя из учета времени и пространства [14, с. 113].

В категориальной системе психологии содержательные аспекты понятий «антиципация», «антиципационная способность» являются тождественными и, по мнению Регуш, могут выступать в качестве разных форм, таких как прогнозирование, предугадывание, предвидение, предсказывание и т. д. [18, с. 318].

В рамках структурно-уровневого подхода к пониманию антиципации Ломов и Сурков выделили основные функции антиципации: когнитивную, способствующую эффективно функционированию познавательных процессов, выдвижению и анализу гипотез, определению причинно-следственных связей,

планированию максимально целесообразно в данной ситуации способа действия, который позволит добиться желаемого результата; регулятивную, позволяющую подготовиться к результату и скорректировать свои действия, и коммуникативную, позволяющую предвосхитить ответ собеседника, выстроить коммуникацию [13, с. 13].

Мы уточняем определение данной функции прогнозирования как рече-коммуникативной. Рече-коммуникативная функция прогнозирования представлена в форме информации, фиксируемой в речевых моделях, используя которые ребенок определяется с целесообразными вариантами выбора собственных стратегий построения образа желаемого будущего [2, с. 16].

В отечественной психологии доказана значимость сформированности механизма прогнозирования, который позволяет планировать собственные действия [5; 14].

В современных зарубежных исследованиях авторы определяют прогнозирование как процесс, позволяющий проецировать события прошлого на ситуации будущего [23], как структурный компонент, входящий в систему прогнозирования событий будущего, выделяя роль языка в развитии прогнозирования [23; 24; 30]. Чаще зарубежные психологи используют термины «ожидание» (expectations), «видение будущего» (seeing the future), «предвидение» (foresight), «эпизодическое предвидение» (episodic foresight), «предвосхищающие навыки» (anticipatory skills), «мысленное путешествие во времени» (mental time travel), «мышление будущего» (future thinking), «ожидание будущего» (expectations for the future), «перспектива» (prospection) и др. [29, 31].

Сторонники зарубежной когнитивной теории установки связывают понятие прогнозирования с научением. Исследователи полагают, что прогнозирование зависит от наличия прошлого опыта человека независимо от того, был этот опыт с отрицательным или положительным эффектом [30, 31]. Г. Троммдорф и его последователи исходят из того, что развитие прогнозирования основывается

на накоплении субъективного опыта в процессе социализации [31]. Доказано, что развитие прогнозирования происходит в соответствии со следующей закономерностью: чем чаще события возникают, тем более высока вероятность появления в прогнозе именно этого события. Следовательно, если социальная активность дошкольника с нарушением речи снижена, то социальный опыт его дефицитен, соответственно прогнозирование развито хуже, чем у нормотипичных сверстников [6]. При достаточном уровне развития прогнозирования дети имеют возможность предвосхитить развитие того или иного события, предположить последствия данного варианта развития события и при необходимости скорректировать свое поведение.

Активно ведутся исследования роли прогнозирования в формировании речи. Результаты исследований показали, что в норме в коммуникации человек опирается на речевой прогноз [19; 29]. Значение прогнозирования в речевой деятельности детально описано в работах отечественных исследователей [9; 20]. Подчеркивается, что базовым процессом, который определяет полноценное развитие речи, является прогнозирование. Прогнозирование выделяется как механизм преднастройки речевых процессов, обеспечивающий способность воспроизводить и понимать обращенную речь. Субъективный прогноз речевой деятельности рассматривается как способность человека использовать предыдущий жизненный опыт с целью предвосхищений будущей ситуации и преднастройки соответствующих речевых механизмов к действию, т. е. к порождению и восприятию речи. При этом подчеркивается, что при восприятии речи слушатель опирается на собственный прошлый опыт (речевой либо неречевой), производит равнозначные замены и таким образом осуществляет вероятностное прогнозирование [7].

Результаты исследований дают основания утверждать, что процесс прогнозирования предполагает предвосхищение речевого высказывания и действий объекта воздействия,

кроме того, оно является и «посредником» в оформлении собственного высказывания. Это высказывание человек выстраивает, ориентируясь на эмоциональную окраску ситуации общения, личностную и социальную специфику [21]. Исследования специфики интонации говорящего при прогнозировании доказали, что дошкольники способны к прогнозированию высказывания в речевом потоке в том случае, если оно имеет окраску и интонационно модулировано. В том случае, если высказывание не модулировано, ребенок дошкольного возраста испытывает затруднения в прогнозе высказывания, ребенок же с недоразвитием речи не в состоянии сформировать прогноз [28].

Ц. Гамви также указывает на развитие речевого прогнозирования в дошкольном возрасте. Автор связывает успешность развития прогнозирования высказывания с развитием словарного запаса дошкольника — как пассивного (распознавание слов), так и активного (говорение) — и приходит к выводу о том, что навык прогнозирования может способствовать развитию речи ребенка за счет повышения скорости обработки информации [26]. Т. Рейтер, исследовавшая взаимосвязь развития прогнозирования и развития речи, также утверждает, что у детей, которые выдвигают вербальные прогнозы, словарный запас существенно шире, и это позволяет предположить, что прогнозирование является механизмом, поддерживающим становление речевой системы [29].

Способность к прогнозированию высказываний начинает формироваться в дошкольном возрасте [8; 22]. Формирование прогнозирования именно в этом возрасте способствует развитию языка и речи в целом [27].

Таким образом, прогнозирование выступает в качестве интегрального показателя благополучия социализации детей с ограниченными возможностями здоровья [1]. Дефицитность же коммуникативных навыков затрудняет формирование адекватного прогноза, дошкольникам с нарушением речи с трудом удается сформировать вербальный

прогноз, в нем не раскрываются поступки, высказывания, эмоциональные реакции, взаимоотношения участников коммуникации. Все это приводит к трудностям построения стратегии собственного поведения в ситуации будущего [1; 2; 3; 4; 16].

Исследование рече-коммуникативного компонента прогнозирования у дошкольников с недоразвитием речи позволит оценить уровень развития прогнозирования в целом, выявить взаимосвязь прогнозирования и недоразвития речи, что позволит включить в процесс коррекционной работы дополнительные направления, способствующие развитию прогнозирования, а следовательно, и более успешной социализации.

Особый интерес представляет шкала прогноза высказывания, которая позволяет оценить уровень и особенности диалогической речи дошкольника с недоразвитием речи, его умение адекватно выстраивать общение с собеседником в процессе различных жизненных ситуаций. Вербальный прогноз отличается по своей структуре от обычного высказывания отсутствием реальной наглядной ситуации.

Этот тезис подтверждает результаты исследований О. Л. Лехановой, доказавшей, что дефицитность социального и речевого взаимодействия детей с речевой патологией приводит к неточности, поверхностности прогноза высказывания [12, с. 7].

Организация исследования

Исследованием, направленным на изучение специфики рече-коммуникативного компонента прогнозирования, были охвачены 70 детей старшего дошкольного возраста — 35 детей, имевших заключение о недоразвитии речи и составивших экспериментальную группу (ЭГ), и 35 детей того же возраста, речь которых соответствовала возрастной норме и которые вошли в контрольную группу (далее — КГ). Все дети посещали образовательные учреждения.

С целью изучения прогнозирования была использована методика «Прогностические истории», в основу которой положена автор-

ская структурно-функциональная концепция прогнозирования [2]. Данная методика позволяет детально изучить состояние прогнозирования дошкольников и выявить речевые особенности детей при составлении прогноза о событиях будущего.

В центре внимания в данном случае находились изучение прогноза высказывания и рече-коммуникативный компонент прогнозирования.

Дошкольники обеих групп были активными, проявляли интерес к предъявляемому заданию. Вместе с тем дети с недоразвитием речи легко отвлекались, им было сложно удержать в памяти инструкцию, при этом они не обращались с просьбой напомнить инструкцию к экспериментатору. Дети же из контрольной группы выполняли задания сосредоточенно, наблюдалось активное речевое сопровождение размышлений ребенка при построении образа ситуации будущего.

Статистическая обработка эмпирических данных производилась с помощью програм-

мы SPSS. Количественный и качественный анализ полученных данных осуществлялся при опоре на t-критерий Стьюдента на уровне значимости $p < 0,001$, на основе чего были выявлены различия в показателях между исследуемыми группами.

Анализ и интерпретация полученных результатов

Результаты сравнительного анализа средних значений структурных компонентов прогнозирования представлены на рисунке 1.

Исследования продемонстрировали более высокий уровень практически всех показателей структурных компонентов прогнозирования у детей контрольной группы, чем у детей экспериментальной группы, исключение составила шкала невербального прогноза. У детей экспериментальной группы выявлены трудности составления прогноза высказываний ($M = 12,32$ при $Max = 23$), что подтверждают исследования Р. Е. Левиной, выделившей в структуре недоразвития

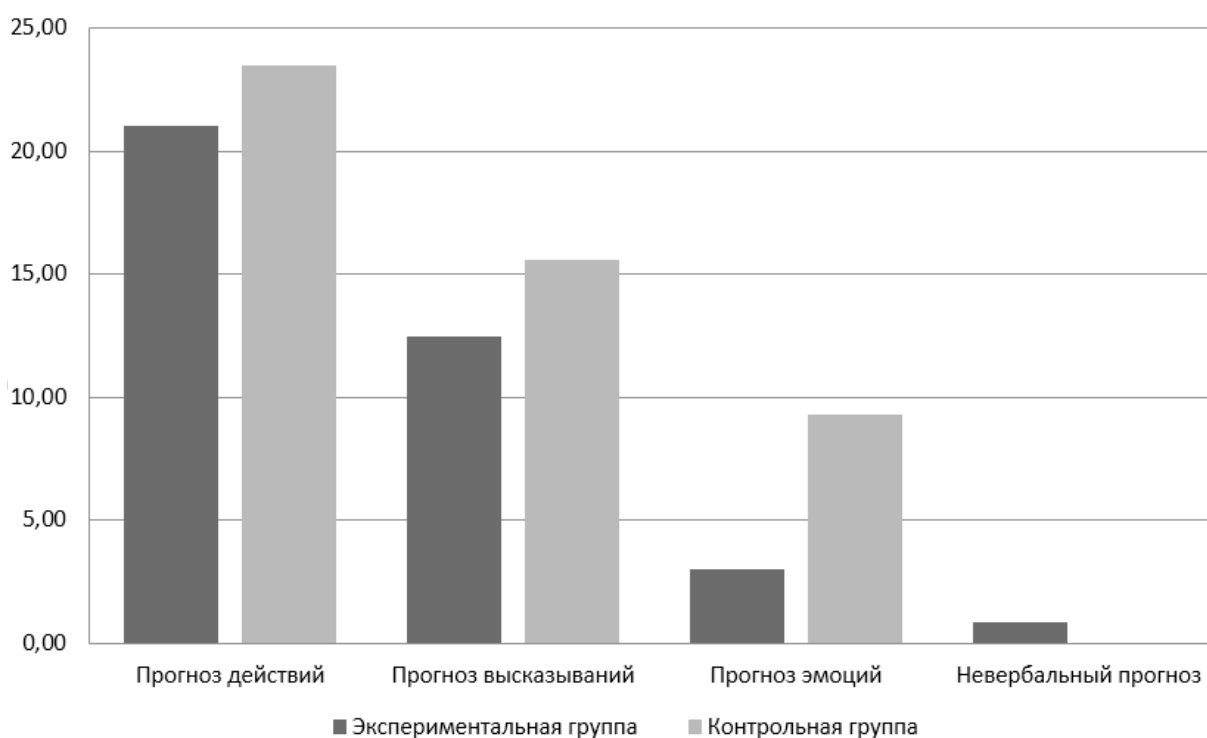


Рис. 1. Профиль средних значений структурных компонентов прогнозирования у дошкольников
 Fig. 1. Mean values of structural components of forecasting in preschool children

речи позднее ее начало, скудный запас слов, аграмматизмы, дефекты произношения и фонемообразования [15, с. 53]. Речевая специфика обуславливает затруднения прогнозирования высказываний участников событий и трудности вербализации прогноза в целом.

У детей контрольной группы выраженные затруднения вызвало формирование прогноза эмоций, эмоциональных реакций участников коммуникации. У детей экспериментальной группы формирование прогноза высказываний участников коммуникации вызвало серьезные сложности — они либо не давали ответа, либо предлагали прогнозы высказываний в неправильном лексико-грамматическом оформлении.

Специфика прогнозирования высказываний детей экспериментальной группы выражалась еще и в том, что дошкольники в качестве прогноза высказывания использовали прогнозы-действия, которые связаны с высказыванием, но высказыванием не являются. Достаточно часто дети эксперимен-

тальной группы замещали прогноз высказывания составной частью прогноза действия.

Выявленные в ходе исследования тенденции в прогнозировании высказывания дошкольников с речевой патологией могут быть обусловлены дефицитностью опыта социального взаимодействия и речевого общения. В итоге были получены данные, характеризующие функциональные компоненты прогнозирования дошкольников с недоразвитием речи.

Результаты исследования средних значений функциональных компонентов прогнозирования представлены на рисунке 2.

При исследовании специфики функциональных компонентов прогнозирования дошкольников выявлены затруднения дошкольников экспериментальной группы в показателях регулятивной ($M = 11,09$ при $Max = 18$) и когнитивной функции ($M = 8,62$ при $Max = 15$) прогнозирования. В показателях рече-коммуникативного компонента прогнозирования наблюдаются наименьшие разли-

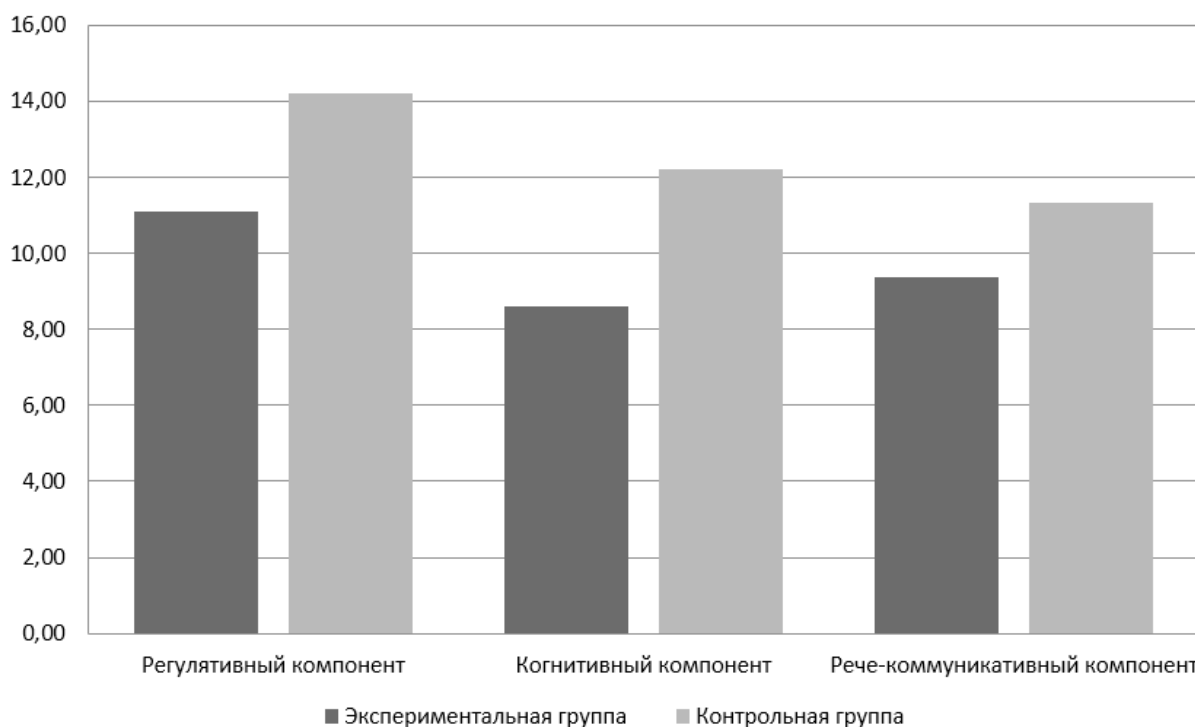


Рис. 2. Профиль средних значений функциональных компонентов прогнозирования у дошкольников
 Fig. 2. Mean values of functional components of forecasting in preschool children

чия ($M = 9,36$ при $Max = 12$). Предположительно это связано с тем, что дошкольники с недоразвитием речи формируют прогнозы, состоящие из нераспространенных, хотя и полных, предложений. Необходимо отметить, что при составлении прогнозов дети с недоразвитием речи используют хорошо знакомые, часто встречающиеся в речи слова, лексико-грамматическое оформление которых отрабатывается на логопедических занятиях. Установлено, что показатели речекommunikативного компонента прогнозирования у детей с недоразвитием речи ниже, чем в контрольной группе ($M = 9,35$ и $M = 11,32$ соответственно).

Полученные результаты позволяют сделать вывод о том, что дошкольники с недоразвитием речи способны к формированию прогноза, трудности же вызывает его вербальное оформление. Дети экспериментальной группы в сложных или простых распространенных предложениях допускают лексико-грамматические ошибки, что выражается в неправильном или неточном употреблении глаголов, предлогов, ошибках построения предложений. Кроме того, эти данные подтверждают результаты исследований О. Л. Лехановой, зафиксировавшей недостаточную способность детей с недоразвитием речи к вербализации информации [12].

Результаты изучения критериев, выделяемых в рамках исследования функциональных компонентов прогнозирования, представлены на рисунке 3.

Согласно проведенному исследованию, показатели, характеризующие прогнозирование у детей с недоразвитием речи, по всем критериям обнаруживают существенно более низкие значения, чем у их нормотипичных сверстников. Анализ полученных данных позволяет сделать вывод о том, что наибольшие трудности у детей с недоразвитием речи наблюдались по таким критериям, как выделение нормы, долгосрочность прогноза, реалистичность прогноза, полнота рече-языковых средств. Что же касается критериев оптимистичности, ак-

тивности позиции, детализации прогноза, степени вербализации прогноза, то здесь имеют место меньшие различия между прогнозами детей экспериментальной и контрольной групп.

У детей экспериментальной группы также зафиксированы низкие значения показателя, отражающего арсенал используемых в прогнозах рече-языковых средств, что свидетельствует о его бедности. Дошкольникам с недоразвитием речи с трудом удается использовать языковые средства в соответствии с речевой ситуацией. При формировании прогноза они использовали неполные предложения, а если использовали распространенные предложения, то допускали ошибки в установлении лексико-грамматических связей.

Показатель полноты рече-языковых средств в прогнозах у детей экспериментальной группы варьируется от примитивности, ошибочности грамматических форм и синтаксических конструкций до уровня, приближающегося к норме. Отсутствуют существенные различия по показателю «максимальная/минимальная вербализация прогноза»: детям с недоразвитием речи и нормотипичным удавалось выстроить прогноз с использованием распространенных предложений. Однако анализ качественных характеристик свидетельствует о различиях в объеме и детализированности предложений. Нормотипичные дошкольники выстраивали прогноз в форме цельного связного повествования. Дошкольники же с недоразвитием речи облекали прогноз в форму краткого распространенного предложения, состоящего из подлежащего, сказуемого и второстепенного члена предложения, поясняющего главные члены предложения. Кроме того, среди детей экспериментальной группы встречались дети, способные облечь прогноз в небольшое повествование, однако предложения в этих повествованиях были отрывочными, зачастую неверно связанными синтаксически.

Для статистической обработки данных применялся сравнительный анализ с использованием критерия Сьюдента ($p < 0,001$).

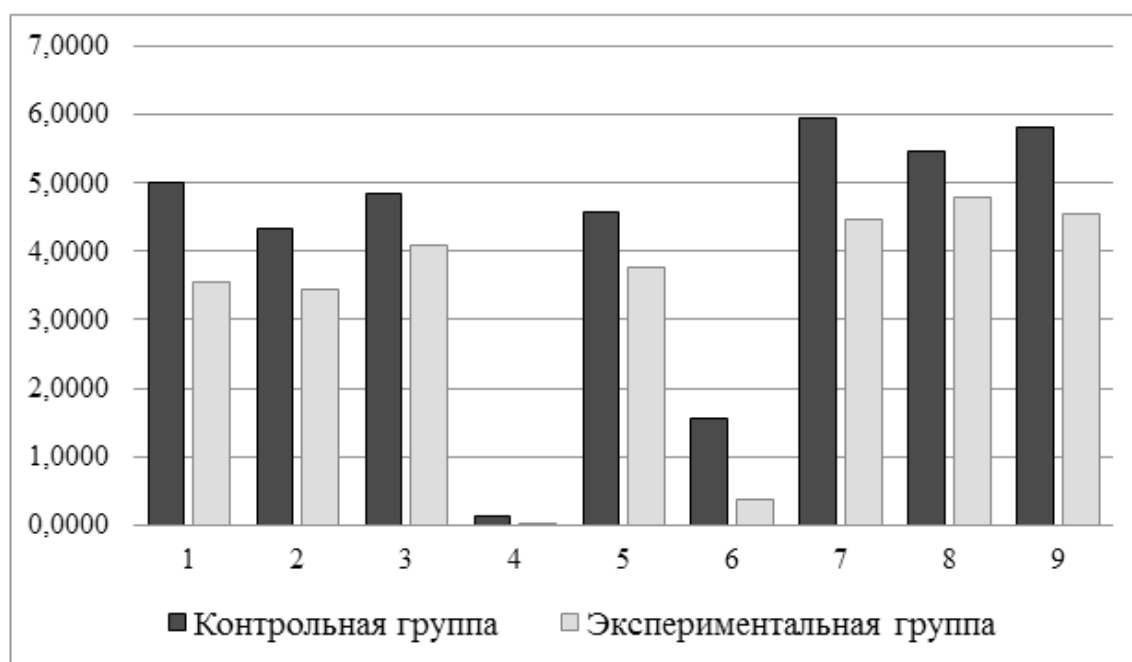


Рис. 3. Профиль средних значений по критериям прогнозов у детей дошкольного возраста с недоразвитием речи и у нормотипичных детей

Примечание:

- 1) выделение нормы, следование ей / нарушение социальной нормы, правила в прогнозе;
- 2) оптимистическая/пессимистическая установка в прогнозе;
- 3) конструирование активной/пассивной позиции;
- 4) вариативность/инвариантность прогноза;
- 5) детализация/обобщенность прогноза;
- 6) долгосрочный/краткосрочный прогноз;
- 7) реалистичные/фантастические образы ситуации будущего;
- 8) максимальная/минимальная вербализация прогноза;
- 9) полнота/бедность рече-языковых средств.

Fig. 3. Mean values of forecasting criteria in preschool children with speech disorders and neurotypical children

Note:

1. Identifying and following a norm / failure to comply with a social norm or rule in the forecast;
2. Optimistic / pessimistic attitude in the forecast;
3. Constructing an active / passive position;
4. Variability / invariability of the forecast;
5. Detailed / generalized forecast;
6. Long-term / short-term forecast;
7. Realistic / fantastic images of the future situation;
8. Maximum / minimal verbalization of the forecast;
9. Completeness / scarcity of language means.

Выявлены различия в структурных и функциональных компонентах прогнозирования детей экспериментальной и контрольной групп, полученные с помощью Т-критерия Стьюдента ($p < 0,001$). В результате анализа полученных данных были обнаружены статистически значимые различия в струк-

турных компонентах прогнозирования у детей с недоразвитием речи и нормотипичных детей.

Дошкольники с недоразвитием речи с большим трудом осуществляют прогнозирование высказывания ($p < 0,001$); детям же, чья речь развивается в соответствие с воз-

растной нормой, прогноз высказываний дается существенно легче. Дети с недоразвитием речи чаще формируют формальный прогноз высказывания, который по существу является прогнозом действий, или отказываются предложить прогноз ситуации. Аналогичные стратегии используют и дети контрольной группы, но происходит это существенно реже, в единичных случаях, что не позволяет отнести их к типичным характеристикам.

Статистический анализ функциональных компонентов прогнозирования нормотипичных детей и детей с недоразвитием речи показал значимые различия в показателях когнитивного компонента прогнозирования. У детей с недоразвитием речи когнитивный компонент прогнозирования сформирован на более низком уровне, чем у детей с нормотипичным развитием ($p < 0,001$). Статистически значимых различий в показателях рече-коммуникативного компонента прогнозирования обнаружено не было.

Проведенное исследование позволяет сделать вывод о более низкой способности детей с недоразвитием речи к прогнозированию, что подтверждается сниженными значениями исследуемых показателей и выявленными

значимыми различиями на уровне $p < 0,001$. Показатели рече-коммуникативного компонента прогнозирования свидетельствуют о том, что дети экспериментальной группы чаще используют в прогнозах простые нераспространенные предложения или простые распространенные предложения небольшого объема (3–4 слова), а реже — сложные распространенные предложения либо набор предложений, представляющих собой повествование, но зачастую грамматически и синтаксически некорректно связанных между собой. Среди значимых показателей ($p < 0,001$), подтвержденных статистическими данными, можно выделить показатели прогноза высказывания, демонстрирующие недостаточную способность детей предвосхищать возможный диалог между участниками будущих событий и изменять его направление в зависимости от меняющихся условий.

Результаты исследования подчеркивают необходимость дальнейшей проработки программы развития прогнозирования у детей с недоразвитием речи, что будет способствовать достижению целевых ориентиров развития [10] и, следовательно, позитивной социализации.

СПИСОК ЛИТЕРАТУРЫ

1. Ахметзянова А. И., Артемьева Т. В. Взаимосвязь прогнозирования и позитивной социализации детей с нарушениями в развитии // Психологические исследования. 2020. Т. 13. № 69. [Электронный ресурс]. URL: <https://doi.org/10.54359/ps.v13i69.203> (дата обращения 13.01.2023).
2. Ахметзянова А. И., Артемьева Т. В. Диагностика структурно-функциональных характеристик прогнозирования у детей: методическое руководство. Казань: Казанский (Приволжский) федеральный университет, 2020. 78 с.
3. Вахобжонова З. Б. Особенности формирования коммуникативных умений у дошкольников с тяжелыми нарушениями речи // Научные стремления. 2012. № 2. С. 5–8.
4. Глухов В. П. Из опыта логопедической работы по формированию связной речи детей с ОНР дошкольного возраста на занятиях по обучению рассказыванию // Дефектология. 1994. № 2. С. 56–73.
5. Гончарова О. Л. Взаимосвязь особенностей Я-концепции и антиципационной состоятельности у подростков с ограниченными физическими возможностями: автореф. дис. ... канд психол. наук. Казань, 2003. 22 с.
6. Зайцева Л. А. Социальное развитие дошкольников с нарушениями речи // Специальная адукация. 2010. № 1. С. 11–18.
7. Залевская А. А. Проблемы в психолингвистике. Калинин: КГУ, 1983. 135 с.
8. Запорожец А. В., Неверович, Я. З. К вопросу о генезисе, функции и структуре эмоциональных процессов у ребенка // Вопросы психологии. 1974. № 6. С. 59–74.

9. Зимняя И. А. Педагогическая психология: учебник для студентов высших учебных заведений, обучающихся по педагогическим и психологическим направлениям и специальностям. 3-е изд. М.: Изд-во Московского психолого-социального института; Воронеж: МОДЭК, 2010. 447 с.

10. Кантор В. З., Коробейников И. А. Профессиональное образование лиц с ОВЗ и инвалидностью: целевые ориентиры и факторы успешного развития // Альманах Института коррекционной педагогики. 2019. № 36. [Электронный ресурс]. URL: <https://alldef.ru/ru/articles/almanac-36/development-of-professional-education-of-persons-with-special-needs-and-disabilities> (дата обращения 14.01.2023).

11. Коробейников И. А. Категория социализации в проблемном поле дефектологии // Сопровождение социализации детей с особыми образовательными потребностями: теория и практика: сборник научных трудов по итогам Всероссийской научно-практической конференции 20–21 марта 2020 г. / под ред. Е. Л. Инденбаум. Иркутск: Иркутский государственный университет, 2020. С. 8–17.

12. Леханова О. Л. Состояние когнитивных предпосылок речи у детей с речевым недоразвитием // Вестник Ленинградского государственного университета имени А. С. Пушкина. 2008. № 3. С. 157–165.

13. Ломов Б. Ф., Сурков Е. Н. Антиципация в структуре деятельности. М.: Наука, 1980. 279 с.

14. Менделевич В. Д. Антиципационные механизмы неврозогенеза. М.: Городец, 2018. 448 с.

15. Основы теории и практики логопедии / под ред. Р. Е. Левиной. М.: Альянс, 2013. 366 с.

16. Охотникова В. О., Артемьева Т. В. Взаимосвязь прогностической способности с показателями коммуникативного развития детей с речевой патологией // Социально-педагогическая поддержка лиц с ограниченными возможностями здоровья: теория и практика: сборник статей по материалам III Международной научно-практической конференции, 16–18 мая, 2019 года. В 2-х ч. Ч. 2. Симферополь: АРИАЛ, 2019. С. 84–88.

17. Переслени Л. И., Подобед В. Л., Чупров Л. Ф. Исследование особенностей прогностической деятельности: методические рекомендации и компьютерная программа. Абакан: АГПИ, 1990. 30 с.

18. Регуш Л. А. Психология прогнозирования: успехи в познании будущего. СПб.: Речь, 2003. 352 с.

19. Фейгенберг И. М. Нарушения вероятностного прогнозирования при шизофрении // Шизофрения и вероятностное прогнозирование. М.: Наука, 1973. С. 5–19.

20. Фрумкина Р. М., Василевич А. П., Добрович А. Б. Вероятностная организация речевого поведения в норме и патологии (при шизофрении). Опыт сравнительного исследования // Вероятностное прогнозирование в речи: сборник статей. М.: Наука, 1971. С. 145–169.

21. Чейф У. Память и вербализация прошлого опыта // Новое в зарубежной лингвистике: сб. статей. Вып. XII. Прикладная лингвистика / сост. В. А. Звегинцева. М.: Радуга, 1983. С. 35–73.

22. Atance C. M., Jackson, L. K. The development and coherence of future-oriented behaviors during the preschool years // Journal of Experimental Child Psychology. 2009. Vol. 102. No. 4. P. 379–391. <https://doi.org/10.1016/j.jecp.2009.01.001>

23. Buckner R. L., Carroll, D. C. Self-projection and the brain // Trends in Cognitive Sciences. 2007. Vol. 11. No. 2. P. 49–57. <https://doi.org/10.1016/j.tics.2006.11.004>

24. Busby J., Suddendorf, T. Recalling yesterday and predicting tomorrow // Cognitive Development. 2005. Vol. 20. No. 3. P. 362–372. <https://doi.org/10.1016/j.cogdev.2005.05.002>

25. Celeste M., Grum D. K. Social integration of children with visual impairment: A developmental model // Elementary Education Online. 2010. Vol. 9. No. 1. P. 11–22.

26. Gambi C., Jindal P., Sharpe S., Pickering M. J., Rabagliati H. The relation between preschoolers' vocabulary development and their ability to predict and recognize words // Child Development. 2021. Vol. 92. No. 3. P. 1048–1066. <https://doi.org/10.1111/cdev.13465>

27. Hidalgo C., Mohamed I., Zielinski C., Schön D. The effect of speech degradation on the ability to track and predict turn structure in conversation // Cortex. 2022. Vol. 151. P. 105–115. <https://doi.org/10.1016/j.cortex.2022.01.020>

28. Lindsay L., Gambi C. Preschoolers optimize the timing of their conversational turns through flexible coordination of language comprehension and production // Psychological Sciences. 2019. Vol. 30. No. 4. P. 504–515. <https://doi.org/10.1177/0956797618822802>

29. Reuter T., Emberson L., Romberg A. R., Williams C. L. Individual differences in nonverbal prediction and vocabulary size in infancy // Cognition. 2018. Vol. 176. P. 215–219. <https://doi.org/10.1016/j.cognition.2018.03.006>

30. Sadagopan N., Smith A. Developmental changes in the effects of utterance length and complexity on speech movement variability // Journal of Speech, Language and Hearing Research. 2008. Vol. 51. No. 5. P. 1138–1151. [https://doi.org/10.1044/1092-4388\(2008/06-0222\)](https://doi.org/10.1044/1092-4388(2008/06-0222))

31. Trommsdorff G. Future orientation and socialization // International Journal of Psychology. 1983. Vol. 18. No. 1-4. P. 381–406. <https://doi.org/10.1080/00207598308247489>

REFERENCES

1. Akhmetzyanova A. I., Artem'eva T. V. Vzaimosvyaz' prognozirovaniya i pozitivnoj sotsializatsii detej s narusheniyami v razvitii // *Psikhologicheskie issledovaniya*. 2020. T. 13. № 69. [Elektronnyj resurs]. URL: <https://doi.org/10.54359/ps.v13i69.203> (data obrashcheniya 13.01.2023).
2. Akhmetzyanova A. I., Artem'eva T. V. Diagnostika strukturno-funksional'nykh kharakteristik prognozirovaniya u detej: metodicheskoe rukovodstvo. Kazan': Kazanskij (Privolzhsckij) federal'nyj universitet, 2020. 78 s.
3. Vakhobzhonova Z. B. Osobennosti formirovaniya kommunikativnykh umenij u doshkol'nikov s tyazhelymi narusheniyami rechi // *Nauchnye stremleniya*. 2012. № 2. S. 5–8.
4. Glukhov V. P. Iz opyta logopedicheskoj raboty po formirovaniyu svyaznoj rechi detej s ONR doshkol'nogo vozrasta na zanyatiyakh po obucheniyu rasskazyvaniyu // *Defektologiya*. 1994. № 2. S. 56–73.
5. Goncharova O. L. Vzaimosvyaz' osobennostej Ya-kontseptsii i antitsipatsionnoj sostoyatel'nosti u podrostkov s ogranichennymi fizicheskimi vozmozhnostyami: avtoref. dis. ... kand psikholog. nauk. Kazan', 2003. 22 s.
6. Zajtseva L. A. Sotsial'noe razvitie doshkol'nikov s narusheniyami rechi // *Spetsyial'naya adukatsyya*. 2010. № 1. S. 11–18.
7. Zalevskaya A. A. Problemy v psikholingvistike. Kalinin: KGU, 1983. 135 s.
8. Zaporozhets A. V., Neverovich, Ya. Z. K voprosu o genezise, funktsii i strukture emotsional'nykh protsessov u rebenka // *Voprosy psikhologii*. 1974. № 6. S. 59–74.
9. Zimnyaya I. A. Pedagogicheskaya psikhologiya: uchebnik dlya studentov vysshikh uchebnykh zavedenij, obuchayushchikhsya po pedagogicheskim i psikhologicheskim napravleniyam i spetsial'nostyam. 3-e izd. M.: Izd-vo Moskovskogo psikhologo-sotsial'nogo instituta; Voronezh: MODEK, 2010. 447 s.
10. Kantor V. Z., Korobejnikov I. A. Professional'noe obrazovanie lits s OVZ i invalidnost'yu: tselevye orientiry i faktory uspehnogo razvitiya // *Al'manakh Instituta korrleksionnoj pedagogiki*. 2019. № 36. [Elektronnyj resurs]. URL: <https://alldf.ru/ru/articles/almanac-36/development-of-professional-education-of-persons-with-special-needs-and-disabilities> (data obrashcheniya 14.01.2023).
11. Korobejnikov I. A. Kategoriya sotsializatsii v problemnom pole defektologii // *Soprovozhdenie sotsializatsii detej s osobymi obrazovatel'nymi potrebnostyami: teoriya i praktika: sbornik nauchnykh trudov po itogam Vserossijskoj nauchno-prakticheskoy konferentsii 20–21 marta 2020 g. / pod red. E. L. Indenbaum*. Irkutsk: Irkutskij gosudarstvennyj universitet, 2020. S. 8–17.
12. Lekhanova O. L. Sostoyanie kognitivnykh predisposylok rechi u detej s rechevym nedorazvitiem // *Vestnik Leningradskogo gosudarstvennogo universiteta imeni A. S. Pushkina*. 2008. № 3. S. 157–165.
13. Lomov B. F., Surkov E. N. Antitsipatsiya v strukture deyatel'nosti. M.: Nauka, 1980. 279 s.
14. Mendelevich V. D. Antitsipatsionnye mekhanizmy nevrozogeneza. M.: Gorodets, 2018. 448 s.
15. Osnovy teorii i praktiki logopedii / pod red. R. E. Levinoj. M.: Al'yans, 2013. 366 s.
16. Okhotnikova V. O., Artem'eva T. V. Vzaimosvyaz' prognosticheskoy sposobnosti s pokazatelyami kommunikativnogo razvitiya detej s rechevoj patologiej // *Sotsial'no-pedagogicheskaya podderzhka lits s ogranichennymi vozmozhnostyami zdorov'ya: teoriya i praktika: sbornik statej po materialam III Mezhdunarodnoj nauchno-prakticheskoy konferentsii, 16–18 maya, 2019 goda. V 2-kh ch. Ch. 2. Simferopol': ARIAL, 2019. S. 84–88.*
17. Peresleni L. I., Podobed V. L., Chuprov L. F. Issledovanie osobennostej prognosticheskoy deyatel'nosti: metodicheskie rekomendatsii i komp'yuternaya programma. Abakan: AGPI, 1990. 30 s.
18. Regush L. A. Psikhologiya prognozirovaniya: uspekhi v poznanii budushchego. SPb.: Rech', 2003. 352 s.
19. Fejgenberg I. M. Narusheniya veroyatnostnogo prognozirovaniya pri shizofrenii // *Shizofreniya i veroyatnostnoe prognozirovanie*. M.: Nauka, 1973. S. 5–19.
20. Frumkina R. M., Vasilevich A. P., Dobrovich A. B. Veroyatnostnaya organizatsiya rechevogo povedeniya v norme i patologii (pri shizofrenii). Opyt sravnitel'nogo issledovaniya // *Veroyatnostnoe prognozirovanie v rechi: sbornik statej*. M.: Nauka, 1971. S. 145–169.
21. Cheif U. Pamyat' i verbalizatsiya proshlogo opyta // *Novoe v zarubezhnoj lingvistike: sb. statej*. Vyp. XII. Prikladnaya lingvistika / sost. V. A. Zvegintseva. M.: Raduga, 1983. S. 35–73.
22. Atance C. M., Jackson, L. K. The development and coherence of future-oriented behaviors during the preschool years // *Journal of Experimental Child Psychology*. 2009. Vol. 102. No. 4. P. 379–391. <https://doi.org/10.1016/j.jecp.2009.01.001>
23. Buckner R. L., Carroll, D. C. Self-projection and the brain // *Trends in Cognitive Sciences*. 2007. Vol. 11. No. 2. P. 49–57. <https://doi.org/10.1016/j.tics.2006.11.004>

24. *Busby J., Suddendorf, T.* Recalling yesterday and predicting tomorrow // *Cognitive Development*. 2005. Vol. 20. No. 3. P. 362–372. <https://doi.org/10.1016/j.cogdev.2005.05.002>
25. *Celeste M., Grum D. K.* Social integration of children with visual impairment: A developmental model // *Elementary Education Online*. 2010. Vol. 9. No. 1. P. 11–22.
26. *Gambi C., Jindal P., Sharpe S., Pickering M. J., Rabagliati H.* The relation between preschoolers' vocabulary development and their ability to predict and recognize words // *Child Development*. 2021. Vol. 92. No. 3. P. 1048–1066. <https://doi.org/10.1111/cdev.13465>
27. *Hidalgo C., Mohamed I., Zielinski C., Schön D.* The effect of speech degradation on the ability to track and predict turn structure in conversation // *Cortex*. 2022. Vol. 151. P. 105–115. <https://doi.org/10.1016/j.cortex.2022.01.020>
28. *Lindsay L., Gambi C.* Preschoolers optimize the timing of their conversational turns through flexible coordination of language comprehension and production // *Psychological Sciences*. 2019. Vol. 30. No. 4. P. 504–515. <https://doi.org/10.1177/0956797618822802>
29. *Reuter T., Emberson L., Romberg A. R., Williams C. L.* Individual differences in nonverbal prediction and vocabulary size in infancy // *Cognition*. 2018. Vol. 176. P. 215–219. <https://doi.org/10.1016/j.cognition.2018.03.006>
30. *Sadagopan N., Smith A.* Developmental changes in the effects of utterance length and complexity on speech movement variability // *Journal of Speech, Language and Hearing Research*. 2008. Vol. 51. No. 5. P. 1138–1151. [https://doi.org/10.1044/1092-4388\(2008/06-0222\)](https://doi.org/10.1044/1092-4388(2008/06-0222))
31. *Trommsdorff G.* Future orientation and socialization // *International Journal of Psychology*. 1983. Vol. 18. No. 1-4. P. 381–406. <https://doi.org/10.1080/00207598308247489>

СВЕДЕНИЯ ОБ АВТОРЕ

АХМЕТЗЯНОВА Анна Ивановна — *Anna I. Akhmetzyanova*

Казанский (Приволжский) федеральный университет, Казань, Россия.

Kazan Federal University, Kazan, Russia.

E-mail: Anna.Ahmetzyanova@kpfu.ru

Кандидат психологических наук, доцент, заведующий кафедрой психологии и педагогики специального образования.

Поступила в редакцию: 10 января 2023.

Прошла рецензирование: 6 февраля 2023.

Принята к печати: 13 марта 2023.