

Ю. И. Бушенева

СОЦИАЛЬНО-ПОЛИТИЧЕСКИЕ ОСНОВАНИЯ РОССИЙСКОГО ЭЛЕКТОРАЛЬНОГО АБСЕНТЕИЗМА

*Работа представлена кафедрой политологии Северо-Западной академии государственной службы.
Научный руководитель – кандидат исторических наук, доцент В. Н. Колесников*

В статье описываются социально-политические основания такого феномена электоральной практики нашей страны, как неявка на выборы. Автором предпринята попытка объяснения электорального абсентеизма в зависимости от доверия населения к выборным институтам власти, характера властных полномочий избираемых институтов и уровня выборов в России.

The article deals with the factors that influence distribution of personal pronoun objects. Possibility to put pronominal objects before and after a verb in the final position of a clause was used for making a correct emphasis in a narration. The transfer of pronominal objects to the position after the verb was caused by structural reasons and then was applied for semantic differentiation.

Проблема абсентеизма или уклонения избирателей от участия в выборах в настоящее время очень остро стоит в современной России. Абсентеистский тип поведения существует в любом обществе, его рост свидетельствует о кризисе легитимности политической власти, недоверии людей к властным институтам. В настоящее время в выборах различного уровня не участвует от 40 до 70% граждан, наделенных активным избирательным правом. Причинами данного явления могут служить несовершенство современной политической системы, рост недоверия к демократическим институтам, нарастание социальной напряженности в обществе.

В научной литературе анализируются различные основания абсентеизма в российской электоральной практике¹. Такие исследования являются отражением классических подходов к исследованию электорального поведения, но в современной интерпретации, применимой к условиям российской электоральной практики. Но, тем не менее, разнородные электоральные исследования возможно объединить в отдельные группы, которые в целом синтезируют сущность того или иного основания абсентеизма. Данные группы объединяют в себя институциональные, социально-политические, нормативно-правовые, исторические, культурные основания неучастия избирателей в процессе голосования².

Социально-политические основания абсентеизма занимают важнейшее место среди иных оснований неявки избирателей на избирательные участки. Данная группа объединяет в себя те причины абсентеизма, которые связаны с общественными отношениями по поводу реализации государственных властных полномочий.

В политологической литературе давно установлен факт, что недоверие к власти является одной из основных причин добровольного необъективного абсентеизма. Доверие в политическом аспекте – это «эмоционально окрашенное, устойчивое отношение людей к политическим институтам,

руководителям, выражающееся в поддержке их, в отождествлении личности, определении социальной группы с ними, в рассмотрении их как своих представителей»³.

Оно может возникнуть как результат практического подтверждения соответствия деятельности политических институтов интересам большинства населения. Таким образом, доверие, являясь обязательным элементом легитимности, выступает как необходимый фактор функционирования политической системы, обеспечивающий ее стабильность и эффективность управления.

В литературе выделяют три базовых типа доверия⁴:

- доверие как готовность признать и подчиниться авторитету определенного лица, скорее даже его должности («доверенность»);
- доверие как признание личностных достоинств, как уважение к таланту, интеллекту и прочим качествам («вера»);
- доверие как «уверенность» в способности к действиям, направленным на избавление от каких-либо действий.

Данные опроса иллюстрируют вышесказанное (табл. 1).

Опрос населения в 100 населенных пунктах 44 областей, краев и республик России. Интервью по месту жительства 23–24 августа 2003. 1500 респондентов. Дополнительный опрос населения Москвы – 600 респондентов.

По результатам опросов, среди бесчисленных причин, по которым граждане отказываются реализовывать свое избирательное право, особого внимания заслуживают два мотива, непосредственно связанных со спецификой восприятия института выборов в современной России. Во-первых, довольно большая доля россиян скептически оценивает выборы как механизм народного волеизъявления, более того, в последнее время подобный скепсис только растет. Во-вторых, в постсоветском массовом сознании институт выборов до сих пор не воспринимается как ресурс влияния граж-

Таблица 1

Доверие/недоверие россиян к институтам власти

Институт власти	К каким из перечисленных органов власти Вы относитесь положительно, с доверием? (%)	К каким из перечисленных органов власти Вы относитесь отрицательно, с недоверием? (%)
Администрация Президента РФ	26	18
Администрация Вашего города, поселка, села	14	31
Правительство РФ	14	21
Администрация Вашей области, края	12	23
Государственная Дума РФ	6	30
Совет Федерации РФ	6	16
Полномочные представители Президента РФ в федеральных округах	4	18
Законодательный орган региона	4	19
Ни к одному из перечисленных	30	7
Затрудняюсь ответить	17	34

Источник: www.fom.ru.

данина на власть в условиях демократической политической системы. Высокая избирательная активность в некоторых социальных группах обуславливается не столько осознанием того, что граждане заинтересованы в интеракции с властями даже больше, чем последние, сколько инерционной установкой на политический активизм, усвоенной еще с советских времен⁵.

О росте отчуждения граждан от власти, института выборов свидетельствует табл. 2 с данными о протестном голосовании на выборах депутатов Государственной Думы РФ.

Таблица 2
Проголосовавшие «против всех» на выборах в Государственную Думу РФ

Год	Проголосовавшие «против всех»	
	млн чел.	%
1995	1,9	2,8
1999	2,2	3,3
2003	2,5	4,6

Источник: Галкин А. А. О сенсации, которая не состоялась // Полис. 2004. № 1. С. 6–9.

Учитывая обстоятельства, сопутствовавшие выборам, отмеченный на них рост абсентеизма может рассматриваться как дополнительное свидетельство углубляющегося отчуждения граждан от власти, как проявление протестных настроений, укрепившихся за последнее время в обществе.

В современном российском обществе наблюдается «разрыв» между народным суверенитетом и народным представительством, недоверие населения к государственным выборным институтам, что является основанием абсентеизма. Во всяком случае, есть все основания говорить о наличии значительного электорального резерва, активизация которого в состоянии внести серьезные изменения в общую расстановку политических сил.

Одной из теорий в рамках данной группы является теория, связывающая *характер властных полномочий избираемого института* и электоральное поведение граждан в целом и абсентеизм избирателей в частности⁶. Различия в полномочиях политических институтов определяют различия в мотивации избирателей к явке или неявке к избирательным урнам. При анализе политического устройства поставторитарного государства выделяется «сильный институт», обладающий превосходящими властными полномочиями, и «слабый институт», маловлиятельный. Факторы, формирующие распределение полномочий политических институтов, закладываются в процессе создания поставторитарных конституций, т. е. в результате *институциональной инженерии*⁷. На основе анализа парламентских и президентских выборов в новых демократиях Восточной, Южной, За-

падной Европы, Латинской Америки и Азии⁸ делается вывод, что **явка на выборы сильных институтов систематически выше, чем на выборы слабых институтов**. Распределение «сильных» и «слабых» в соответствии с конституционным распределением полномочий между ветвями власти выражается в следующих типах политических систем: парламентская, президентская, премьерско-президентская и президентско-премьерская⁹.

Анализ социально-политической ситуации подтверждает правильность данной теории. В условиях современной России, несомненно, среди двух ведущих избираемых политических институтов Президента РФ и Государственной Думы Федерально-

го Собрания РФ, «сильным» институтом является Президент РФ. Вопрос о статусе Президента РФ – один из основных в теории и практике российского конституционализма¹⁰. Значительный объем компетенции Президента РФ, выделяющий его среди других органов государственной власти, предусмотренных Конституцией РФ, его обширные полномочия в сфере законотворчества, исполнительной власти и взаимоотношений с парламентом, позволяют рассматривать главу государства как «сильный» институт государственной власти в России. Динамика выборов, отраженная в табл. 3 и на графике 1, иллюстрирует уровень абсентеизма на выборах Президента РФ и Государственной думы.

Таблица 3

Уровень абсентеизма на выборах «сильного» и «слабого» институтов в РФ

Электоральный цикл	«Сильный» институт Президент РФ (РСФСР)		«Слабый» институт Государственная Дума РФ	
	дата выборов	процент абсентеизма	дата выборов	процент абсентеизма
0 электоральный цикл	12.06.1991	26,95	12.12.1993	49,37
I электоральный цикл	16.06.1996 1 тур	31,32	17.12.1995	36,85
	03.07.1996 2 тур	31,94		
II электоральный цикл	26.03.2000	32,00	19.12.1999	39,51
III электоральный цикл	14.03.2004	35,70	07.12.2003	44,25
	В среднем	31,58	В среднем	42,50

Источник: Таблица составлена на основании данных официального сайта Центральной избирательной комиссии РФ // www.cikrf.ru

Анализ данного графика и таблицы показывает, что уровень абсентеизма на выборах Государственной Думы РФ выше, чем на выборы Президента РФ. Такое различие наблюдается в течение всех электоральных циклов. В среднем уровень абсентеизма на выборах Президента РФ на 10,92% ниже, чем на выборах Государственной Думы РФ. Причинами подобного различного голосования являются различные факторы.

Во-первых, рационально более выгодно голосовать за институт, который более, чем какой-либо другой, может повлиять на политическую, экономическую, социальную ситуацию в стране.

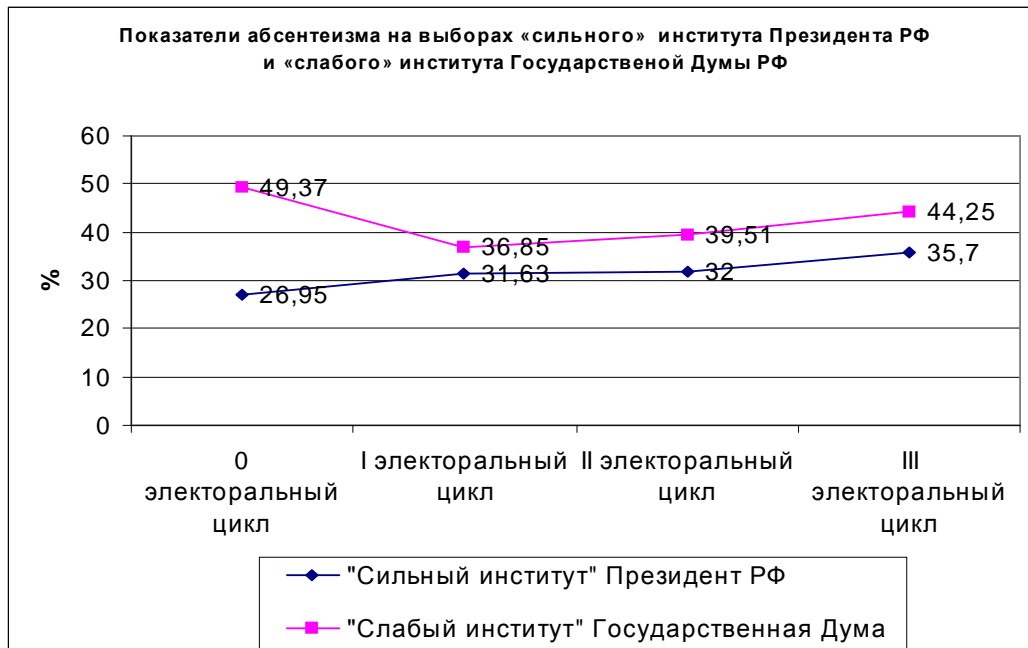
Во-вторых, социологические опросы общественного мнения наглядно демонст-

рируют различия в уровне доверия россиян к различным институтам. По результатам опросов последних лет Президенту РФ доверяют 60–65% россиян, тогда как Государственной Думе РФ – 5–7%¹¹.

Как видно, уровень доверия к Государственной Думе РФ ниже, чем уровень доверия к такому политическому институту, как Президент РФ.

В-третьих, для России традиционно характерно преклонение перед царем-батюшкой (лидером КПСС, Президентом РФ). Глубоко укоренившаяся в массовом сознании установка на патернализм, несомненно, влияет на уровень абсентеизма на выборах «верховного» вождя страны¹².

График 1



Кроме того, таблица и график позволяют установить факт возрастания процента абсентеизма на федеральных выборах. Прослеживается достаточно четкий временной тренд такого увеличения.

Модель «сильных» и «слабых» институтов проявлялась и на региональных выборах (такая ситуация сохранялась до отмены губернаторских выборов).

Российские граждане неизменно относились к выборам глав регионов гораздо более серьезно, нежели к выборам депутатов законодательных собраний. И это совершенно естественно: вся отечественная история приучила их к тому, что реальная власть – это власть исполнительная, тогда как институты народного представительства – если и не чисто декоративный элемент государственного устройства, то уж во всяком случае, не его несущая конструкция. К тому же они привыкли к концентрации власти – в частности, когда речь идет о региональном уровне – в одних руках. И когда жители избирали главу своего региона, «хозяина», они, как правило, вполне отдавали себе отчет в том, что от результатов их волеизъявления

будет многое зависеть в их собственной повседневной жизни.

Кроме того, сама драматургия губернаторских выборов, основанная на конкуренции личностей, персонажей, гораздо ближе, понятнее «человеку с улицы», нежели драматургия межпартийного соперничества. Здесь «средний» избиратель, помимо всего прочего, не так часто ощущает порог собственной некомпетентности, поскольку решая, кому отдать свой голос, он может руководствоваться (и обычно руководствуется) критериями, не вполне применимыми в ситуации выбора по партийным спискам: симпатичен или не симпатичен ему тот или иной претендент, вызывает или не вызывает он доверие, насколько биография кандидата – предыдущая карьера, профессиональная подготовка, опыт руководящей работы; возраст, наконец, – внушает ему, избирателю, уверенность в том, что данный претендент способен справиться с губернаторскими обязанностями.

Своеобразным продолжением теории о различиях абсентеизма при выборах в «сильные» и «слабые» институты может стать анализ динамики абсентеизма на различных уровнях выборов (табл. 4)¹³.

Таблица 4

Уровень абсентеизма на федеральных, региональных и муниципальных выборах

Субъекты РФ	Средний уровень абсентеизма на федеральных выборах (1999–2004)	Уровень абсентеизма на выборах в региональный парламент 8.12.2006	Уровень абсентеизма на муниципальных выборах
Республика Карелия	43,82	71,22	70,00
Чувашская республика	40,14	58,45	63,25
Республика Тыва	37,11	51,34	62,35
Астраханская область	42,31	58,08	60,21
Липецкая область	40,82	63,13	72,34
Новгородская область	43,13	72,51	73,87
Свердловская область	48,78	73,39	74,21
Приморский край	45,58	65,39	71,24
Еврейская автономная область	38,82	57,63	64,35

Источник: Таблица составлена на основании данных официального сайта Центральной избирательной комиссии РФ // www.cikrf.ru

Согласно данным таблицы, электорат на региональных и местных выборах можно охарактеризовать сравнительно низкой вовлеченностью и заинтересованностью, относительно слабой мотивацией электорального выбора, неустойчивостью. В то же время в европейских странах явка на выборы в органы МСУ доходит до 60% и зачастую превышает явку на выборы в региональные органы власти

Таким образом, подтверждается взаимосвязь между типом электорального поведения и типом избирательной компании. Между этими переменными существует тесная связь, которая может быть выражена следующей формулой: **чем более значим статус выборов, тем более значительное число избирателей принимают в них участие.**

Федеральные выборы, как правило, привлекают больше внимания избирателей, и явка на такие выборы значительно выше, чем на выборы губернаторов, депутатов региональных или городских законодательных органов. Складывается парадоксальная ситуация, выборы местной власти, которая призвана быть ближе всех к народу, решать его непосредственные проблемы, в меньшей степени интересуют избирателя, чем выборы главы государства или регионального парламента.

Разрешение этого противоречия связано с совершенствованием демократических политических отношений в современной России, прежде всего с возрастанием реальных возможностей избирателей оказывать воздействие на власть и ее институты.

ПРИМЕЧАНИЯ

¹ Андрющенко Е. Г. Право говорить от имени народа: социология общественного мнения, выборов и власти. М.: Издательство современного гуманитарного института, 2005; Варламова С. Н. Нормативно-правовой абсентеизм как элемент избирательного права // Социология власти. Информационно-аналитический бюллетень. 1999. № 5–6. С. 40–52; Джандубаева З. З. Абсентеизм как феномен современной российской практики: Автореф. на соиск. учен. степени канд. социолог. наук. М., 2005 и др.

² Андрющенко Е. Г. Выборы народных депутатов: принципы, опыт, проблемы. М.: Знание, 1989; Ахременко А. С. Голосование против всех на российском региональном фоне // www.pr.philos.msu.ru/publication; Белоновский В. Н., Белоновский А. В. Представительство и выборы в России. М.: Издательство ПРИОР, 1999; Желтов М. В. Институт выборов: становление, социальные функции, роль в политике. Кемерово: Кузбассвузиздат, 2003; Ляхова Г. Н. Особенности электорального поведения жителей провинциального города. Автореф. дис. на соиск. уч. степ. к. с. н. М., 2005; Савин С. Д. Политическая стабильность в изменяющемся обществе: Автореф. дис. на соиск. учен. степ. канд. полит. наук. СПб., 2003; Шевченко Ю. Д. Динамика электорального поведения в новых демократиях. Автореф. дис. на соиск. уч. степени канд. полит. наук. М., 2000.

³ *Пантелеев А. Ф.* Электоральная интеграция. Саратов: Издательство Саратовского университета, 2004. С. 45.

⁴ *Глебова И. И.* Политическая культура современной России: облики новой русской власти и социальные расколы // *Полис*. 2006. № 1. С. 33–34.

⁵ *Андрющенко Е. Г.* Право говорить от имени народа: социология общественного мнения, выборов и власти. М.: Издательство современного гуманитарного института, 2005.

⁶ *Шевченко Ю. Д.* Динамика электорального поведения в новых демократиях: Автореф. дис. на соиск. уч. степени канд. полит. наук. М., 2000.

⁷ *Шевченко Ю. Д.* Динамика электорального поведения в новых демократиях: Автореф. дис. на соиск. уч. степени канд. полит. наук. М., 2000.

⁸ Там же. С. 5–7.

⁹ Там же. С. 11.

¹⁰ Президент Российской Федерации: порядок избрания, конституционно-правовой статус, полномочия / Предисл. акад. РАН О. Е. Кутафина. М.: Библиотечка Российской газеты, 2004; *Стрекозов В. Г.* Государственное (конституционное) право РФ. М.: Былина, 1997.

¹¹ Рейтинги доверия/недоверия к институтам власти за 2003–2006 годы // www.fom.ru

¹² *Пивоваров Ю. С.* Русская власть и публичная политика. Заметки историка о причинах неудачи демократического транзита // *Полис*. 2006. № 1.; *Игрицкий Ю. И.* Тоталитаризм вчера, сегодня, ...завтра? // *Полис*. 1998. № 4.

¹³ Приведены регионы, в которых выборы в региональный парламент состоялись 8 декабря 2006 г.