

## СОЦИАЛЬНАЯ АДАПТАЦИЯ ДЕТЕЙ ДОШКОЛЬНОГО ВОЗРАСТА: ВОЗРАСТНОЙ И ТЕНДЕРНЫЙ АСПЕКТЫ

*Работа представлена кафедрой социальной адаптации и психологической коррекции личности  
СПбГУ.*

*Научный руководитель - кандидат психологических наук, доцент Н. Л. Васильева*

Статья посвящена проблемам адаптации детей дошкольного возраста. В ней приведены результаты исследования, проведенного в 2005 г. в Санкт-Петербурге. Исследование отражает возрастную и тендерный аспекты проблемы. В работе показано, какие проблемы характерны для детей в детском саду, причем отражены отличия мальчиков и девочек в процессе их адаптации.

The article is devoted to the problems of adaptation of preschool-aged children. The results of the research carried out in 2005 in St.-Petersburg reflect age and gender aspects of the problem. The problems that are characteristic of children at kindergarten are revealed, and the differences between boys' and girls' adaptation process are shown.

Социальная адаптация - это интегративный показатель состояния человека, отражающий его возможность выполнять определенные биосоциальные функции, а именно:

- адекватное восприятие окружающей действительности и собственного организма;
- адекватная система отношений и общения с окружающими; способность к труду, обучению, к организации досуга и отдыха;
- изменчивость (адаптивность) поведения в соответствии с ролевыми ожиданиями других<sup>1</sup>.

Социальная адаптация представляет собой<sup>2</sup>:

1) постоянный процесс активного приспособления индивида к условиям новой социальной среды;

2) результат этого приспособления.

Социальная адаптация помогает человеку сблизить его цели, интересы, ценности с целями, интересами и ценностями той группы, в которой он находится, и войти в данную группу.

Проблему социальной адаптации можно назвать часто исследуемой. Вообще вопросы адаптации личности интересуют большое количество психологов из различных областей науки. Большое количество исследований посвящено детям. Однако эти ис-

следования в первую очередь касаются социальной адаптации в детей из «неблагополучных» социальных групп. В связи с этим достаточно актуальна проблема исследования проблем адаптации детей, посещающих такие институты социализации, как дошкольные учреждения.

Нами была выдвинута гипотеза о том, что различные проблемы адаптации у детей дошкольного возраста имеют половозрастную специфику.

Для решения поставленных задач был использован опросник Ахенбаха, который помог выделить различные направления и особенности социальной дезадаптации: эмоциональная реактивность, беспокойство, соматические жалобы, отчуждение, проблемы со сном, проблемы внимания, агрессивное поведение, аффективные проблемы, тревожность, проблемы перверсивного развития, гиперактивность, непослушание, другие проблемы.

Было обследовано 90 детей. Из них 41 девочка и 49 мальчиков, 30 детей в возрасте 4 лет, 30 детей в возрасте 5 лет и 30 детей в возрасте 6 лет. Все дети посещали детский сад. Для проведения исследования нами

были выбраны два детских дошкольных образовательных учреждения Санкт-Петербурга.

Анализ возрастных особенностей показал, что для детей четырехлетнего возраста наиболее характерны такие аспекты дезадаптации, как гиперактивность, агрессивное поведение, беспокойство, проблемы внимания, непослушание, аффективные проблемы, а также проблемы со сном.

Для детей пятилетнего возраста характерны такие проблемы, как гиперактивность, проблемы внимания, агрессивное поведение, непослушание и беспокойство.

Для детей шестилетнего возраста характерны такие проблемы, как гиперактивность, агрессивное поведение, проблемы внимания, аффективные проблемы, непослушание, проблемы со сном, тревожность, беспокойство и эмоциональная реактивность.

Следует отметить, что существует ряд проблем с адаптацией, которые встречаются достаточно часто на всех возрастных этапах, - это гиперактивность, агрессивное поведение и проблемы внимания.

Далее мы рассмотрим возрастную динамику проблем адаптации.

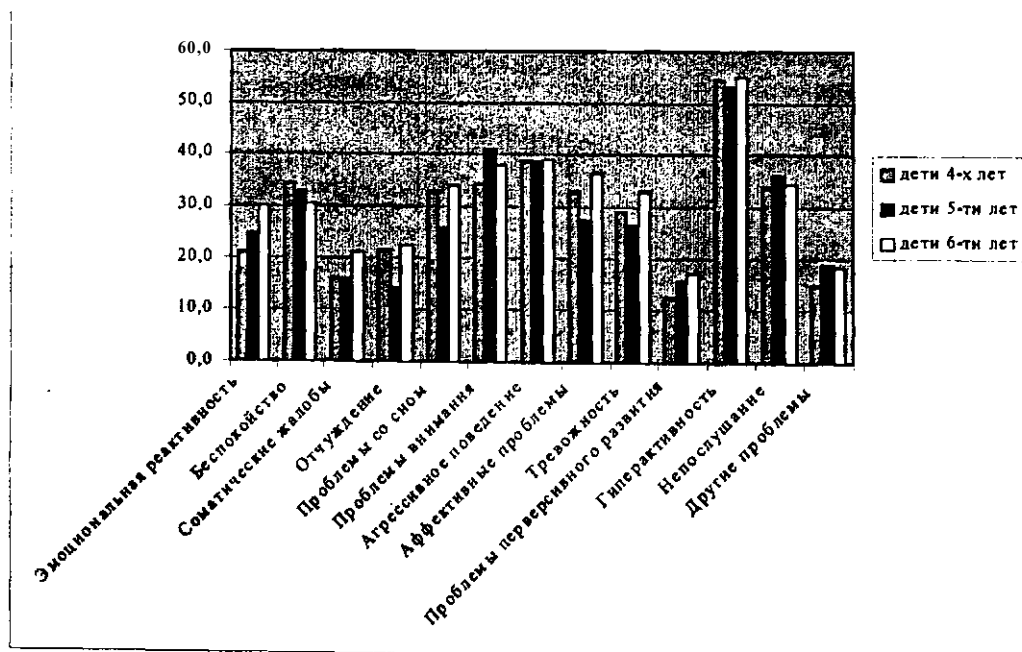


Рис. 1. Проблемы адаптации у детей различного возраста

Во-первых, обратим внимание на то, что в целом уровень проблем адаптации у детей четырех и пяти лет практически не отличается, а к шести годам он увеличивается. Это может быть связано с тем, что дети к шести годам достаточно близко подходят к тому, чтобы изменить свой социальный статус, а именно собираются идти в школу. Также это может быть связано и с развитием психического аппарата. Вышеперечисленные факторы в значительной мере могут повлиять на изменение поведения ребенка и на возникновение у него ряда проблем.

Можно отметить, что различные проблемы адаптации представлены на всех воз-

растных этапах. Существуют определенные проблемы адаптации, которые встречаются чаще всего, - это гиперактивность, проблемы внимания и агрессивное поведение. Уровень дезадаптации ребенка увеличивается в процессе взросления. И это может быть связано с рядом его особенностей. Во-первых, социализацией - дети шести лет готовятся к поступлению в школу. Во-вторых, в целом с развитием психики и появлением ряда возможностей, которых не было ранее.

Далее следует обратить внимание на особенности адаптации у мальчиков и девочек дошкольного возраста.

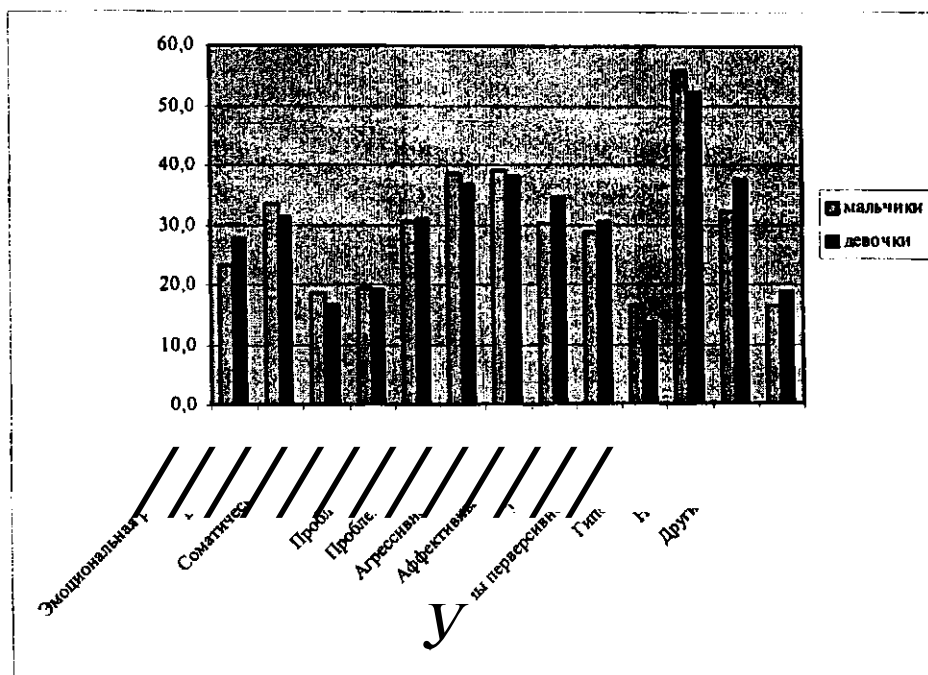


Рис. 2. Проблемы адаптации у мальчиков и девочек

Во-первых, отличия по различным областям дезадаптации между мальчиками и девочками незначительны. Однако для девочек несколько более характерны такие проблемы, как эмоциональная реактивность, аффективные проблемы и непослушание.

Изучение процессов адаптации показало, что у мальчиков шестилетнего возраста происходит постепенное снижение уров-

ня дезадаптации во многих направлениях, таких как проблемы со сном, проблемы внимания, агрессивное поведение, гиперактивность, непослушание. Возможно, это связано с тем, что их защитные механизмы постепенно становятся более зрелыми и то, что раньше проявлялось в поведении уходит во внутренний план. С другой, стороны этот же факт может быть связан с процессом созревания психики.

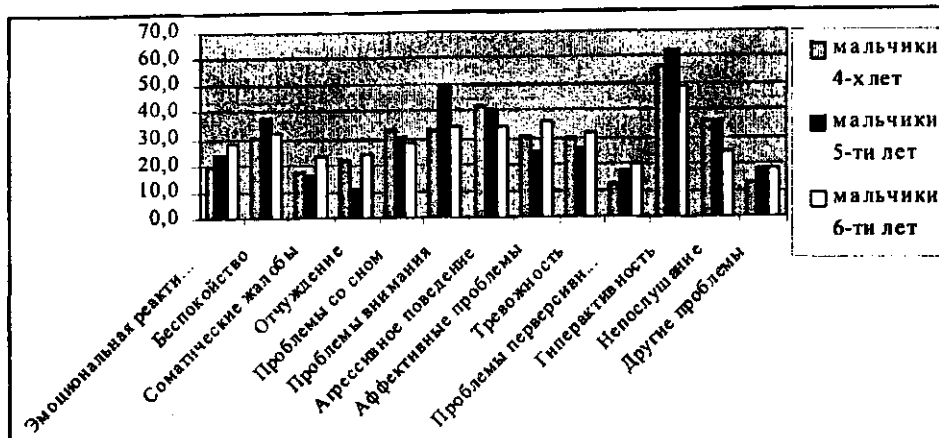


Рис. 3. Возрастная динамика проблем адаптации мальчиков

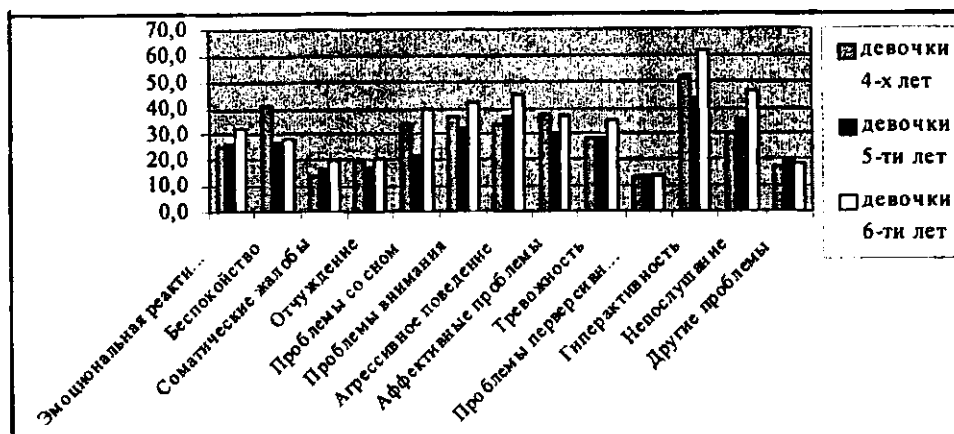


Рис. 4. Возрастная динамика проблем адаптации девочек

Что касается девочек, то у них более высокий уровень развития различных элементов дезадапционного процесса приходится на 6 лет, это такие направления, как проблемы со сном, проблемы внимания, агрессивное поведение, гиперактивность и непослушание.

У мальчиков же пятилетнего возраста достаточно высоки такие показатели, как проблемы внимания, гиперактивность, а также беспокойство.

Для мальчиков и девочек характерны одни и те же проблемы адаптации. Профиль адаптационных проблем у мальчиков и девочек также не отличается. Существуют некоторые отличия в динамике развития той или иной области проблем с социаль-

ной адаптацией у мальчиков и девочек. Среди них можно привести беспокойство, проблемы со сном, проблемы внимания, агрессивное поведение, гиперактивность и непослушание. У мальчиков происходит снижение уровня ряда проблем, а у девочек повышение, и наоборот.

В результате нашего исследования мы пришли к следующим выводам:

1. Различные проблемы адаптации представлены на всех возрастных этапах.

2. Для мальчиков и девочек характерны одни и те же проблемы адаптации. Профиль адаптационных проблем у мальчиков и девочек также не отличается. У мальчиков и девочек существуют некоторые отличия в динамике развития той или

инной области проблем с социальной адаптацией.

3. Существуют определенные проблемы адаптации, которые встречаются чаще все-

го, - это гиперактивность, проблемы внимания и агрессивное поведение.

4. Уровень дезадаптации ребенка увеличивается в процессе взросления.

## ПРИМЕЧАНИЯ

<sup>1</sup> Психологический словарь. М., 1997. С. 13.

<sup>2</sup> Психология социальной работы / Под. ред. М. А. Гулиной. СПб., 2002. С. 10.