

## **СОВЕРШЕНСТВОВАНИЕ СИСТЕМЫ РАЗВИТИЯ ТУРИЗМА НА УРОВНЕ АДМИНИСТРАТИВНЫХ РАЙОНОВ САНКТ-ПЕТЕРБУРГА**

*В статье рассматривается возможность развития туризма в Санкт-Петербурге с учетом максимального использования туристского потенциала города и каждого административного района. Для увеличения количества туристов, приезжающих в Санкт-Петербург и активизации внутреннего туризма автором предлагается разработать тематические автобусные экскурсии по административным районам города и привлечь к изучению города все большее количество туристов и жителей города. Одним из сегментов потребительского спроса на экскурсии по районам Санкт-Петербурга являются школьники. Развитие въездного и внутреннего туризма является прогрессивным направлением социально-экономического развития Санкт-Петербурга в современных условиях.*

*Ключевые слова: туризм, Санкт-Петербург, развитие, экскурсии, административный район.*

## IMPROVEMENT OF THE TOURISM DEVELOPMENT SYSTEM AT THE LEVEL OF ADMINISTRATIVE DISTRICTS OF ST. PETERSBURG

*The article views the possibility of tourism development in St. Petersburg taking into account maximal use of touristic potential of the city and every administrative district. In order to increase the quantity of tourists coming to St. Petersburg and to activate inner tourism the author suggests developing thematic bus excursions to administrative districts of the city and attracting more and more tourists and city dwellers to study of the city. One of the segments of consumer demand for excursions to the districts of St. Petersburg is school children. Development of entry and inner tourism is a progressive direction of socioeconomic development of St. Petersburg in modern conditions.*

*Key words: tourism, St. Petersburg, development, excursions, administrative district.*

Развитие туризма в Санкт-Петербурге является приоритетным направлением совершенствования экономической структуры города. Для формирования стратегических направлений комплексного развития туризма рекомендуется проанализировать туристский потенциал города по районам с учетом территориальных особенностей, имеющихся объектов культурного и исторического наследия и объектов инфраструктуры туризма<sup>1</sup>.

Санкт-Петербург необходимо позиционировать не только в целом, рекламируя основные достопримечательности, расположенные в Центральном и Адмиралтейском районе, но и сформулировать предложения по каждому административному району города, связанные со строительством или освоением объектов туристской привлекательности.

Известно, что по площади территории Санкт-Петербург может сравниться с европейской страной, следовательно, учитывая расположенные в каждом районе города объекты исторического и культурного наследия, объекты размещения туристов, развлекательные комплексы, выставочные центры, необходимо разработать систему мероприятий по продвижению туристского продукта каждого административного района Санкт-Петербурга как отдельного элемента единой туристской социально-экономической системы города.

В качестве основных видов социально-экономических систем можно назвать:

- социально-экономическая система страны в целом;
- социально-экономическая система субъекта РФ;
- социально-экономическая система города;
- социально-экономическая система административного района города.

Для функционирования любого вида социально-экономических систем характерны следующие *основные особенности*:

1. Любая социально-экономическая система представляет собой упорядоченную целостность, которая является результатом взаимодействия составных элементов.

2. Социально-экономическая система обладает свойством самостабилизации, что означает, что она достигает динамического баланса между внутренними элементами и внешней средой, факторы которой пытаются нарушить ее устойчивое равновесие.

3. Для любой социально-экономической системы характерно свойство иерархизации, связанное с тем, что системы, которые функционируют как единое целое на одном уровне, функционируют как части системы более высокого уровня, становясь подсистемами этой системы.

4. Для социально-экономических систем характерна многовариантность развития, вытекающая из взаимозаменяемости

ресурсов и элементов системы в более или менее широких пределах.

5. Важным свойством социально-экономической системы является динамический характер связей и ограничений, т.е. управляющие параметры выбираются из определенного множества допустимых альтернатив, прямо воздействуют на изменения самого этого множества в последующие периоды времени<sup>2</sup>.

Социально-экономическая система города включает четыре основные подсистемы: экономическая; экологическая; социальная; демографическая. Каждая из перечисленных выше подсистем состоит из следующих элементов:

I. Экологическая подсистема – компоненты природной среды города.

II. Экономическая подсистема – хозяйственный комплекс города.

III. Демографическая подсистема – население города.

IV. Социальная подсистема – социальные условия жизнедеятельности населения города.

Взаимосвязь элементов определяет сущность понятия социально-экономическая система города или административного района.

Модель функционирования города как социально-экономической системы представлена на рис. 1.

От изменения параметров даже одного элемента социально-экономической системы могут произойти изменения во всех подсистемах, так как элементы всех подсистем взаимосвязаны и взаимозависимы.

Административный район города можно рассматривать, с одной стороны, как самостоятельную социально-экономическую систему, с другой стороны, как составной элемент социально-экономической системы более высокого иерархического уровня, а именно города.

С позиций экономической науки туризм рассматривается как важнейшая часть социально-экономической системы страны, региона, города или другого территориаль-

ного подразделения. Туристская система включает объект и субъект туристской деятельности. Объект туристской деятельности включает: туристские предприятия; туристские ресурсы; туристская инфраструктура. Субъектом туристской деятельности принято считать туристов. В целом на туристскую систему любого иерархического уровня, оказывают влияние следующие внешние факторы: экономические, социальные, технологические, политические, экологические.

С одной стороны, туристская система является сложной, многоуровневой структурой с многообразием внутренних связей. С другой стороны, туристская система является частью более сложной системы, включающей такие элементы, как общество, экономику, природную среду.

Туристская система – это система открытого типа, так как взаимосвязана со всеми экономическими и политическими изменениями, происходящими в стране, и должна адаптироваться к новым условиям. Следовательно, система туризма – это система взаимодействия субъекта и объектов туристской деятельности, находящаяся в специфическом системном отношении с комплексом экономических, политических, социальных, технологических, экологических компонентов и связанная с использованием человеком его свободного времени. Таким образом, взаимодействие системы данных элементов способствует удовлетворению людей в различных видах туристских услуг, получению прибыли туристскими предприятиями, тем самым, способствуя развитию предпринимательской деятельности в области туризма.

Автором предложена схема, отражающая место туризма в социально-экономической системе города. Представленная схема может быть применена и к административному району города.

На рис. 2 представлена схема подсистем социально-экономической системы города и выявляется место туризма в общей структуре.

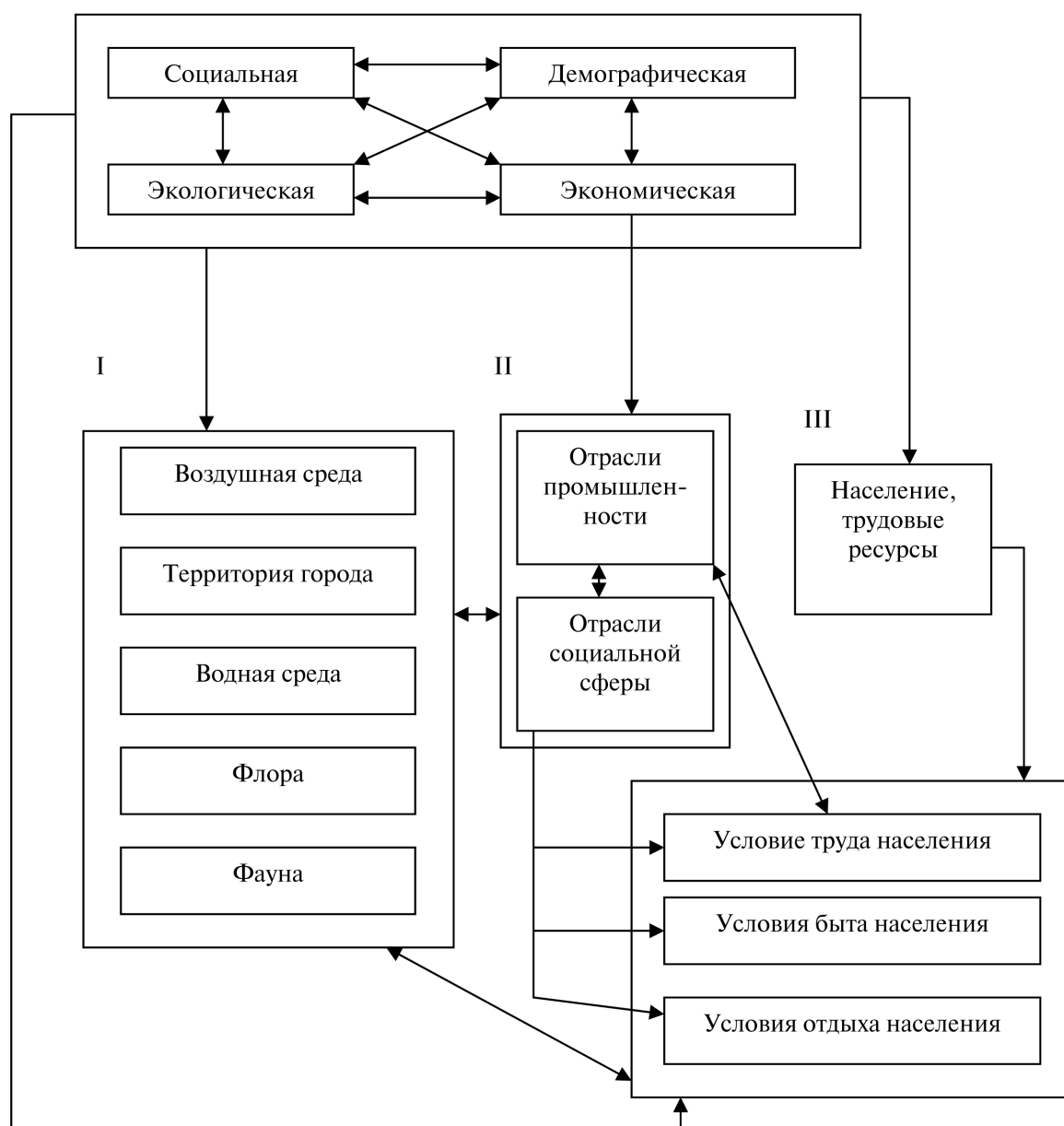


Рис. 1. Модель функционирования города как социально-экономической системы

Для решения проблем развития туризма в Санкт-Петербурге и увеличения доходов от объектов туристской индустрии, поступающих в бюджет города, необходимо изучить туристский потенциал города не только в целом, но и с разделением по районам города, выявить потенциальные возможности и потребности в развитии объектов туристской индустрии<sup>3</sup>.

Одним из вариантов привлечения внимания к Санкт-Петербургу как туристско-

му центру является разработка и реализация обзорных экскурсий по каждому административному району города.

Сегментами потребителей нового туристского продукта могут быть:

- иностранные туристы,
- туристы из других регионов России,
- жители города, посещающие экскурсии.

Для иностранных туристов изучение всех районов города и посещение автобусных

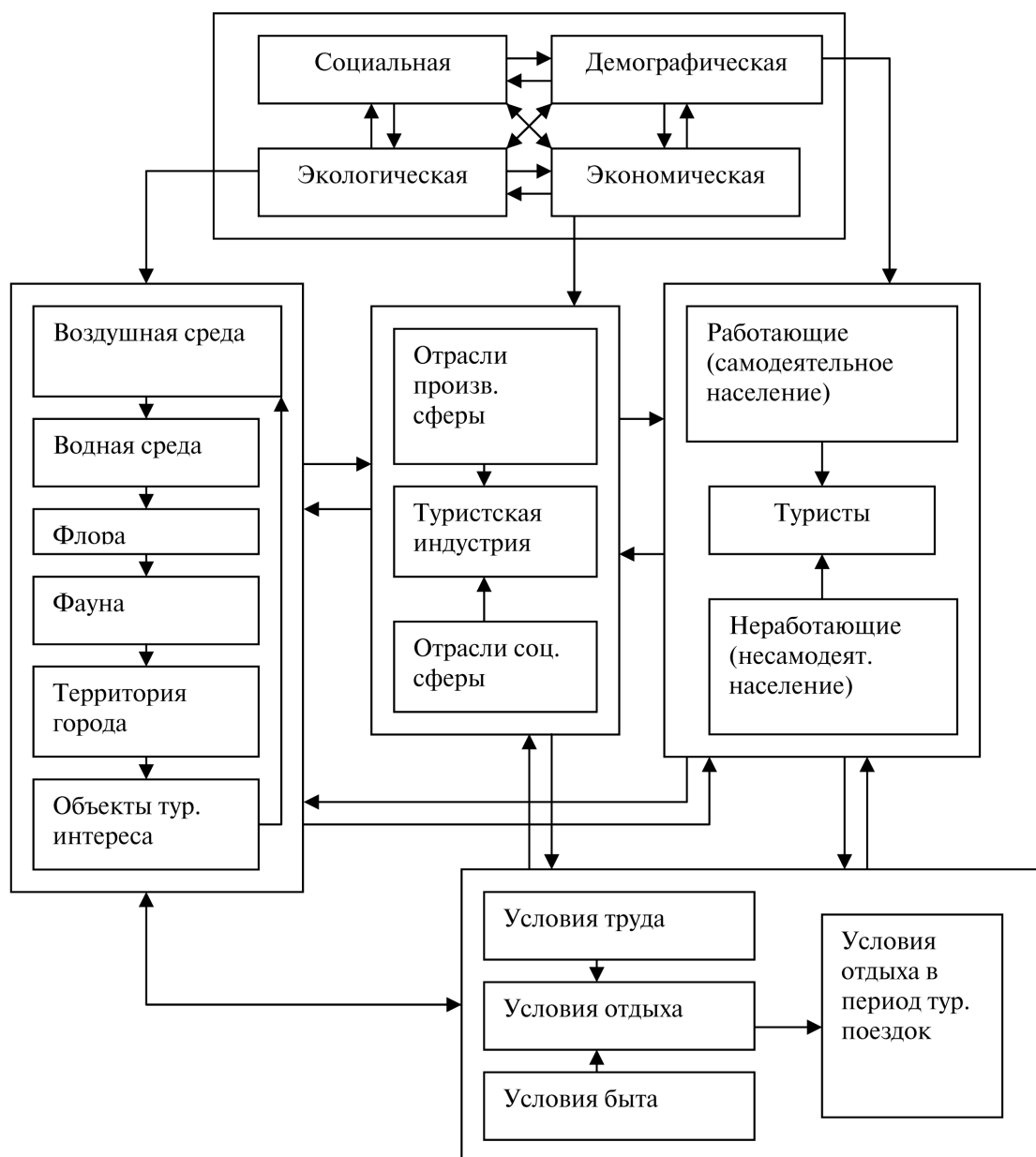


Рис. 2. Место туризма в социально-экономической системе города

экскурсий может привести к возникновению интереса в повторных посещениях города с туристскими целями или удлинение времени пребывания туристов в городе. Для туристов из других регионов России – возможно удлинение времени пребывания в городе. Жители города могут приобретать автобусные экскурсии в экскурсионных бюро как индивидуально, так и на группу. Следовательно, можно увеличить количество приезжающих в Санкт-Петербург с ту-

ристскими целями и активизировать жителей города на изучение достопримечательностей по административным районам.

Одним из наиболее стабильных и массовых сегментов потребительского рынка туристских услуг являются учащиеся общеобразовательных школ города. Автором предлагается включить в программу школьного образования знакомство с каждым административным районом Санкт-Петербурга на основе обязательного посещения обзорных

автобусных экскурсий по районам Санкт-Петербурга. Проведение экскурсий должно быть регулярным и обязательным для всех школьников, обучающихся в городе.

Для приобщения детей школьного возраста к подробному изучению истории и культуры Санкт-Петербурга предлагается за 10 лет обучения провести 20 автобусных экскурсий по всем административным районам города, например, по две автобусные экскурсии за один учебный год. Административные районы могут распределяться в зависимости от масштаба и экскурсионной программы по определенным классам, и таким образом можно составить посещения школьниками данных экскурсий. Как для каждого района города, так и для Санкт-Петербурга в целом могут быть получены средства на развитие туристской инфраструктуры, реставрацию памятников и дальнейшее развитие туризма<sup>4</sup>.

Доходы от проведения обзорных экскурсий будут достаточно стабильны, так как процесс обучения является непрерывным. Начиная со 2-го класса, школьники будут совершать по две автобусные обзорные экскурсии по районам города – в 1-м и 2-м полугодии. В итоге, за 10 лет обучения в школе, каждый школьник получит возможность совершить 20 автобусных обзорных экскурсий, подробно ознакомиться с достопримечательностями, объектами туристского интереса как своего района, так и всех остальных административных районов города. В табл. 1 представлен график посещения автобусных экскурсий по административным районам Санкт-Петербурга для одного класса. Первым должен быть подробно изучен административный район, в котором размещается данная школа. Каждые полгода школьникам предлагается экскурсия по другим районам города.

Таблица 1

**График проведения автобусных экскурсий для школьников по административным районам Санкт-Петербурга**

Класс	Район	
	1-е полугодие (с 01.09 по 31.12)	2-е полугодие (с 10.01 по 01.06)
2-й	Адмиралтейский	Василеостровский
3-й	Выборгский	Московский
4-й	Кировский	Невский
5-й	Калининский	Красногвардейский
6-й	Красносельский	Приморский
7-й	Петроградский	Фрунзенский
8-й	Колпинский	Петродворцовый
9-й	Пушкинский	Павловский
10-й	Центральный	Курортный
11-й	Кронштадтский	Ломоносовский

Каждая школа самостоятельно определяет последовательность изучения административных районов города и ведет учет проведения обзорных экскурсий по всем классам школы на протяжении всех лет обучения.

В каждом административном районе города расположено определенное количество общеобразовательных школ. При условии обязательности посещения школь-

никами два раза в год обзорных экскурсий по изучению истории и особенностей районов можно рассчитать выручку от реализации туристского продукта на уровне административного района Санкт-Петербурга. В табл. 2 представлен расчет выручки от реализации школьникам обзорных экскурсий по административным районам города для одной школы.

Таблица 2

## Выручка от реализации школьникам обзорных экскурсий по административным районам Санкт-Петербурга

Класс	Кол-во классов	Кол-во уч-ся в классе, чел.	Кол-во уч-ся, посетивших экскурсии, чел.	Кол-во экскурсий за год в классе	Цена одной экскурсии на 1 уч-ся, руб.	Выручка от реализации экскурсий за уч. год, тыс. руб.
1-й	2	18	—	—	—	—
2-й	2	20	40	2	300	24
3-й	2	22	44	2	300	26,4
4-й	2	18	36	2	300	21,6
5-й	2	18	36	2	300	21,6
6-й	2	21	42	2	300	25,2
7-й	2	24	48	2	300	28,8
8-й	2	27	54	2	300	32,4
9-й	2	21	42	2	300	25,2
10-й	2	25	50	2	300	30
11-й	2	24	48	2	300	28,8
Итого:	—	—	440	—	—	264

Примечание. Приняты в условном примере допущения: в классах каждой параллели одинаковое количество человек; средняя цена экскурсии 300 руб.; с 1-го по 11-й классы — по два класса каждого года обучения.

По итогам выполненного расчета можно сделать вывод, что выручка от реализации обзорных экскурсий по административным районам города в одной, взятой для примера, школе без оплаты учащимися дополнительных услуг (питание на маршруте, покупка сувениров, напитков и т. д.) в среднем может составить 264 тыс. руб.

Возможно, что цена экскурсии по каждому району города будет различна, следовательно, при расчете общей выручки от реализации туристско-экскурсионных услуг учащимся школы необходимо учитывать разницу в ценах и время проведения экскурсии.

Предложенный автором метод позиционирования административных районов города в сфере внутреннего туризма позволяет получать районам дополнительные средства на реализацию мероприятий по формированию в административном районе города объектов туристско-рекреационной и экскурсионной направленности. На основе фактического списка школ, сгруппированного по административным

районам Санкт-Петербурга на 04.11.2007 г., можно приблизительно определить объемы выручки от проведения обязательных экскурсий по изучению достопримечательностей районов города. В табл. 3 представлен итоговый расчет выручки от реализации обзорных экскурсий по районам Санкт-Петербурга школьникам всех школ.

В представленной таблице достоверным показателем является количество школ по административным районам города. Для более точного расчета необходимо получить информацию по каждой из 605 школ по количеству классов и количеству учеников, а также при сформированных экскурсионных маршрутах по районам Санкт-Петербурга, с учетом суммарных затрат можно выявить более достоверную стоимость экскурсии, что, вероятно, будет немного варьировать в пределах от 200 до 500 руб. на одного ученика.

В табл. 4 все административные районы города расположены в порядке убывания доходности проведения обзорных экскурсий в школах.

**Выручка от реализации обзорных экскурсий школьникам с разделением по районам города**

Административный район города	Кол-во школ	Выручка от реализации экскурсий за уч. год в одной школе, тыс. руб.	Выручка от реализации экскурсий, тыс. руб.
Адмиралтейский	28	264	7392
Василеостровский	27	264	7128
Выборгский	54	264	14256
Калининский	49	264	12936
Кировский	44	264	11616
Колпинский	24	264	6336
Красногвардейский	40	264	10560
Красносельский	35	264	9240
Кронштадтский	5	264	1320
Курортный	12	264	3168
Ломоносовский	6	264	1584
Московский	39	264	10296
Невский	53	264	13992
Павловский	3	264	792
Петроградский	18	264	4752
Петродворцовый	12	264	3168
Приморский	47	264	12408
Пушкинский	16	264	4224
Фрунзенский	49	264	12936
Центральный	44	264	11616
<b>Итого:</b>	<b>605</b>	—	<b>159720</b>

Примечание. Принятые допущения: выручка от реализации экскурсий за учебный год в одной школе составит 264 тыс. руб.

В целом по городу от проведения обзорных экскурсий среди учащихся школ может быть получено более 159 млн руб. ежегодно за счет внутренних ресурсов. Безусловно, из-за некоторой обобщенности данных по школам могут быть некоторые погрешности в расчете общей выручки, но даже при теоретическом расчете выручки от реализации туристского продукта можно увидеть, что каждый район города может получить дополнительные средства на развитие туристской индустрии. В масштабах района этот источник финансирования является постоянным и стабильным. Для школьников экскурсии по административным районам города должны быть бесплатными, так как они будут включаться в учебный план по изучению Санкт-Петербурга. Средства для осуществления экскурсий должны выделяться из бюджета города, при

участии Комитета по молодежной политике и взаимодействия с общественными организациями.

Для формирования обзорных экскурсий и осуществления предлагаемых мероприятий по позиционированию административных районов Санкт-Петербурга как самостоятельных элементов открытой социально-экономической системы города с характерными объектами или факторами туристской привлекательности, необходимо:

- подробно изучить кадастр туристско-ресурсного потенциала каждого района;
- выявить объекты или территории, в границах района, наиболее интересные для включения их в экскурсионный маршрут;
- разработать путеводители по Санкт-Петербургу с включенными в них пешеходными маршрутами по каждому району города.



Таблица 4

**Распределение административных районов Санкт-Петербурга  
в зависимости от полученных средств за проведения обзорных экскурсий в школах**

Административный район города	Кол-во школ	Выручка от реализации экскурсий, тыс. руб.
Выборгский	54	<b>14256</b>
Невский	53	<b>13992</b>
Калининский	49	<b>12936</b>
Фрунзенский	49	<b>12936</b>
Приморский	47	<b>12408</b>
Кировский	44	<b>11616</b>
Центральный	44	<b>11616</b>
Красногвардейский	40	<b>10560</b>
Московский	39	<b>10296</b>
Красносельский	35	<b>9240</b>
Адмиралтейский	28	<b>7392</b>
Василеостровский	27	<b>7128</b>
Колпинский	24	<b>6336</b>
Петроградский	18	<b>4752</b>
Пушкинский	16	<b>4224</b>
Курортный	12	<b>3168</b>
Петродворцовый	12	<b>3168</b>
Кронштадтский	5	<b>1320</b>
Ломоносовский	6	<b>1584</b>
Павловский	3	<b>792</b>
<b>Итого</b>	<b>605</b>	<b>159720</b>

Рациональное, комплексное использование ресурсов районов Санкт-Петербурга способно приносить городу существенный доход. В настоящее время из-за отсутствия комплексности развития туризма доходы городского бюджета от туризма не соответствуют туристскому потенциалу Санкт-Петербурга. По расчетам специалистов Северо-Западного регионального отделения Российского союза туристической индустрии, потенциальные возможности городской туристской отрасли могут обеспечивать до 25% доходной части бюджета города<sup>5</sup>.

С целью привлечения туристов и жителей города к посещению экскурсий по районам Санкт-Петербурга предлагается разработать путеводитель по всем районам города с указанием основных объектов, а также магазинов, кафе, театров, музеев, остановок различных видов транспорта. В путеводителе можно предложить подробное

описание нескольких пешеходных маршрутов для самостоятельного изучения достопримечательностей. Желательно, чтобы данный путеводитель издавался на нескольких языках для того, чтобы им могли пользоваться не только русско-язычные туристы и местные жители, но и туристы из дальнего зарубежья, желающие подробно ознакомиться с особенностями и объектами туристского интереса административных районов Санкт-Петербурга.

В рекламных проспектах необходимо предлагать новый туристский продукт для туристов, которые желают подробно ознакомиться со всеми особенностями города и изучить каждый из 20 административных районов.

Потребность в таком подробном изучении города даст возможность дольше задерживать туристов в Санкт-Петербурге, что автоматически, на основе мультипликативного эффекта приведет к получению до-

полнительного дохода другими отраслями туристской индустрии.

Стремительное развитие туризма способствует развитию и других отраслей экономики: торговли, транспорта, бытового обслуживания, производство товаров народного потребления и др. Следовательно, индустрия туризма – крупный самостоятельный комплекс хозяйства, состоящий из группы отраслей и предприятий, функции которых заключаются в удовлетворе-

нии спроса на различные виды отдыха и развлечений в свободное время<sup>6</sup>.

Увеличившийся период пребывания туристов в Санкт-Петербурге можно разделить, например, на два места размещения: в центральных районах города – 1-я часть туристской поездки и в районах курортной зоны – 2-я часть туристской поездки, что достаточно разнообразит туристский маршрут и даст возможность насладиться красотой великолепных районов-дворцов Санкт-Петербурга.

### ПРИМЕЧАНИЯ

<sup>1</sup> Карпова Г. А., Лаврова Т. А. Туристские ресурсы: проблемы и перспективы. – Чебоксары: Изд-во Чуваш. ун-та, 2007. – С. 167.

<sup>2</sup> Грищенко В. Н., Демидова Л. Г., Петров А. Н. Теоретические основы прогнозирования и планирования. Ч. 1. – СПб.: СПбУЭФ, 1995. – С. 14–17.

<sup>3</sup> Карпова Г. А., Лаврова Т. А. Туристские ресурсы: проблемы и перспективы. – Чебоксары: Изд-во Чуваш. ун-та, 2007. – С. 166.

<sup>4</sup> Лаврова Т. А., Николаева Т. П. Туристско-рекреационный потенциал Санкт-Петербурга и направления его развития // Известия РГПУ. Естественные и точные науки. 2007. – № 8 (38). – С. 153, 154.

<sup>5</sup> Там же. – С. 154.

<sup>6</sup> Квартальнов В. А. Теория и практика туризма. – М.: Финансы и статистика, 2003. – С. 34.