

ОСОБЕННОСТИ АГРЕССИВНОСТИ УЧИТЕЛЕЙ В СВЯЗИ СО СТАЖЕМ РАБОТЫ И ПОЛОМ

*Работа представлена кафедрой психологии развития и образования РГПУ им. А. И. Герцена.
Научный руководитель – доктор психологических наук, профессор Е. П. Ильин*

В статье представлены результаты эмпирических исследований по изучению агрессивности учителей. Освещены такие параметры, как направленность агрессивных форм поведения и интегрального показателя «собственно агрессивность». Проанализированы изменения этих показателей с учетом стажа работы, возраста и пола учителей.

Ключевые слова: агрессивность, конфликтность, аутоагрессивность, гетероагрессивность.

Е. Панова

FEATURES OF TEACHERS' AGGRESSIVENESS IN CONNECTION WITH WORKING EXPERIENCE AND GENDER

The article summarises the results of the empirical research on teachers' aggressiveness. It presents such characteristics as the direction of aggressive behaviour forms and the integral index of "properly aggressiveness". Modifications of these parameters in connection with the changes in teachers' working experience, their age and gender are analysed.

Key words: aggressiveness, conflictness, autoaggressiveness, heteroaggressiveness.

Одной из важнейших характеристик действий и поступков, определяющих устанавливаемые взаимоотношения между людьми, а также эффективность индивидуального личностного развития, является агрессивность. Именно агрессивное поведение приводит к возникновению конфликтов во взаимоотношениях между людьми и неконструктивным способам их разрешения.

Изучение проблемы агрессивности за последние годы стало одним из самых популярных направлений отечественной и зарубежной психологии. Это во многом обусловлено продолжающимся ростом насилия и жестокости во всем мире, свидетелями которого мы все являемся. Отмечено, что за последние 10–15 лет повысилось количество высокоагрессивных детей и подростков.

Установлено, что закрепление форм агрессивного поведения происходит под влиянием неблагоприятных внешних условий – авторитарного стиля воспитания, включая и пе-

дагогическое общение учащихся с учителем в школе.

Агрессивное поведение учителей может индуцировать ответную агрессивную реакцию ребенка и может нести скрытую психологическую угрозу для развития личности ученика и педагогического процесса в целом.

Между тем в психологической литературе практически нет исследований, посвященных агрессивности учителей. Действительно ли современные учителя обладают высокой агрессивностью, как полагают многие родители и как заставляют думать исследования, показывающие, что у учителей выражено стремление к власти? Как изменяется агрессивность учителей, как свойство личности, со стажем работы в школе и с увеличением возраста? Вот лишь часть вопросов, требующих ответа.

Нами была поставлена задача путем эмпирических исследований выяснить изменение направленности агрессивного поведения и конфликтности учителей в зависимости от

стажа работы и пола. В исследовании приняло участие более 200 учителей г. Санкт-Петербурга.

Сравнение ауто- и гетероагрессивности.

Аутоагрессивность, т. е. направленность агрессивных форм поведения на себя, выражена у учителей больше, чем гетероагрессивность (направленность агрессии на других). При этом заметна тенденция увеличения со стажем работы аутоагрессивности и уменьшение – гетероагрессивности (табл. 1). Это может указывать на относительную самостоятельность этих видов агрессивности, подтверждением чего является отсутствие достоверной корреляции между ними ($r = 0,13$).

Таблица 1

Выраженность ауто-и гетероагрессивности у учителей с различным стажем работы, бал.

Характеристики	Стаж, годы			t	P
	0–15 M ± σ	16–25 M ± σ	26–40 M ± σ		
Ауто-агрессивность	4,4 ± 2,5	4,7 ± 2,5	4,9 ± 2,1	0,77	0,47
Гетеро-агрессивность	2,9 ± 2,1	2,3 ± 1,7	2,1 ± 1,3	3,49	0,03

Таким образом, учителя более склонны направлять агрессию на себя, чем на других (включая и учеников), причем чем больше они работают в школе, тем больше выражена эта тенденция.

Выявлены некоторые различия в ауто- и гетероагрессивности между учителями разного пола (табл. 2).

Таблица 2

Выраженность ауто- и гетероагрессивности у учителей мужчин и женщин, бал.

Характеристики	Женщины M ± σ	Мужчины M ± σ	t	P
Ауто-агрессивность	4,5 ± 2,4	4,9 ± 2,4	0,50	0,59
Гетеро-агрессивность	2,4 ± 1,7	4,8 ± 1,9	4,70	0,001

У учителей-женщин аутоагрессивность выражена почти в два раза больше, чем гетероагрессивность. У учителей-мужчин и тот и другой вид агрессивности выражен одинаково. Выявилось и другое отличие. Если по ауто-

агрессивности различия между учителями разного пола весьма незначительные, то по выраженности гетероагрессивности учителя-мужчины вдвое превосходят учителей-женщин.

Агрессивность. В этот интегральный показатель входят напористость, неуступчивость, мстительность и нетерпимость к мнению других. Проведем сравнение выраженности агрессивности у учителей с лицами контрольной группы*. Сравнение этих показателей у учителей с данными контрольной группы выявило, что первые имеют в два раза меньшую агрессивность, чем вторые (табл. 3).

Таблица 3

Выраженность агрессивности у учителей по сравнению с контрольной группой, бал.

Показатели	Учителя	Контрольная группа
Напористость	2,5	5,4
Неуступчивость	2,5	5,7
Мстительность	2,4	4,4
Нетерпимость	2,7	5,4
Суммарная	10,1	20,9

Наличие у учителей среднего уровня агрессивности (в целом для всей выборки) не говорит о том, что среди них нет высокоагрессивных. Они есть, но составляют ничтожное меньшинство (всего 4,7%).

Со стажем работы в школе показатели агрессивности существенно не меняются как по отдельным шкалам, так и по суммарной величине (табл. 4).

Таблица 4

Выраженность агрессивности и ее характеристик у учителей с различным стажем, бал.

Характеристики	Стаж			t	P
	0–15 M ± σ	16–25 M ± σ	26–40 M ± σ		
Напористость	2,4 ± 2,0	2,8 ± 1,8	2,5 ± 1,6	1,06	0,35
Неуступчивость	2,4 ± 1,5	2,7 ± 1,9	2,6 ± 1,4	1,04	0,36
Мстительность	2,6 ± 1,8	2,2 ± 1,3	2,1 ± 1,4	2,07	0,13
Нетерпимость	2,5 ± 1,6	2,8 ± 1,8	3,3 ± 1,7	4,36	0,01
Суммарная	9,9 ± 5,0	10,5 ± 4,9	10,5 ± 3,7	0,59	0,56

Единственное исключение получено по показателю «нетерпимость к мнению других»: с увеличением стажа увеличиваются и значения этой характеристики, причем между крайними по стажу группами различия достигают высокого уровня достоверности.

Возникает вопрос: обусловлены ли изменения агрессивности со стажем работы возрастными изменениями или нет. Проанализируем данные, изображенные на рис. 1, где дано сравнение возрастной динамики показателей агрессивности у учителей и лиц контрольной выборки.

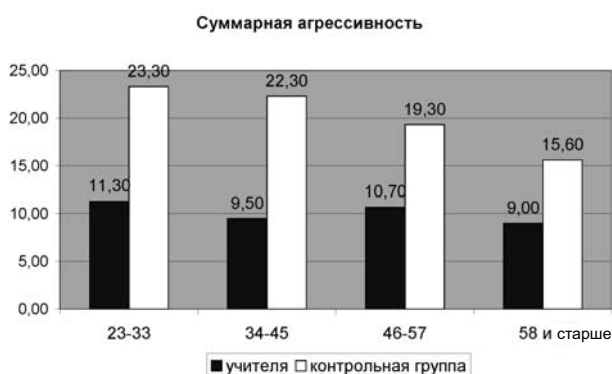


Рис. 1. Сравнение возрастной динамики показателей агрессивности у учителей и лиц контрольной выборки

Как видно на рис. 1, в контрольной выборке наблюдается снижение с возрастом выраженности четырех характеристик агрессивности: напористости, неуступчивости, мстительности и суммарного показателя. У учителей же подобной динамики нет; имеются колебания значений этих характеристик агрессивности, что свидетельствует об относительной стабильности уровня агрессивности у учителей разного возраста.

Сравнение динамики агрессивности в зависимости от стажа работы учителей и возраста лиц из контрольной выборки (рис. 2) тоже выявило существенные расхождения. В то время как у последних с возрастом агрессивность снижается по всем характеристикам, у учителей эти характеристики обнаруживают либо относительную стабильность (напористость и неуступчивость), либо противоположную тенденцию – небольшой рост показателей

(мстительность и нетерпимость к мнению других).

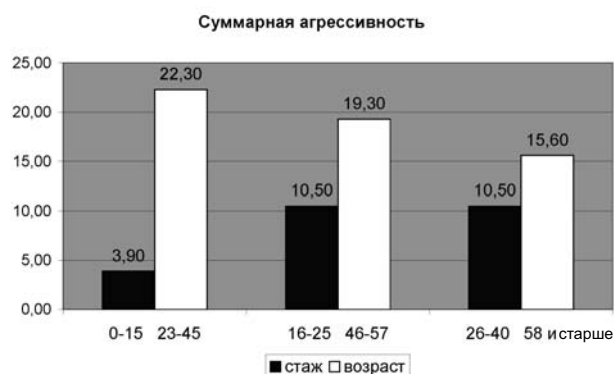


Рис. 2. Сравнение динамики показателей агрессивности у учителей с разным стажем работы и у лиц контрольной группы разного возраста**

Отсюда можно сделать вывод, что динамика агрессивности с увеличением стажа работы учителей в школе не обусловлена их возрастом, а связана, скорее всего, с их профессиональной деятельностью.

Между учителями мужчинами и женщинами выявлен ряд различий в выраженности агрессивности (табл. 5).

Таблица 5

Выраженность суммарной агрессивности и ее характеристик у учителей разного пола, бал.

Характеристики	Женщины M ± σ	Мужчины M ± σ	t	P
Напористость	2,4 ± 1,8	4,8 ± 2,1	2,70	0,009
Неуступчивость	2,5 ± 1,6	3,1 ± 1,8	1,30	0,18
Мстительность	2,2 ± 1,4	4,5 ± 1,7	5,40	0,001
Нетерпимость	2,7 ± 1,6	3,3 ± 2,1	1,30	0,20
Суммарная агрессивность	9,4 ± 4,3	15,7 ± 6,6	3,80	0,001

По всем характеристикам агрессивности учителя-мужчины превосходят учителей-женщин, причем по напористости, мстительности и суммарной агрессивности различия достигают высокого уровня значимости.

Выводы.

1. Вопреки предположению о высокой агрессивности учителей степень выраженности агрессивности у них оказалась средней и значительно ниже, чем у лиц контрольной группы.

2. Аутоагрессивность у учителей выражена больше, чем гетероагрессивность. С увеличением стажа работы в школе аутоагрессивность увеличивается, а гетероагрессивность снижается. Это свидетельствует о позитивных изменениях в личности учителей, так как в случае возникновения конфликта и фрустрации агрессия учителей направляется больше на себя, чем на учеников.

3. В то же время суммарный показатель агрессивности учителей остается практически одинаковым при увеличении возраста и

стажа. Учитывая, что в контрольной группе агрессивность с возрастом снижалась, можно заключить, что у учителей с увеличением стажа работы в школе происходит скрытое нарастание агрессивности, маскируемое возрастным ее снижением.

4. Таким образом, в структуре агрессивности учителей выявлены противоречивые тенденции ее изменения со стажем как в положительную, так и в отрицательную стороны. Это свидетельствует о необходимости проведения с учителями, имеющими большой стаж работы, психокоррекционных мероприятий.

ПРИМЕЧАНИЯ

* Здесь и далее в качестве данных контрольной группы были использованы данные, полученные Е. П. Ильиным и А. С. Липиной (2008) на выборке испытуемых в возрасте от 20 до 75 лет.

** Для удобства сравнения с группами учителей различного стажа в контрольной выборке возраста 22–33 года и 34–45 лет объединены в одну возрастную группу, которая приблизительно может соответствовать возрасту учителей со стажем работы 0–15 лет.