

КЛАССИФИКАЦИЯ МЕТОДОВ ПРОГНОЗИРОВАНИЯ ИННОВАЦИОННОЙ И ИНВЕСТИЦИОННОЙ ПОЛИТИКИ ПРОМЫШЛЕННЫХ ПРЕДПРИЯТИЙ

Работа представлена кафедрой прикладной экономики и маркетинга Санкт-Петербургского государственного университета информационных технологий, механики и оптики.

Научный руководитель – доктор экономических наук, профессор А. Д. Макаров

Уточнены определение и основные характеристики инвестиционной и инновационной политики промышленного предприятия. Выполнен обзор методов прогнозирования инвестиционной и инновационной политики предприятия, произведен их отбор и обоснована классификация методов прогнозирования, пригодных для применения в условиях экономического кризиса.

Ключевые слова: *инновация, инвестиция, развитие, мероприятие, методы, прогнозирование.*

P. Petukhov

CLASSIFICATION OF METHODS OF INDUSTRIAL ENTERPRISES' INNOVATIVE AND INVESTMENT POLICY PREDICTION

The definition and basic characteristics of an industrial enterprise's investment and innovative policy are specified in the paper. The review of methods of forecasting an enterprise's investment and innovative policy is presented. The author carries out their selection and justifies the classification of forecasting methods that are suitable for application under economic crisis conditions.

Key words: *innovation, investment, development, action, methods, forecasting.*

Инвестиционные процессы предприятий оказались наиболее уязвимой сферой их деятельности в условиях влияния мирового финансового кризиса. В этих условиях промышленность переживает реальную и прогнозную стагнацию, которая в отношении инвестиционной политики проявляется наиболее остро, что обусловлено высокой фондоемкостью и материалоемкостью большинства промышленных производств. Уже по состоянию на конец 2008 г. основные показатели промышленного производства большинства отраслей утратили положительную динамику (рис. 1) [3].

На этом фоне показатели инвестиционной деятельности снизились до уровня 4–5-летней давности и достигли соответствующих значений 2005 г., т. е. периода, предшествующего устойчивому промышленному росту последних лет (рис. 2) [3].

Инвестиционная политика определяется как составное звено экономической политики государства, система мер, определяющая объем, структуру и направление капитальных вложений, рост основных фондов и их обновление на основе новейших достижений науки и техники. Она стимулирует и регулирует инвестиционный процесс, создает условия для устойчивого социально-экономического развития государства, региона, отрасли, бизнеса в целом [1, с. 254].

Часто инвестиционная политика предприятия определяется как часть общей финансовой стратегии предприятия, которая определяет выбор и способ реализации наиболее рациональных путей его развития. Основными параметрами инвестиционной политики являются общий размер инвестиций, соотношение собственных и заемных источников инвестирования и некоторые

другие [2]. Представляется, что более конкретным может стать следующее определение: под инвестиционной политикой промышленного предприятия предлагается понимать комплекс мероприятий, обеспечивающих выгодное вложение собственных, заемных и других средств в виде инвестиций в основной капитал с целью обеспечения финансовой устойчивости работы пред-

приятия в ближайшей и дальнейшей перспективе. С этой точки зрения инвестиционная политика является наиболее общей категорией, объединяющей миссию, стратегические цели и задачи предприятия, реализуемые путем последовательно и параллельно осуществляемых инвестиционных проектов, а также прогнозную динамику его финансового состояния.

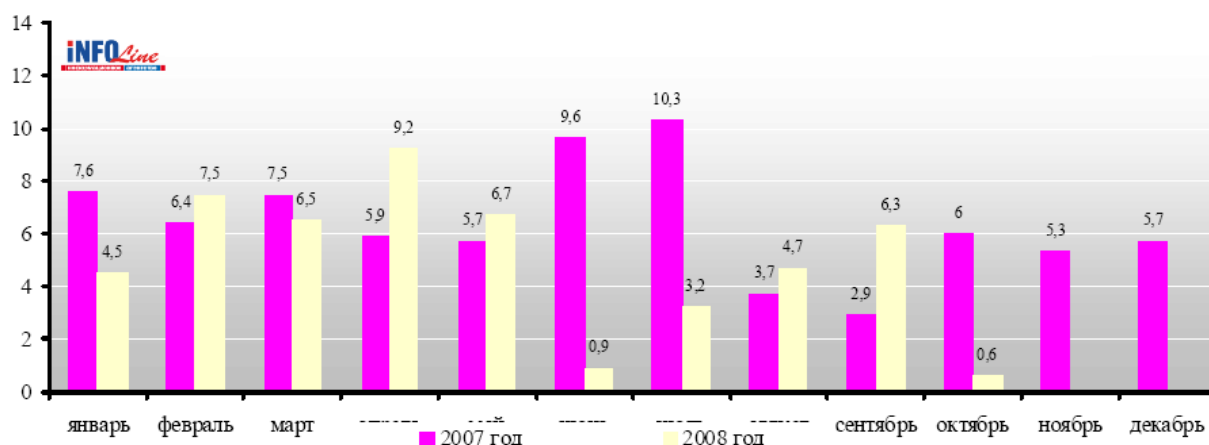


Рис. 1. Динамика темпов роста промышленного производства в 2007–2008 гг.

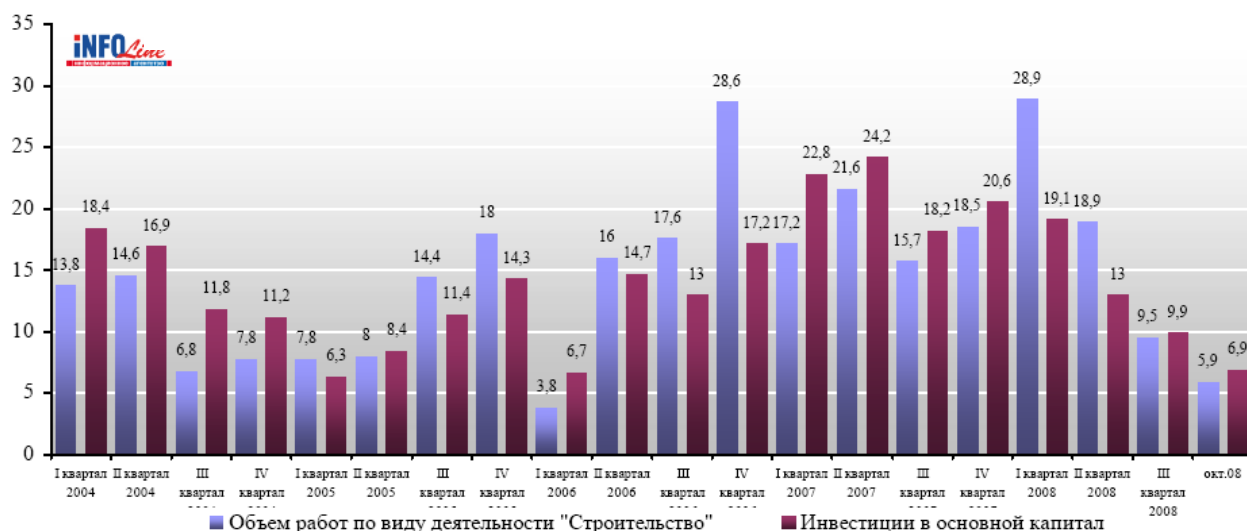


Рис. 2. Темпы прироста основных показателей инвестиционной и строительной деятельности в 2004–2008 гг.

Прогнозирование рассматривается как процесс выработки научно обоснованных суждений о возможных состояниях объекта исследования в будущем, альтернативных

путях и сроках их осуществления. Классификация экономических прогнозов включает в себя несколько критериев, к которым относятся: проблемно-целевой, природы, време-

ни, сложности, степени детерминированности, характера развития объекта во времени, количественной оценки, масштабности (рис. 3).

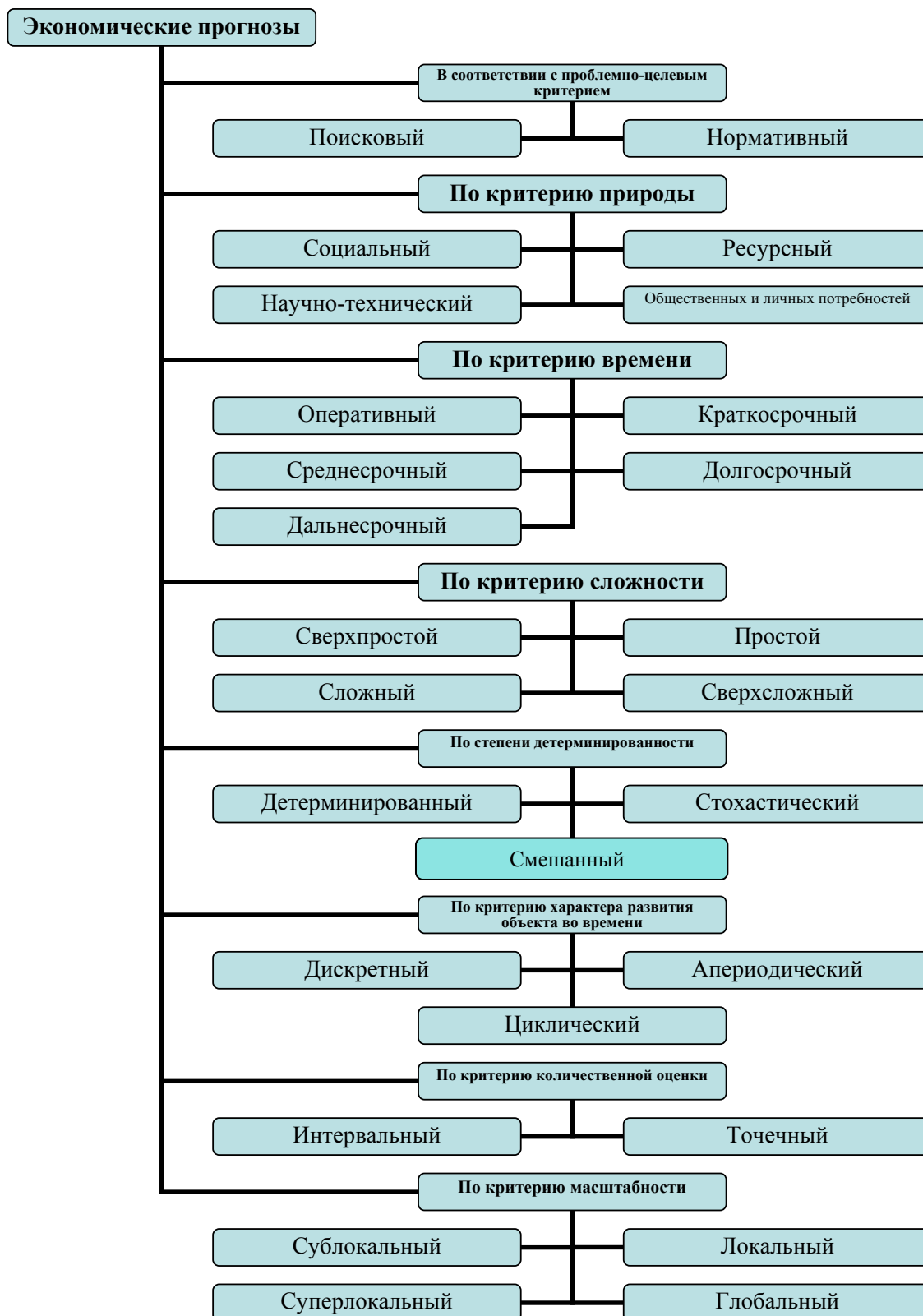


Рис. 3. Классификация экономических прогнозов

По критерию времени, на наш взгляд, необходима адаптация прогнозов в соответствии с горизонтами инвестиционного планирования предприятий: бюджетный (до 1 года), краткосрочный (до 3 лет), среднесрочный (3–5 лет), долгосрочный (5–15 лет и более). Прогнозы, используемые в промышленности по критерию сложности, в основном обладают характеристиками сложных и сверхсложных. В условиях экономического кризиса область применения стохастических и смешанных прогнозов существенно расширяется по сравнению с детерминированными (по степени определенности). Развитие предприятия во времени циклические прогнозы могут характеризовать с точки зрения циклов экономического развития экономики страны в целом, жизненного цикла

самого предприятия, а также выпускаемой им продукции.

Кроме того, в условиях кризиса особую актуальность приобретают дискретные прогнозы, отражающие показатели работы предприятия при скачкообразных изменениях показателей внешней среды.

Количественная оценка предприятия, в особенности в долгосрочной перспективе, может быть представлена в виде интервальных прогнозов, приведенных в соответствие с программным планированием на федеральном уровне. Масштаб проектов одного предприятия будет характеризоваться сублокальными в случае отдельных показателей, локальными в случае характеристики его состояния в целом и суперлокальными прогнозами, отражающими инвестиционную ситуацию в отрасли и регионе (табл. 1).

Таблица 1

Характеристика и классификация экономических прогнозов инвестиционной политики промышленного предприятия

Классификационные признаки прогноза	Вид прогноза	Возможности прогноза в отношении инвестиционной политики
Программно-целевые установки	Нормативные	Определение возможных состояний предприятия в будущем, отвечает на вопрос: что вероятнее всего произойдет с финансовым состоянием при условии сохранения действующих законодательства тенденций рынка
	Поисковые	Определение путей и сроков достижения возможных состояний объекта прогнозирования в будущем, принимаемых в качестве цели
Природа показателей	Социальные	Выявление тенденций влияния финансового состояния предприятия и условий внешней среды на персонал предприятия и потребителей его продукции/услуг
	Научно-технические	Определение путей развития научно-технического прогресса и связанных с этим направлений капитальных вложений
	Ресурсные	Выявление резервов/дефицита ресурсного обеспечения предприятия
	Общественных и личных потребностей	Установление структуры и характера предметов потребления персоналом/потребителями
Горизонт прогнозирования	Бюджетный	Оценка параметров инвестиционного бюджета на срок до 1 года
	Краткосрочный	То же до 3 лет
	Среднесрочный	То же на 3-5 лет
	Долгосрочный	То же на 5-15 лет и более
Сложность	Сложный	Выявление факторов и тенденций инвестиционной политике в сложной системе предприятия
	Сверхсложный	То же в сложной системе объединения/отрасли

Классификационные признаки прогноза	Вид прогноза	Возможности прогноза в отношении инвестиционной политики
Определенность	Стохастический	Выявление направлений инвестиционной политики, при которых требуется учет случайных величин
	Смешанный	То же в состоянии определенности отдельных факторов
Развитие предприятия во времени	Циклический	Определение экономических характеристик предприятия, для которых характерна периодическая функция времени
	Дискретный	Определение экономических характеристик предприятия, для которых характерен тренд со скачкообразными изменениями в фиксированные периоды времени
Количественная оценка	Интервальный	Установление значений показателей, вид которых представлен результатом в виде доверительного интервала
Масштабность	Сублокальный	Выявление динамики отдельных групп показателей/отдельных показателей
	Локальный	Определение тенденций изменения финансового состояния отдельного предприятия
	Суперлокальный	Определение тенденций изменения финансового состояния предприятия по отношению к отрасли/региону

Выявленные возможности экономических прогнозов позволяют определить оценку экономических и финансовых перспектив и предполагаемого финансового состояния предприятия на планируемый период в зависимости от основных возможных вариантов его производ-

ственно-сбытовой деятельности и ее финансирования. На этой основе возможно формирование обоснованных выводов и рекомендаций относительно выбора рациональной инвестиционной политики промышленного предприятия на требуемую перспективу.

СПИСОК ЛИТЕРАТУРЫ

1. *Игошин Н. В.* Инвестиции. Организация, управление, финансирование: учебник для студентов вузов, обучающихся по специальности 060000 экономики и управления. 3-е изд., перераб. и доп. М.: ЮНИТИ-ДАНА, 2005. 448 с.
2. URL: <http://delovik.pp.ru/investicionnaya-politika-redpriyatiya/investicionnaya-politika---sootnoschenie-finansovih-i-realni.php>
3. URL: <http://marketing.rbc.ru/research/562949954018830.shtml>

REFERENCES

1. *Igoshin N. V.* Investitsii. Organizatsiya, upravleniye, finansirovaniye: uchebnik dlya studentov vuzov, obuchayushchikhsya po spetsial'nosti 060000 ekonomiki i upravleniya. 3-e izd., pererab. i dop. M.: YuNITI-DANA, 2005. 448 s.
2. URL: <http://delovik.pp.ru/investicionnaya-politika-redpriyatiya/investicionnaya-politika---sootnoschenie-finansovih-i-realni.php>
3. URL: <http://marketing.rbc.ru/research/562949954018830.shtml>