

М. А. Василенко

**ВЛИЯНИЕ ТИПА ПРИВЯЗАННОСТИ В ДИАДЕ «МАТЬ—РЕБЕНОК»
НА УРОВЕНЬ ПСИХИЧЕСКОГО РАЗВИТИЯ ДЕТЕЙ ДВУХ-ТРЕХ ЛЕТ**

На основании авторской модификации метода М. Эйнсворт, названного «Незнакомая ситуация», изучалось поведение ребенка младшего дошкольного возраста в новой ситуации, привязанность ребенка к матери, типы привязанности, их влияние на психическое развитие младших дошкольников. Основная гипотеза: дети с надежным типом привязанности имеют более высокий уровень развития по сравнению с детьми с ненадежным типом привязанности. В исследовании приняли участие 64 диады «мать—ребенок».

Ключевые слова: привязанность, тип привязанности, качество привязанности, поведение привязанности, «Незнакомая ситуация», психическое развитие.

M. Vasilenko

**THE INFLUENCE OF TYPE ATTACHMENT IN A DYAD "MOTHER—CHILD" ON
LEVEL OF MENTAL DEVELOPMENT OF CHILDREN 2–3 YEARS OLD**

The behavior of a junior preschooler in a new situation, the child's attachment to the mother, the types of attachment, their influence on the mental development of junior preschoolers have been examined on the ground of a modification of M. Einswort's method described as "an unknown situation". The main hypothesis is that children with a reliable type of attachment have a higher level of development compared to the children with an unreliable type of attachment. 64 "mother—child" dyads were studied in the research.

Keywords: attachment, type of attachment, the quality of attachment, the behavior of attachment, "unknown situation", mental development.

Актуальность изучения выбранной нами темы связана с рядом причин: с необходимостью увеличения и накопления знаний о факторах, влияющих на формирование привязанности, с недостаточностью экспериментальных исследований феномена привязанности в наших социокультурных условиях, с потребностью в разработке и адаптации методов диагностики привязанности, с практической значимостью расширения и дополнения теоретических знаний о типах привязанности, их роли в развитии и становлении личности ребенка, его соматического и психического здоровья.

Понятие «привязанность» в психологию ввел Д. Боулби. В своих работах он исследовал феноменологию привязанности, ее развитие у различных видов живых систем, в том числе и у человека. Кроме этого, он объяснил механизм формирования эмоцио-

нально-положительного отношения ребенка к матери. «Нечто, что в нормальных условиях непрерывно происходит между матерями и их детьми» [1, с. 256], Д. Боулби назвал привязанностью. «Привязанность — это подвид эмоциональной связи, в которой чувство безопасности человека связано с отношениями» [3, с. 482]. Согласно взглядам автора, качество привязанности оказывает одно из определяющих значений на развитие чувств безопасности, доверия, способности к сепарации ребенка, которые поддерживают все дальнейшие аспекты психического развития.

Следовательно, наше исследование многоцелевое: во-первых, это модификация коллективом исследователей метода, разработанного М. Эйнсворт и носящего название «Незнакомая ситуация», а во-вторых, изучение влияния типа привязанности на

психическое развитие младших дошкольников, детей двух-трех лет. По мнению автора теории привязанности, именно в этом возрасте поведение привязанности наиболее ярко, четко и полно себя проявляет и легче всего активизируется.

Эксперимент проводился с 11 июля по 16 августа 2007 г. и с 14 февраля по 30 июля 2008 г. на базе детских садов № 112 и № 9 г. Курска. В эксперименте принимали участие дети из полных семей в возрасте двух-трех лет. В нашем исследовании можно выделить три этапа: на первом этапе предполагалось модифицировать метод М. Эйнсворт; на втором этапе мы производили диагностику типа привязанности в диаде «мать—ребенок». На третьем этапе нами изучалось влияние типа привязанности на психическое развитие детей.

Для решения поставленной задачи был использован комплекс методов. При определении типа привязанности мы применили метод, разработанный М. Эйнсворт и носящий название «Незнакомая ситуация». На основании теоретического анализа и классической методики М. Эйнсворт нами были разработаны единицы наблюдения с целью регистрации эмоциональных и поведенческих проявлений различных типов привязанности.

Нами были выделены следующие критерии и единицы наблюдения: реакция ребенка на незнакомую ситуацию (приближается к игрушкам, осматривается, приближается к матери либо отдалается от нее); исследовательское поведение ребенка в комнате (инициированное матерью либо самостоятельное, приближение/отдаление от матери).

Реакция ребенка на появление незнакомого человека (самостоятельно вступает в контакт с незнакомым человеком или контакт инициирован матерью, отвечает/не отвечает на попытки незнакомого человека вступить с ним в контакт, удаляется от незнакомки и приближается к матери). Реакция ребенка на уход матери и взаимодействие с незнакомым человеком (замечает ли уход матери и сохраняет ли контакт с незнакомым человеком или контакт поддерживается только незнакомым человеком либо прерывает контакт с незнакомым человеком, следует ли за матерью). Реакция ребенка на появление матери (замечает ли приход матери и продолжает ли играть уже с ней, замечает ли приход матери и вступает ли с ней в контакт, прерывает ли игру и возвращается ли к ней после инициирования матерью или же прерывает игру и больше к ней не возвращается). Реакция ребенка на то, что он остается один в комнате (продолжает ли игру или ищет мать, выходит ли за пределы комнаты в поиске матери либо активно требует присутствия матери, стремится к ней). Реакция ребенка на приход незнакомого человека (вступает ли с ним/нею в контакт самостоятельно или контакт инициирован незнакомым человеком, удаляется ли от незнакомого человека или отказывается от контакта с ним, требует ли присутствия матери). Реакция ребенка на появление матери (замечает ли ее приход и продолжает играть уже с матерью или замечает ее приход и вступает с ней в контакт, прерывает ли игру и возвращается к ней после инициирования матерью либо прерывает игру и больше к ней не возвращается).

ЭМОЦИОНАЛЬНЫЕ РЕАКЦИИ			ПОВЕДЕНЧЕСКИЕ РЕАКЦИИ					
Изменяются		не изменяются	двигательные реакции				отсутствие реакции	
В положительную сторону	в отрицательную сторону		исследовательское поведение		приближается к матери	удаляется от матери		приближается к игрушкам
			инициированное матерью	без инициации со стороны матери				

Модифицированная авторским коллективом методика включает в себя восемь эпизодов естественной ситуации, значимых для ребенка, в которых варьируется уход/приход матери, наличие либо отсутствие незнакомого человека. Посредством включенного наблюдения фиксировались эмоциональные и поведенческие реакции ребенка. Каждый эпизод анализировался и оценивался группой экспертов при просмотре отснятых в ходе исследования видеоматериалов по разработанной авторским коллективом балльной шкале (от -2 до +2). Сумма баллов по всем эпизодам явилась основанием для определения типа привязанности.

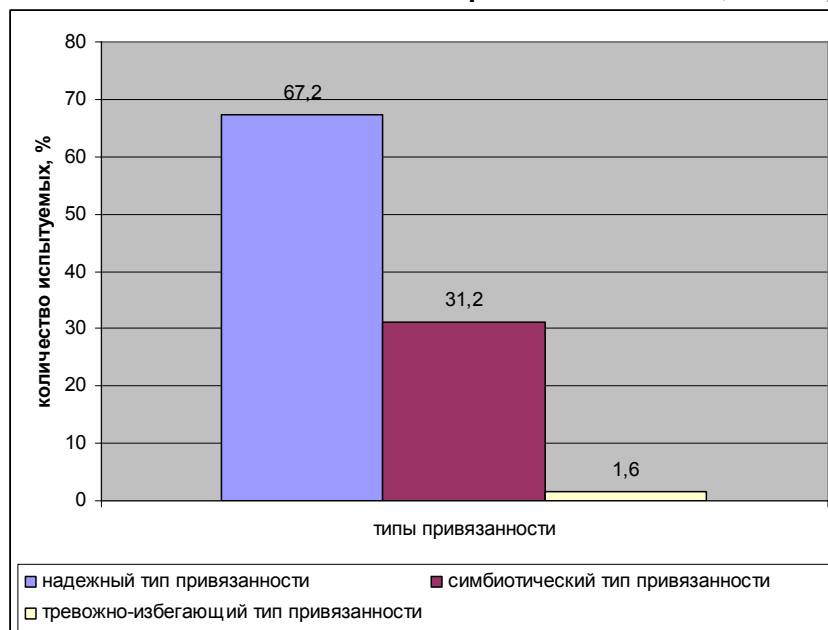
Для определения уровня психического развития детей двух-трех лет применялась методика Е. А. Стребелевой. Методика выявляет адекватность поведения, принятие задания, обучаемость и зону ближайшего развития, отношение ребенка к процессу и к результатам своей деятельности. Методика состоит из 10 заданий, которые предъявляются с учетом постепенного возрастания уровня трудности; за каждое из них ребенок получает определенный балл. Для определения уровня психического развития были

предложены следующие задания: на понимание ребенком словесной инструкции, на развитие ручной моторики, практического ориентирования на величину предметов, на наличие у ребенка соотносящих действий, на понимание указательного жеста, на умение подражать действиям взрослого. Определялось также понимание жестовой инструкции, выявлялся уровень развития целостного восприятия, умение анализировать образ, умение действовать по подражанию, уровень развития наглядно-действенного мышления, определялись согласованность действий рук, ведущая рука, отношение к результату.

Количественный анализ данных подвергался статистической обработке (критерий Манна—Уитни и угловое преобразование Фишера). В результате эксперимента четко обозначились два типа привязанности, условно обозначенные как «надежная» и «ненадежная». Среди ненадежного типа привязанности преобладали проявления симбиотического типа привязанности, а также был выявлен один случай тревожно-избегающего типа привязанности. Представим результаты в виде гистограммы 1.

Гистограмма 1

Количественное соотношение типов привязанности в общей выборке



Критерий для присвоения испытуемым показателя «надежный тип привязанности» и «ненадежный тип привязанности» заключался в сумме баллов, набранных ребенком по каждому эпизоду. Количество баллов эксперты определяли после просмотра и анализа видеоматериалов, отснятых в ходе эксперимента. Так, баллы от 0 до +15 соответствуют надежному типу привязанности, от 0 до -15 — ненадежному типу привязанности, где баллы от 0 до -7 соответствуют симбиотическому типу привязанности, а от -8 до -15 — тревожно-избегающему типу привязанности.

Следующей задачей было определение уровня психического развития детей в группах с надежным и симбиотическим типом привязанности. Как показал эксперимент, уровень психического развития детей с надежным типом привязанности выше, чем в группе с симбиотическим типом привязанности.

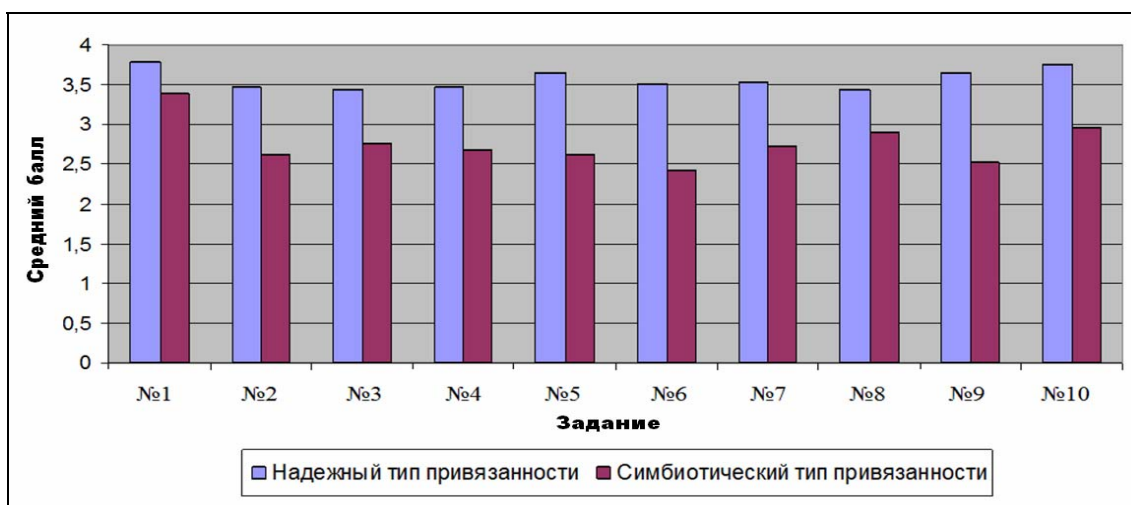
Полученные данные могут свидетельствовать о том, что дети с надежным типом привязанности демонстрируют высокий уровень развития целостного восприятия, зрительной ориентировки. Кроме того, определена ведущая рука, дети проявляют высокий уровень развития ручной мотори-

ки, имеется четкая согласованность обеих рук. Дошкольники с данным типом привязанности самостоятельно выполняли задание и использовали соотносящие действия — способность приведения двух или нескольких предметов в определенное пространственное взаимоотношение. Дети с надежным типом привязанности демонстрируют умение действовать по образцу, умение понимать и использовать жестовую инструкцию, указующий жест, они проявляли желание и стремление сотрудничать с взрослым и заинтересованность в конечном результате.

Дети с симбиотическим типом привязанности сразу выполняли задание, но у них возникали трудности при выполнении соотносящих действий, они допускали ошибки при выборе предмета по цвету. Выполняли задания только после подражания действиям взрослого, но весьма своеобразно: дошкольники запоминали порядок выполнения действия и повторяли его, не учитывая свойств предмета, что может говорить о недостаточном развитии ориентировочно-познавательной деятельности и процессов зрительного соотнесения. Ведущая рука определена, но согласованность действий рук не выражена.

Гистограмма 2

Определение уровня психического развития детей по результатам методики Е. А. Стребелевой

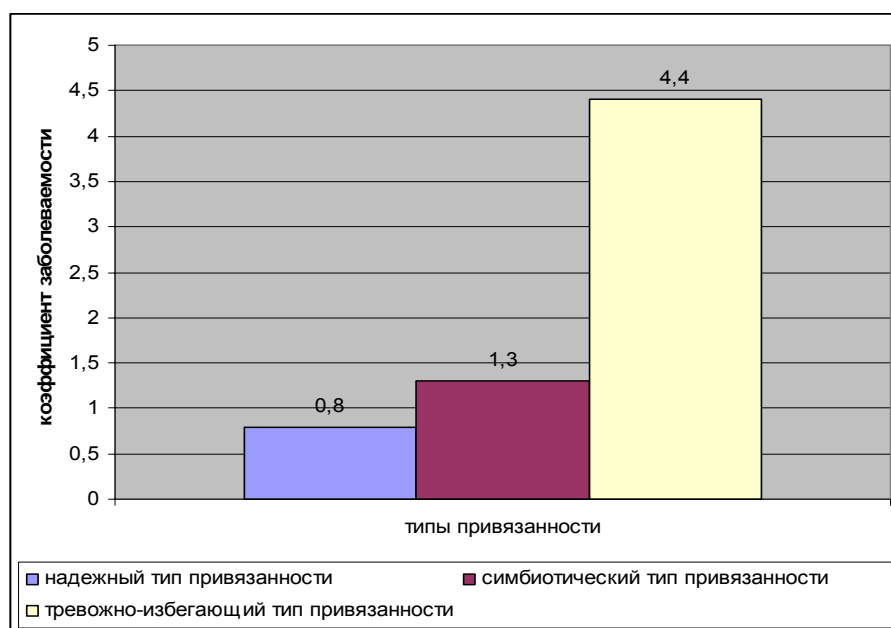


Процесс адаптации у детей двух-трех лет мы изучали с помощью наблюдения за детьми, за особенностями поведения их в группе с описанием процесса вхождения в новую социальную среду воспитателями. Наиболее дезадаптивным оказался ребенок с тревожно-избегающим типом привязанности, который не смог адаптироваться к условиям детского сада. Дети с симбиотическим типом привязанности адаптировались достаточно сложно и болели чаще, чем дети с надежным типом привязанности. Учитывался тот факт, что качество привязанности ребенка к матери оказывает влияние на качество всей жизни ребенка, а также на способность справляться с травмирующими ситуациями, а в качестве одной из таких ситуаций и выступает болезнь ребенка.

Нами были получены данные (гистограмма 3) при анализе медицинских карт детей с различными типами привязанности за один год пребывания детей в детском саду. Так, например, мы подсчитали общее количество случаев заболеваний (95% которых пришлось на простудные типа ОРВИ, ОРЗ), затем выяснили число заболеваний, зафиксированных у детей с различными типами привязанности. Далее сопос-

тавили число заболеваний с количеством детей, имеющих различные типы привязанности, и высчитали коэффициент заболеваемости детей. Так, у детей из группы «надежной» привязанности этот коэффициент составляет 0,8, «симбиотической» — 1,3, а «тревожно-избегающей» — 4,4. При сопоставлении полученных коэффициентов имеем: уровень заболеваемости у детей с симбиотическим типом привязанности в 1,6 раза выше, чем у детей с надежным типом привязанности, а уровень заболеваемости у детей с тревожно-избегающим типом привязанности в 5,5 раза выше, чем у детей с надежным типом привязанности. Бесспорно, полученные данные требуют дальнейшего уточнения и проработки, но они, несомненно, вызывают интерес. Поскольку частота заболеваемости детей при адаптации к детскому саду свидетельствует об успешности вхождения ребенка в новую социальную среду, наши данные говорят о том, что дети с надежным типом привязанности более благополучно проходят адаптацию к новым незнакомым средам. Эти данные согласуются с предположением Д. Боулби о том, что привязанность особенно актуализируется в ситуации «сепара-

Гистограмма 3



ции». Однако эти предположения нуждаются в дополнительных исследованиях.

Таким образом, можно сделать следующие выводы:

1. Модифицированный авторским коллективом метод М. Эйнсворт позволяет получить данные о группах детей со значимыми отличиями в проявлении типов привязанности. Полученные результаты совпадают с общими результатами по российской выборке только в соотношении надежного и ненадежного типов привязанности, а распределение по типам привязанности отличается от известных статистических данных. Это свидетельствует о необходимости дальнейшей стандартизации методов диагностики привязанности и определения распространенности в россий-

ской популяции различных типов привязанности.

2. Существует взаимосвязь между уровнем психического развития и типом привязанности. В группе детей с надежным типом привязанности дошкольники демонстрируют более высокий уровень психического развития (проявляют высокую познавательную и исследовательскую активность), они более расположены к совместной деятельности и сотрудничеству с взрослыми.

3. Нами установлено, что дети двух-трех лет с ненадежным типом привязанности более подвержены различным заболеваниям в ситуации адаптации к детскому саду. Повидимому, это свидетельствует о соматизации стрессовой ситуации в процессе адаптации таких детей к новой социальной среде.

СПИСОК ЛИТЕРАТУРЫ

1. Би Х. Развитие ребенка. СПб.: Питер, 2004. 768 с.
2. Божович Л. И. Проблемы формирования личности. М.: МПСИ; Воронеж: НПО «МОДЭК», 2001. 352 с.
3. Боулби Д. Привязанность / Пер. с англ.; Под ред. Г. В. Бурменской. М.: Гардарики, 2003. 477 с.
4. Боулби Д. Создание и разрушение эмоциональных связей. 2-е изд. / Пер. с англ. В. В. Старовойтова. М.: Академический проект, 2006. 232 с.
5. Винникот Д. Семья и развитие личности. Мать и дитя. Екатеринбург: ЛИТУР, 2004. 400 с.
6. Мухамедрахимов. Мать и дитя: психологическое взаимодействие. СПб.: Речь, 2003. 288 с.
7. Самоукина Н. В. Симбиотические аспекты отношений между матерью и ребёнком // Вопросы психологии. 2000. № 3. С. 45–52.
8. Смирнова Е. О. Теория привязанности: Концепция и эксперимент // Вопросы психологии. 1995. № 3. С. 17–28.

REFERENCES

1. Bi H. Razvitie rebenka. SPb.: Piter, 2004. 768c.
2. Bozhovich L. I. Problemy formirovanija lichnosti. M.: MPSI; Voronezh: NPO «MODEK», 2001. 352 s.
3. Boulbi D. Privjazannost' / Per. s angl.; Pod red. G. V. Burmenskoj. M.: Gardariki, 2003. 477 s.
4. Boulbi D. Sozdanie i razrushenie emocional'nyh svjazej. 2-e izd. / Per. s angl. V. V. Starovojtova. M.: Akademicheskij proekt, 2006. 232 s.
5. Vinnikot D. Sem'ja i razvitie lichnosti. Mat' i ditja. Ekaterinburg: LITUR, 2004. 400 s.
6. Muhamedrahimov. Mat' i ditja: psihologicheskoe vzaimodejstvie. SPb.: Rech', 2003. 288 s.
7. Samoukina N. V. Simbioticheskie aspekty otnoshenij mezhdju mater'ju i rebjonkom // Voprosy psihologii. 2000. № 3. S. 45–52.
8. Smirnova E. O. Teorija privjazannosti: Konceptcija i eksperiment // Voprosy psihologii. 1995. № 3. S. 17–28.