

## **КОМПЛЕКСНОЕ СОПРОВОЖДЕНИЕ ПРОФЕССИОНАЛЬНОГО САМООПРЕДЕЛЕНИЯ УЧАЩИХСЯ СЕЛЬСКОЙ ПРОФИЛЬНОЙ ШКОЛЫ**

*Работа представлена кафедрой педагогики  
Забайкальского государственного гуманитарно-педагогического университета.  
Научный руководитель – доктор педагогических наук, профессор Т. К. Клименко*

Статья содержит обоснование необходимости осуществления профильного обучения в сельской школе. Автор, рассматривая общие направления реформирования современного образования, трудности осуществления профильного обучения в сельской школе, предлагает новые подходы, наиболее перспективным из которых является комплексное сопровождение профессионального самоопределения учащихся. В статье раскрывается содержание данного понятия и предлагается модель, включающая субъекты комплексного сопровождения профессионального самоопределения учащихся сельской школы, функции, условия, компоненты и результат.

The article proves necessity of specialised training realisation in rural school. The author considers general directions of the modern education reforming, difficulties in realisation of specialised training in rural school and offers new approaches, most perspective of which is complex support of professional

**self-determination of students. She also reveals the essence of the given concept and suggests the model that includes subjects of complex support of rural school students' professional self-determination, functions, conditions, components and a result.**

В последнее время в системе образования России усилиями ученых и практиков складывается особая культура поддержки и помощи ребенку в учебно-воспитательном процессе – психолого-педагогическое сопровождение. Оно представляет собой целостную, системно-организованную деятельность, направленную на создание условий для успешного обучения и развития каждого ребенка.

Сопровождение осуществляется на разных ступенях образования, и задачи его меняются. Так, например, в старшей школе, реализующей в настоящий момент в соответствии с «Концепцией модернизации российского образования на период до 2010 г.» профильное обучение, психолого-педагогическое сопровождение предполагает прежде всего поддержку в решении проблем профессионального самоопределения. В этом случае речь идет о педагогическом сопровождении профессионального самоопределения учащегося «как особой сфере деятельности педагога-фасилитатора, ориентированной на взаимодействие со школьником по оказанию ему поддержки в становлении личностного роста, социальной адаптации, принятии решения об избираемой профессиональной деятельности»<sup>1</sup>.

В ходе эксперимента по осуществлению профильного обучения накоплен немалый опыт, однако в трудах теоретиков и практиков по данной проблеме можно найти общий материал, касающийся прежде всего городских школ. Данная категория образовательных учреждений имеет ряд преимуществ для осуществления профильного обучения. В то время как у сельских школ есть ряд негативных тенденций, мешающих профилизации: отдаленность от областного и районных центров, вследствие чего затруднены связи с профессиональными

образовательными учреждениями; кадровые проблемы; малое количество учащихся, не позволяющее открыть несколько профильных профилей; сложные социальные и экономические условия, в которых функционируют школы; утрата основ партнерства в осуществлении профессиональной подготовки школьников. Вместе с тем современная жизнь предъявляет выпускникам сельских школ качественные требования. Она определяет необходимость обладать высокой профессиональной мобильностью, социальной ответственностью, самостоятельностью, способностью найти свое место в той сфере, которая интересует учащегося. Общество ставит перед сельской школой «задачу дать ученикам запас знаний, с которыми они смогут смело выходить на образовательный рынок, конкурируя с городскими школьниками, другие – достойно организовать свою жизнь в родном селе»<sup>2</sup>. Для этого каждая сельская школа должна стать профильной – «образовательной организацией, реализующей наряду с образовательными программами общего образования программы углубленного содержания по одному или нескольким предметам программы общего образования»<sup>3</sup>. Анализ трудностей сельской профильной школы показывает необходимость разработки новых подходов, наиболее перспективным из которых является именно комплексное сопровождение профессионального самоопределения учащихся. Последнее будет выступать как метод, обеспечивающий создание условий для принятия субъектом, ставшем старшеклассником, оптимальных решений в ситуации выбора профиля обучения в старшей ступени и профессии в дальнейшем. Совокупность педагогических, психологических, кадровых, методических, ме-

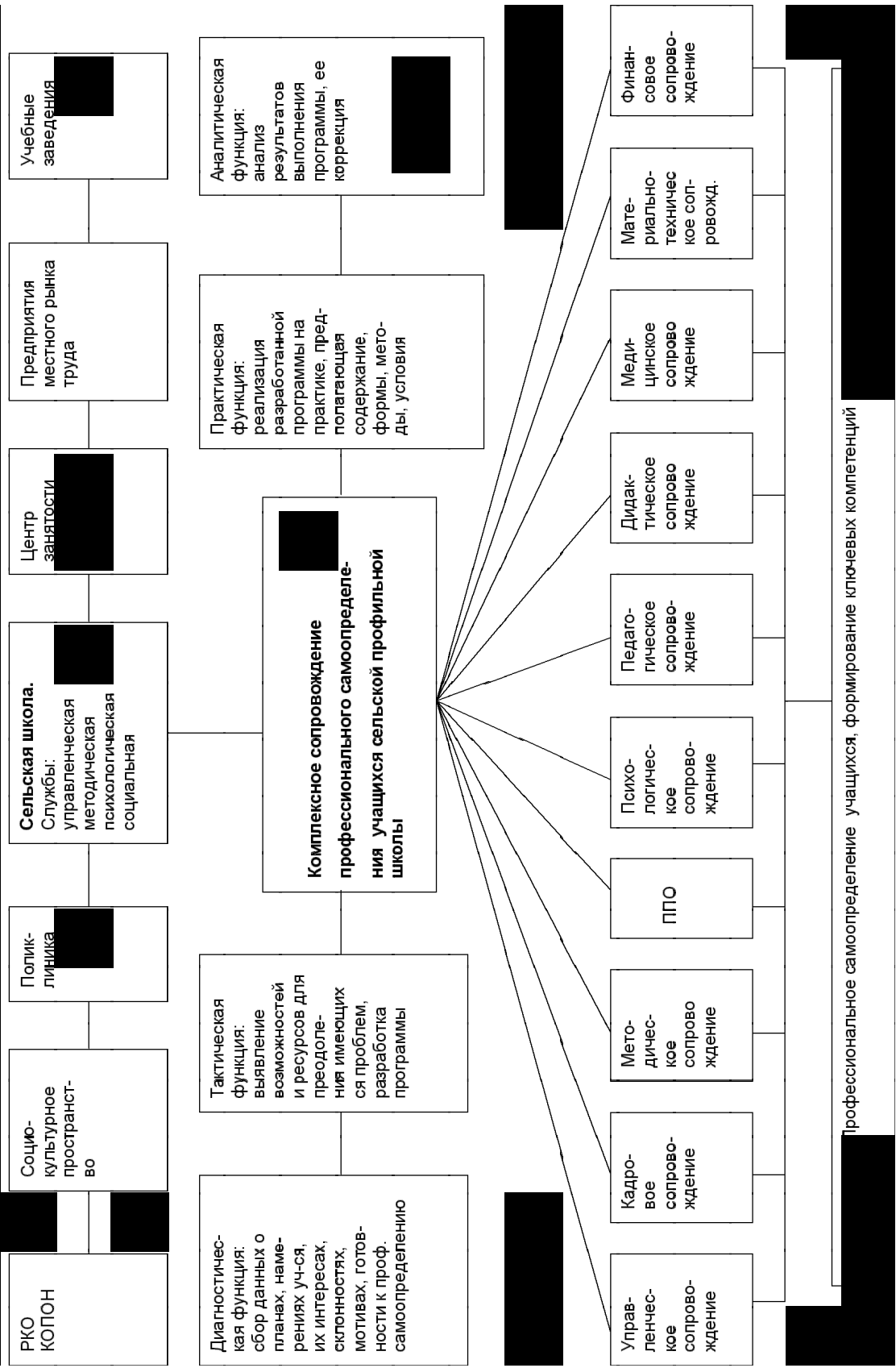


Рис. Комплексное сопровождение профессионального самоопределения учащихся сельской профильной школы

цинских, финансовых, технических компонентов, сопровождает процесс профессионального самоопределения учащихся сельской школы.

Результат анализа соответствующей теории и практики послужил основанием для разработки модели процесса комплексного сопровождения профессионального самоопределения учащихся сельских профильных школ и его осуществления в Ксеньевской сош № 31 Читинской области (см. рис.).

Содержанием является целенаправленная интегрированная деятельность профессионалов-педагогов, психологов, профконсультантов, заинтересованных специалистов и общественности в оказании помощи сельским школьникам в их профессиональном самоопределении, формировании позитивного социального опыта.

Модель комплексного сопровождения основывается на интегративном подходе к деятельности школы и ее сотрудничестве с органами управления образованием, учреждениями социокультурного пространства, Центром занятости населения, предприятиями местного рынка труда, поликлиникой.

Цель модели предусматривает создание комплекса условий для формирования

профессионального самоопределения старшеклассников сельской профильной школы во взаимодействии с другими учреждениями.

Реализация комплексного сопровождения профессионального самоопределения в модели осуществляется посредством ряда функций: диагностической, тактической, практической, аналитической.

Основные компоненты комплексного сопровождения профессионального самоопределения учащихся: управленческое, кадровое, методическое, предпрофильная подготовка (ППП), психологическое, педагогическое, дидактическое, медицинское, материально-техническое, финансовое.

Результативность комплексного сопровождения достигается целенаправленной последовательной деятельностью образовательного учреждения и других заведений по оказанию помощи учащимся в их профессиональном самоопределении.

Результатом комплексного сопровождения является профессиональное самоопределение, овладение учащимися ключевыми компетенциями, под которыми понимаются универсальные умения действовать вне рамок формального образования в меняющихся условиях.

#### **ПРИМЕЧАНИЯ**

<sup>1</sup> Концепция модернизации российского образования на период до 2010 г. // Вестник образования. 2002. № 6. С. 11–40.

<sup>2</sup> Гурьянова М. П. Сельская школа и социальная педагогика / Пособие для педагогов. М., 2000.

<sup>3</sup> Модели образовательных учреждений, расположенных в сельской местности //Справочник руководителя сельской школы. № 0. 2005. сентябрь.