

**РАЗВИТИЕ ПРОФЕССИОНАЛЬНОЙ КОМПЕТЕНТНОСТИ УЧИТЕЛЯ
КАК ФАКТОР ПРОЯВЛЕНИЯ ЕГО ЦЕННОСТНО-СМЫСЛОВЫХ
ОРИЕНТАЦИИ**

*Работа представлена кафедрой управления образованием
Санкт-Петербургской академии педагогического постдипломного образования.
Научный руководитель - кандидат педагогических наук, профессор С. С. Татарченкова*

Статья рассматривает проблемы повышения профессиональной компетентности учителя в ОУ, учитывает не только квалификацию педагогического коллектива, но и его ценностно-смысловые ориентации, современные требования и задачи, выдвигаемые информационным обществом к ОУ. Предлагаемая модель повышения профессиональной компетентности учителя, может быть использована в любом ОУ, так как учитывав! общие тенденции повышения и развития профессионального образования.

The article examines the problems of a teacher's professional competence increase taking into account not only specificity of a certain school and qualification of its pedagogical collective, but also the conceptual value paradigm, modern requirements and tasks assigned by the information society. The proposed model of a teacher's professional competence increase can be used in any school as it takes into account the common tendencies of increase and development of vocational training.

Динамичность общественного развития предполагает, что профессионализм педагога зависит от непрерывного образования в течение всей его профессиональной жизни. Ян Амос Коменский еще в XVII в. утверждал, что необходимо отыскать способ, с помощью которого «учителя меньше бы учили, а ученики при этом научились бы большему, и чтобы в школах ученик не испытывал страха и унижения, напротив, там должен быть покой и удовлетворенность успехами». Для осуществления этой цели нужно изменить форму повышения квалификации учителя, превратить ее в непрерывающийся, непрерывный процесс, создать условия обучения в течение всей жизни. Причем, нужно учитывать индивидуальность каждого, дать педагогу возможность выбрать любую удобную для него форму. А для этого руководители ОУ должны создать условия, способствующие реализации и развитию его ценностно-смысловых ориентацией, позволяющие повышать его профессиональную компетентность.

Таким образом, на наш взгляд, *учитель, обладающей профессиональной компетентностью* - это культурно-образованная личность, осознанно использующая педагогические технологии, обладающая системой самооценки и рефлексией своей профессиональной деятельности, осознающая необходимость непрерывного образования, как одного из факторов развития ценностно-смысловых ориентацией. Во-первых, мы рассматриваем развитие профессиональной компетентности учителя как непрерывный процесс образования, ориентированного на создание условий для самореализации личности, отражающей внутреннее стремление к (само)совершенству. Во-вторых, в рамках постоянного развития профессиональной компетентности учителя, мы рассматриваем школу как обучающуюся организацию, объединяющую людей общими ценностями:

- культурного образования - соответствующего понятию культурного человека,

способного пропагандировать и интегрировать культуру, конструктивно реализовывать ее в обучении, соответствующую современным требованиям;

- осознанно использовать педагогические технологии как одно из условий, отвечающее адекватным учебным целям и возрастным особенностям учащихся;

- системой самооценки и рефлексии своей профессиональной деятельности, способствующей самореализации, самосовершенствованию личности педагога, как одного из факторов развития его ценностно-смысловых ориентации.

При создании нашей модели повышения профессиональной компетентности учителя мы взяли за основу модели «Традиционную», «Командную или комплексную», «Круговую», описанные авторским коллективом РГПУ им. А. И. Герцена, под руководством доктора педагогических наук, профессора А. П. Тряпицыной¹. У нас получилась «Интегрированная» модель (схемы 1,2).

Исходя из нашего определения предлагаемая модель повышения профессиональной компетентности учителя направлена на раскрытие и реализацию его ценностно-смысловых ориентации, основана на личностно ориентированном, деятельностном подходе. Появилась она после анализа научной литературы, результатов анкетных данных, собеседования, посещения уроков и внеклассных мероприятий. Во время прохождения курсов повышения квалификации в АППО, НМД учителя получают разнообразные теоретические знания, которые необходимо реализовать на практике, а для этого в школе необходимо создать условия.

Методологической основой нашей модели непрерывного образования является изучение в доступной форме и применение на практике теоретических, научных знаний, которые служат предпосылками и принципами организации познавательной и практико-преобразующей деятельности

учителя, способствующей активному проявлению, реализации и развитию его ценностно-смысловых ориентации. Основные задачи непрерывного образования характеризуются в соответствии с целями, выдвигаемыми современным информационным обществом, определяющим личность как конкурентоспособную и востребованную, соответствующую предъявляемым требованиям.

Для реализации модели повышения профессиональной компетентности учителя, учитывающей ценностно-смысловые ориентации педагога, мы разработали программу «Школа как обучающаяся организация: повышение профессиональной компетентности педагогического коллектива». Эта программа состоит из нескольких модулей, отражающих не только пожелания учителей, но и их ценностно-смысловые ориентации, направленные на постоянное их развитие, «обогащение новыми смыслами, с одной стороны, реагируя на изменения, происходящие в жизни, с другой - предвосхищение процессов социокультурного развития общества»². В процессе этой работы мы определили иерархию ценностных ориентации педагога с различным педагогическим стажем и разным уровнем профессиональной квалификации, что помогло нам скомплектовать группы для реализации модели, соответствующей программе каждого модуля, направленной на актуализацию ценностно-смысловых ориентации учителя, которые выступают фактором его развития, способствующих повышению его профессиональной компетентности. Таким образом, ценностно-смысловые ориентации педагога выступают как системообразующее ядро модели, позволяющее создать идеальные проекты, программы и модули, основанные на знании объективной реальности и соответствующих ценностей субъектов. Задачи реализации модели заключаются в том, чтобы:

- подготовить учителя, способного к постоянному самообразованию, самореализации, самоопределению в сложившейся ситуации и выработке на этой основе жизненной позиции, ориентирующегося в современной социокультурной ситуации нацеленного к непрерывному общекультурному, научному и профессиональному совершенствованию;

- приобщить учителя к национально-культурным традициям России, региона, общечеловеческим ценностям, максимально используя методические ресурсы;

- обеспечить высокий уровень профессиональной компетентности учителя по процессуальным и результативным показателям, стимулируя его ценностно-смысловые ориентации;

- сформировать и поддерживать потребность в профессиональном развитии, целенаправленном переводе школы на качественно новый уровень на основе овладения логикой и методами педагогического исследования, в реализации ценностно-смысловых ориентации, направленных на самосовершенствование, самореализацию, стремление к обучению и возможность обучать не только учащихся, но и коллег в своей школе и районе.

Для того чтобы проверить результативность и эффективность работы по нашей модели, мы создали «Шкалу профессиональных ценностно-смысловых ориентации учителя» (таблица 1), используя при ее создании «Квадрат профессиональных ценностных ориентации учителя»¹. Цель нашей шкалы заключается в следующем, что не только заместитель руководителя, но и сам учитель может провести (само)анализ повышения профессиональной компетентности, которая основана на реализации, развитии его ценностно-смысловых ориентации. Своеобразным результатом работы по нашей модели явился анализ данных гистограммы (рис. 1), где 1 столбик - конкурентоспособность и востребованность

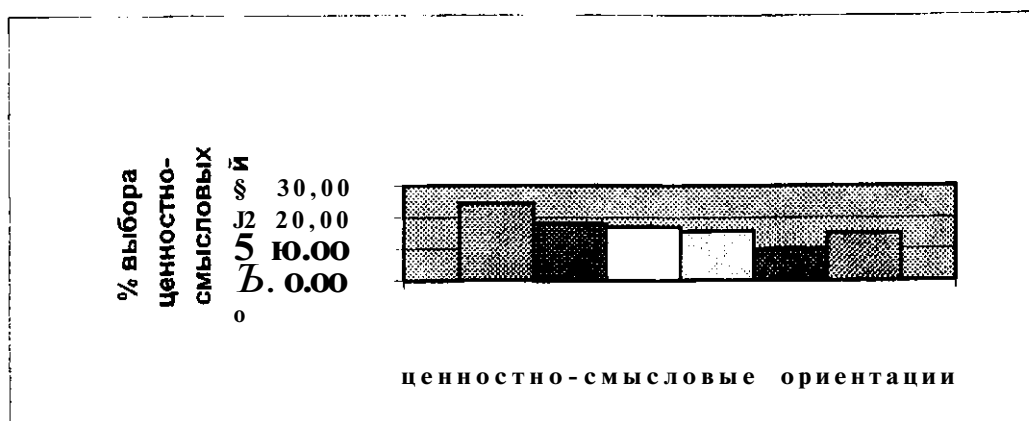


Рис. 1 Шкала профессиональных ценностно-смысловых ориентаций учителя



Схема 1. «Интегрированная» модель повышения профессиональной компетентности учителя

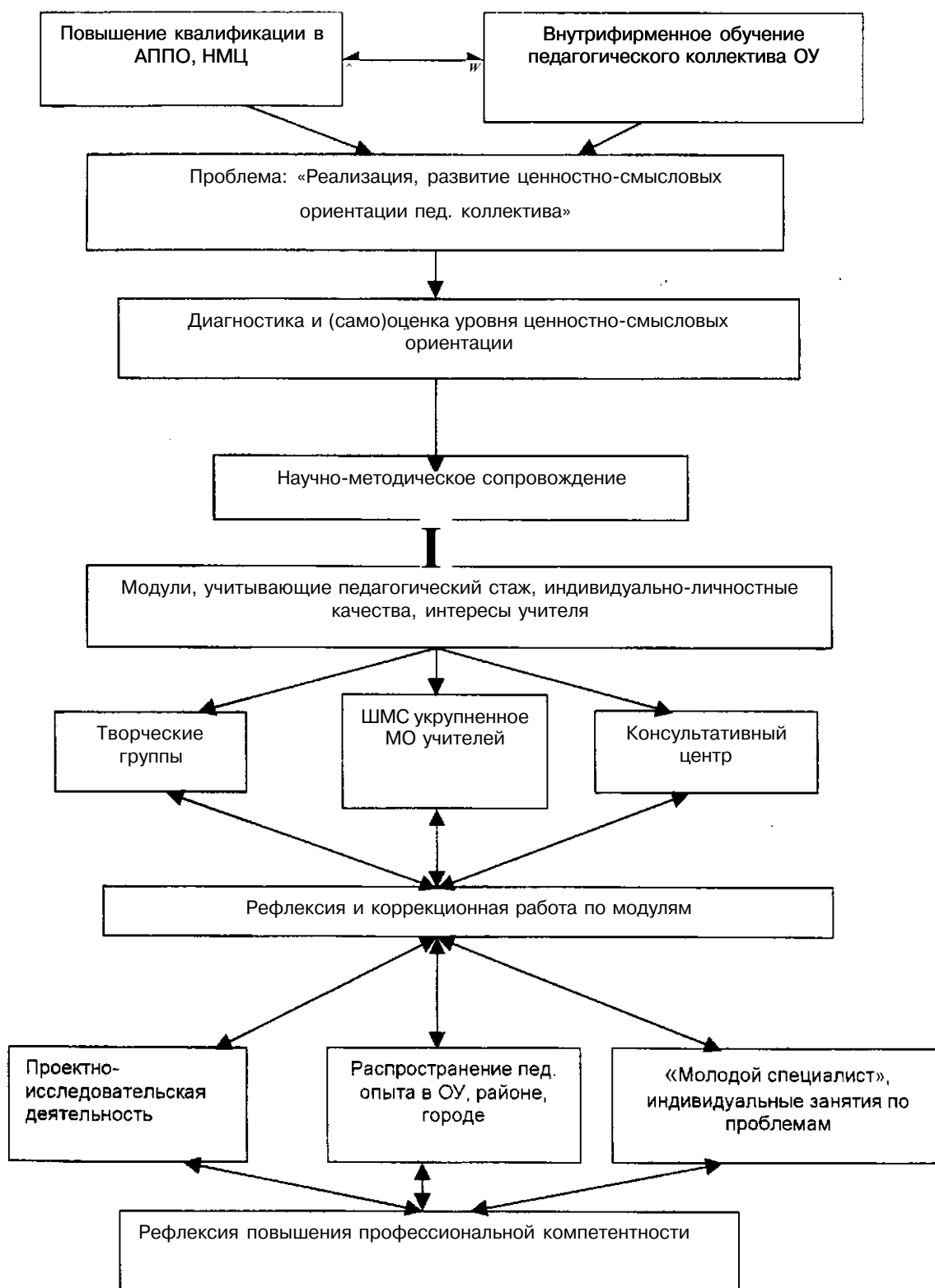


Схема 2. Школа как обучающаяся организация: повышение профессиональной компетентности педагогического коллектива (частный пример)

Таблица 1

Шкала профессиональных ценностно-смысловых ориентаций учителя

Ценностно-смысловые ориентации проф. компетент.	Критерии определения показателей ценностно-смысловых ориентаций повышения профессиональной компетентности учителя, которые были раскрыты в ходе работы по модели				
Рефлексия и самообразование	Способность стать на позицию ребенка в образовательном процессе	Логика и методы педагогического исследования	Саморегуляция, самореализация, самоанализ	Изучение и применение теоретико-научного знания	Создание портфолио, распространение педагогического опыта (если есть)
Реализация культурных традиций страны	Выявление потенциала дополнительного образования предмета	Использование «скрытых возможностей» культурной среды школы, района, города	Интеграция культурных возможностей	Общекультурное самосовершенствование личности	Ориентация в современной социокультурной ситуации
Педагогические технологии	Педагогическое творчество	Педагогический поиск - перевод школы в качественно новое состояние	Преемственность применения педагогических технологий	Развитие критического мышления	Разработка серии уроков с использованием педагогических технологий
Процессуальные и результативные показатели	Новые формы оценки и учета достижений учащихся	Диагностика индивидуального освоения ОП (образовательной программы)	Определение сферы профессиональных интересов	Работа в группе, команде	Адекватная оценка себя в конкретной ситуации
Управленческие функции учителя	Определение образовательной политики в местном сообществе	Авторские, скорректированные программы	Проектирование образовательных программ	Координация деятельности субъектов образовательного процесса	Педагогические технологии с элементами диагностического инструментария
Конкурентноспособная и востребованная личность	Пересечение информационных потоков учащихся и учителя	Самопознание и самоанализ педагогического опыта	Предвидение изменения, ориентация на самообразование	Открытая образовательная среда	Информационные технологии
Непрерывное образование	Проблемы в профессиональной деятельности	Использование методических ресурсов	Проектно-исследовательская деятельность	Профессиональное самосовершенствование	Разнообразные способы учета и самооценки достижений в самообразовании

личности, 2 ст. - управленческие функции учителя, 3 ст. - процессуальные и результативные показатели, 4 ст. - рефлексия и самообразование, 5 ст. - педагогические технологии, 6 ст. - непрерывное образование.

Проанализировав данные гистограммы, видим, что 46 человек (28,8%) из 160, принявших участие в анкетировании, отдали предпочтение конкурентоспособности и востребованности личности (1-е место); 39 респондентов - 24,4% - управленческим функциям учителя (2-е место); 25 учителей 15,6% - процессуальным и результативным показателям (3-е место). На 4-м месте - рефлексия и самообразование -

19 респондентов - 11,9%. Таким образом, можем сделать вывод, что реализация основных направлений, заложенных в концепции нашей модели, позволила не только повысить профессиональную компетентность учителя, но и осмыслить ценностно-смысловые ориентации, которые необходимы ему в его профессиональной деятельности. Учителя неслучайно проранжировали таким образом ценностно-смысловые ориентации, так как без конкурентоспособной и востребованной личности сложно соответствовать требованиям, предъявляемым информационным обществом. А для этого учителю необходимо не только решать основные проблемы, возник-

кающие в его профессионально-практической деятельности, но и быть квалифицированным управленцем во время реализации образовательного процесса, эффективно используя процессуальные и результативные показатели. Успешно осуществить реализацию ценностно-смысловых ориентации учителю поможет процесс самообразования и рефлексии, так как только (самоанализ, (само)регуляция, (самореализация является основным моментом в самообучении, непрерывном образовании педагога.

Следовательно, предлагаемая нами модель повышения профессиональной компетентности учителя, раскрывающая его ценностно-смысловые ориентации, может быть применена в любом ОУ, так как она, на наш взгляд, является:

- универсальной, объединяющей существующие формы и методы работы,
- но в то же время основной акцент в ней сделан на раскрытие ценностно-смысловых ориентации учителя и использование индивидуальных, личностных возможностей и реальных стремлений для ее реализации.

ПРИМЕЧАНИЯ

¹ Акулова О. В., Писарева С. А., Пискунова Е. В., Тряпицына А. П. Современная школа: опыт модернизации: Книга для учителя /Под общ. ред. А. П. Тряпицьшой. СПб.: Изд-во РГПУ им. А. И. Герцена, 2005.

² Кларин М. В. Личностная ориентация в непрерывном образовании // Педагогика, 1996. № 2. С. 14-21.

³ Крижко В. В., Паелютенков Э. М. Менеджмент в оевт. К.:13МН «ТвшСервк», 1998. С. 89-92.