

**ОСОБЕННОСТИ ИНДИВИДУАЛЬНОГО ПОЗНАВАТЕЛЬНОГО СТИЛЯ
У СТУДЕНТОВ ПЕДАГОГИЧЕСКИХ КОЛЛЕЖЕЙ
С НАРУШЕНИЯМИ СЛУХОВОЙ ФУНКЦИИ**

*Работа представлена кафедрой коррекционной психологии
Московского городского педагогического университета.*

Научный руководитель - кандидат психологических наук, профессор Л. В. Кузнецова

Статья посвящена изучению особенностей индивидуального познавательного стиля у студентов педагогических колледжей с нарушенным и сохранным слухом, в частности такие его особенности, как стиль кодирования информации и разнообразие интеллектуальных стилей.

The article is devoted to the study of individual cognitive style of students of pedagogical colleges with impaired and unimpaired hearing and in particular of such style features as information coding manner and the diversity of intellectual styles.

Одной из важнейших задач реализации личностно ориентированного подхода в образовании является повышение эффек-

тивности учебно-воспитательного процесса посредством более полного учета индивидуальных особенностей учащихся, ис-

пользования психодиагностической системы профориентации и прогнозирования успешности обучения. Особую актуальность эта проблема приобретает в условиях включающего образования, в частности при обучении студентов, имеющих различные нарушения слуха.

Наблюдения за профессиональным обучением студентов с нарушенным слухом в педагогических колледжах свидетельствуют о возможности получения профессии в условиях совместного обучения со слышащими. Но необходимо отметить, что в силу более замедленного темпа развития, по сравнению со слышащими сверстниками, путь достижения равной с ними квалификации гораздо сложнее. Психофизические особенности, присущие этой категории подростков, не могут не накладывать отпечаток на овладение ими педагогической профессией.

Среди проблем, стоящих перед преподавателями, можно выделить целый ряд

вопросов, таких как дифференциация обучения в зависимости от сформированности стиля познания, обучение в соответствии со стилями или расширение набора стилевых средств, овладение будущими педагогами знаниями особенностей собственной познавательной деятельности и др.

Индивидуальный познавательный стиль включает в себя разные уровни стилевого поведения: стили кодирования и переработки информации, постановки и решения проблем, познавательного отношения к миру. Индивидуальный познавательный стиль складывается по мере освоения человеком разных видов стилевого поведения, и поэтому он выступает как иерархически организованная и гибко изменяющаяся форма индивидуального интеллектуального поведения¹. Схематически формирование индивидуального познавательного стиля можно представить следующим образом (рис. 1).

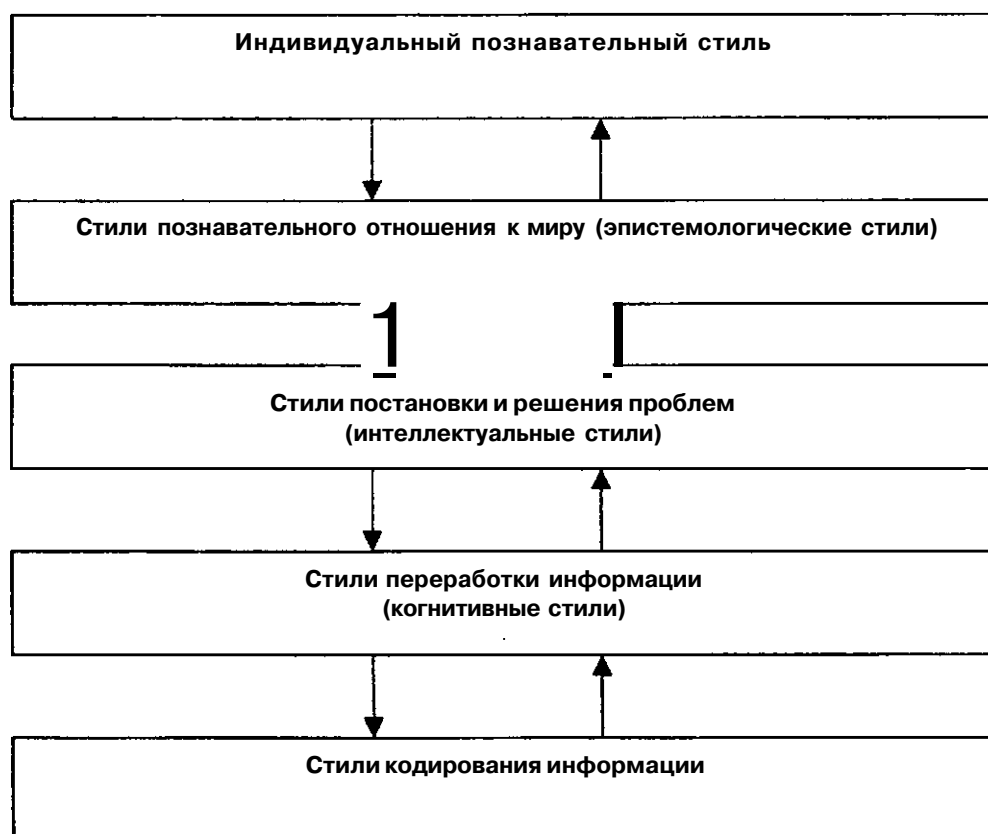


Рис. 1. Иерархия индивидуальных познавательных стилей учащегося

В настоящее время получены многочисленные данные, свидетельствующие о мобильности познавательных стилей, согласно которым учащиеся, развивающиеся в рамках одного стиля, могут выработать качества, присущие представителям других стилей. Способность перехода от одного стиля к другому (или его элементу) создает реальные преимущества перед сверстниками, лишенными такой способности. Следовательно, предметом обучения и воспитания выступает выработка стилевой гибкости и достижение мобильности, что способствует проявлению креативности.

В данной работе рассматриваются некоторые аспекты индивидуального познавательного стиля студентов с сохранной и нарушенной слуховой функцией педагоги-

ческого колледжа: стиля кодирования информации и интеллектуальных стилей.

Стили кодирования информации - это индивидуально-своеобразные способы представления информации в зависимости от доминирования определенной модальности опыта (слуховой, зрительной, кинестетической, чувственно-эмоциональной и др.). Разные исследователи выделяют различные виды стилей кодирования информации². Нами было проведено исследование среди студентов педагогических колледжей, в рамках которого выделялись четыре стиля кодирования информации: аудиальный, визуальный, кинестетический, а также «думающий, анализирующий, логический тип». Данные исследования представлены на диаграмме (рис. 2).

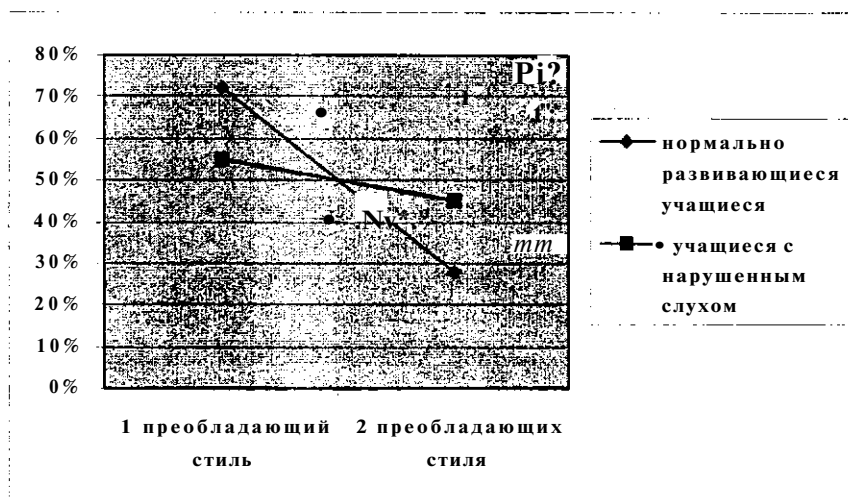


Рис. 2. Количество преобладающих стилей кодирования информации

Из представленной диаграммы видно, что две репрезентативные системы преобладают у 28% нормально развивающихся студентов педагогического колледжа, в то время как у студентов с нарушенной слуховой функцией - 45%.

Познавательный стиль — это особого рода интеллектуальные способности, связанные с возможностью индивидуализации интеллектуальной деятельности на основе приведения в соответствие индивидуальных ресурсов субъекта с определенным типом

проблем³. Данные проведенного нами исследования интеллектуальных стилей представлены на диаграмме (рис. 3).

Проведенное исследование показывает, что только 18% студентов с нарушениями слуха активно используют два различных познавательных стиля, а среди нормально развивающихся студентов - 31%.

Полученные данные позволяют сделать вывод о том, что у студентов с нарушенной слуховой функцией разнообразная деятельность репрезентативных систем замещает

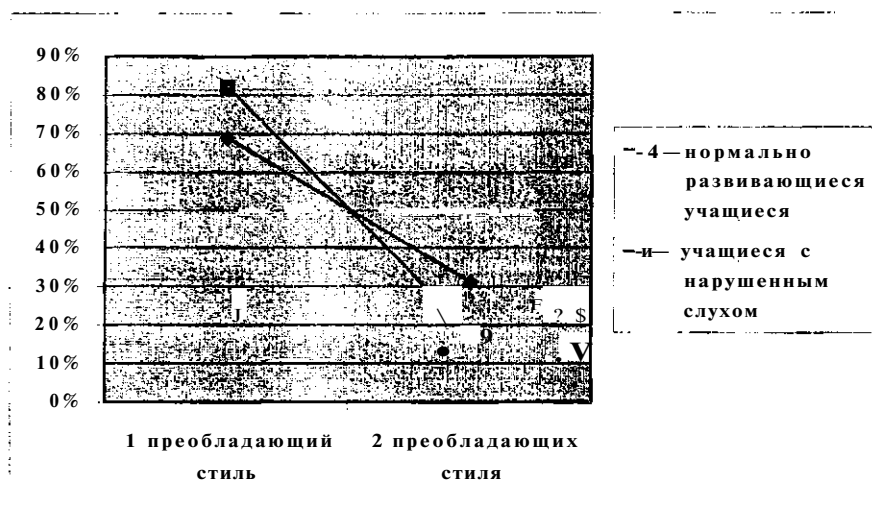


Рис. 3. Количество преобладающих познавательных стилей

работу нефункционирующего слухового анализатора, в то время как у нормально слышащих студентов необходимости в такой усиленной деятельности нет. Поэтому неслышащих студентов, использующих два стиля кодирования информации, на 17% больше, чем среди студентов с нормальным слухом.

Иная картина складывается при рассмотрении данных о разнообразии используемых познавательных стилей. Стилевой репертуар слышащих студентов оказывается богаче, чем у студентов с нарушенной слуховой функцией. Это может свидетельствовать о некоторой ригидности и замедленном становлении стилей познания. Эти особенности свидетельствуют в пользу развивающей функции обучения, а не только обучающей и коррекционной. Студентам необходимо

овладевать не отдельными навыками и понятиями, а освоением различных способов постановки и решения проблем при самостоятельном интеллектуальном поиске и также пониманием других познавательных позиций.

Эти задачи поможет решить овладение студентами знаниями о собственных особенностях познавательной деятельности. Владая информацией о преимуществах и недостатках своего познания и самопознания, учащийся вначале при поддержке преподавателя, а затем и самостоятельно сможет выбирать наиболее оптимальные для него и эффективные в деятельности стратегии обучения⁴. Владение этими знаниями особенно важно не только для повышения эффективности образовательного процесса, но и для будущей педагогической деятельности студентов.

ПРИМЕЧАНИЯ

¹ Холодная М. А. Когнитивные стили о природе индивидуального ума. М.: ПЕР СЭ, 2002.

² Psychology of learning and behavior // Barry Schwartz, New York, London, Norton Cop 1989.

³ Алексеев А. А., Громова Л. А. Поймите меня правильно, или Книга о том, как найти свой стиль мышления. СПб.: Экономическая школа, 1983.

⁴ Dunn R., Dunn K., Price G. E. Learning Style Inventory. Lawrence, KS: Price Systems, 1989.