

О. Н. Разумовская

СЮЖЕТНЫЕ РОСПИСИ ИНТЕРЬЕРОВ ПЕРВОЙ ТРЕТИ XIX ВЕКА, ИХ ПРООБРАЗЫ

*Работа представлена кафедрой русского искусства
Санкт-Петербургского государственного академического института им. И. Е. Репина
Российской академии художеств.
Научный руководитель – кандидат искусствоведения, профессор И. Г. Романычева*

В статье рассматриваются гризайльные росписи, созданные на мифологические темы. В исследованиях, посвященных декоративной живописи эпохи классицизма, проблема расшифровки сюжетов затронута недостаточно полно. В статье описаны панно в интерьерах зданий Петербурга и его пригородах, к которым были найдены прототипы и, таким образом, определены сюжеты.

Ключевые слова: гризайльная роспись, классицизм, прототип, мифологический сюжет.

Some grisaille paintings created on the base of mythological subjects are considered in the article. The problems of decryption of plots have not been investigated enough in the researches dedicated to decorative paintings of the epoch of classicism. Some panels situated in the interiors of the buildings of Saint Petersburg and its suburbs are described in this publication. Their prototypes have been found and therefore the plots have been determined.

Key words: grisaille painting, classicism, prototype, mythological subject.

Нередко декоративные сюжетные панно на темы античной мифологии в первой трети XIX в. в зданиях Петербурга и его пригородах создавались на основе других произведений, иногда гравированных рисунков. Прототипами служили обычно образцы западноевропейского искусства, так как Европа имела более глубокий опыт освоения античного наследия.

Декоративная роспись, украшавшая интерьеры дворцов в первой трети XIX в., была характерным художественным явлением того времени. Росписи интерьеров известны в России еще с первой половины XVIII в., когда для этой цели стали приглашаться иностранные художники-декораторы, но наибольшее распространение получили именно в первой трети XIX в., в эпоху классицизма. Главными чертами этого стиля являются ориентация на античность и стремление к спокойным и ясным линиям. Ампи́р, стиль естественно завершающий классицизм, отличался особой торжественностью и строгостью. На это время приходится строительство многих дворцов и общественных зданий.

Интерьеры приобретают новые черты, подчеркиваются архитектурные членения. В залах декоративные росписи располагались обычно на плафоне, падугах, реже на стенах. Ими украшались танцевальные залы, столовые, гостиные, библиотеки. Большую роль играла так называемая сюжетная роспись, в которой доминировали мифологические темы. Как правило, это были многофигурные композиции, восходящие своей стилистикой к древнегреческим барельефам, выполненные в технике гризайль, т. е. имитирующие лепку. Античная мифология была хорошо известна образованной части общества, и изображенные сюжеты не нуждались в расшифровке. «В залы и гостиные как будто переселились все мифологические существа древнего мира и весь пантеон античных богов как будто сошел на землю. Знания мифологии стало теперь больше, чем раньше, обязательным для вся-

кого образованного человека...»¹ Однако в настоящее время определение сюжетов некоторых мифологических сцен затруднено из-за того, что художники-декораторы нередко заимствовали для росписей частично или полностью композиции из малоизвестных ныне альбомов с гравированными рисунками на античную тематику. Декоративная живопись интерьеров в первой трети XIX в. пережила блестящий расцвет, который неразрывно связан с эпохой классицизма. Следующая эпоха эклектики приносит новые требования к оформлению интерьеров, и роспись утрачивает свое значение.

В искусствоведческой литературе освещению данной темы не уделялось достаточного внимания. В изданиях, статьях расшифровка сюжетов описываемых композиций не всегда была главной задачей исследования. Вместе с тем изучение этой области способствует расширению представления об интерьерах того периода.

В настоящей статье рассмотрены и на основе сравнений определены сюжеты нескольких росписей в различных зданиях. Общее, что объединяет все ниже описанные росписи, то, что при их создании были использованы прообразами гравированные рисунки в западноевропейских альбомах.

Наиболее известными художниками-декораторами, работавшими в Петербурге того времени, были Б. Медичи, Д. Феррари, П. Скотти, А. Виги. Но особенно выдающимся среди них, несомненно, являлся Джованни Батиста Скотти (1776–1830). Он принадлежал к семье художников-итальянцев. Его многогранный талант позволил проявить себя в различных областях декоративной живописи. Д. Б. Скотти сотрудничал с выдающимися архитекторами: А. Воронихиным, К. Росси, В. Стасовым. Все детали интерьеров того времени проектировались архитекторами, что вело к созданию единого, взаимосвязанного ансамбля.

В начале XIX в. гризайльные панно создавались по определенным правилам:

главные персонажи изображались в центре, фигуры обычно располагались симметрично, не закрывая друг друга. Глубина в композициях крайне ограничена, фон нейтральный, лица персонажей не индивидуализированы и бесстрастны.

Нам удалось определить, что прообразом для ряда произведений искусства послужил гравированный рисунок из альбома Ф. Перрье «*Icones et segmenta illustrium et marmore tabularum*» 1645 г.² Также этот альбом, воспроизводящий античные барельефы, содержит рисунки, послужившие, как

было определено другими исследователями, прообразами для различных панно в разных дворцах.

На гравюре (рис.1) верховные боги Олимпа Зевс и Гера изображены справа, над ними помещен орел – атрибут Зевса. У ног Геры – павлин. Рядом находится Посейдон с трезубцем и в развевающемся плаще, к богам приближается Гермес. В левой части изображен еще один персонаж с жертвенным животным – овном. В комментарии к рисунку говорится о жертвоприношении богам.



Рис. 1. Рисунок из альбома Ф. Перрье

В Таврическом дворце в зале № 42 и в Мраморном зале в Константиновском дворце (рис. 2) есть сходные панно «Боги Олимпа» или «Возведение героя на Олимп», созданные Д. Феррари. Фигуры расположены в спокойных, немного статичных позах на нейтральном фоне. Прообразом для панно послужил уже упомянутый рисунок. Главные боги Зевс и Гера помещены в центре, композиция строго уравновешена, однако появились новые фигуры. Гермес представляет коленопреклоненного персонажа верховным богам Олимпа. В правой части изображены три женские фигуры, одна, как можно предположить, Ирида, держащая перед орлом Зевса чашу. Подобная композиция, как нам удалось определить, встречается не только в росписи, но и

в лепном украшении интерьеров, а также в прикладном искусстве. Общим во всех произведениях, прототипом для которых послужил вышеназванный рисунок, остается расположение и позы фигур Зевса, Геры с атрибутами, Посейдона и Гермеса. Первоначальная сцена жертвоприношения, изображенная на иллюстрации в альбоме, преобразуется, последующие повторения дополнены новыми фигурами, что позволяло по-иному трактовать сцены.

Интерьерные росписи появляются в первой трети в домах и особняках богатых горожан. Дом Кочневой (наб. Фонтанки, 41, до 1889 г. – дом купца Ильина) украшают гризайльные панно, выполненные Д. Б. Скотти.

В спальне-будуаре на стенах расположен широкий фриз с гризайльной роспи-



Рис. 2. Панно «Боги Олимпа»

сюю. На нем даны мифологические сцены. Они отличаются от других сюжетных росписей тем, что различные сцены объединены в единую, протяженную композицию. На основе сравнений нам удалось установить, что прообразами для этих сцен послужили иллюстрации английского рисовальщика Джона Флаксмана (1755–1826) к «Илиаде», «Одиссее» Гомера, трагедиям Эсхила. Флакسمан, увлеченный античным искусством, создал большое количество работ к произведениям древних авторов. Иллюстрации английского рисовальщика отличаются легкостью в исполнении, основное внимание сосредотачивается на контурных линиях. Его рисунки неоднократно гравировались в разных странах различными художниками. Хотя, разумеется, для создания росписей Д. Б. Скотти пользовался более ранними альбомами иллюстраций Флаксмана, нам представляется возможным использовать для сравнения альбомы иллюстраций к этим произведениям, гравированные и изданные в 1833–1847 гг. в Париже гравером А. Ревелем. Иллюстрации дополнены комментариями с указанием сюжетов. Композиции в доме Кочневой почти полностью повторяют рисунки и изображены вплотную друг к другу. На стене над входом со стороны кабинета помещено изображение Афродиты, сопровождаемой Гармонией³. На рисунке Флаксмана богиня

любви изображена в легком одеянии, у ее ног – порхающие в воздухе маленькие эроты. Рядом с Афродитой – Гармония в виде летящей женской фигуры с лирой в руках. Скотти обобщенно повторяет эти фигуры. Другая сцена представляет морских богинь Фетиду и Эвриному, держащих маленького Гефеста⁴. На рисунке Флаксмана на втором плане представлена фигура бога Океана, но Скотти заимствует только группу на первом плане как наиболее подходящую для изображения в росписи.

Третья композиция представляет летящих океанид⁵. Прототипом для этой группы послужил рисунок, в комментарии к которому сказано, что прикованного Прометея посещают океаниды. Три группы фигур составлены таким образом, что создается уравновешенная композиция, где две крайние группы обращены друг к другу. Внизу дается узкая полоса земли. Эти сцены были заимствованы с рисунков к трагедиям Эсхила, и, хотя они не связаны общим сюжетом, все они относятся к одному циклу.

На другой стене – сцена возвращения Агамемнона⁶. Царь Микен изображен на колеснице, рядом с ним Кассандра, его приветствует предводитель хора, представляющий народ. Фигуры Агамемнона и предводителя хора обращены друг к другу. Скотти почти в точности повторяет рисунки, не дополняя их новыми персонажами.

Далее изображена встреча Ореста и Ифигении⁷. Здесь представлен момент, когда Орест, чтобы Электра узнала его, показывает ей одежду, вытканную ею для него (рис. 3, 4). Эти сцены и следующая также относятся к циклу, посвященному трагедиям Эсхила. Рядом мы видим Ореста, молящего Аполлона об избавлении его от Эриний⁸ (рис. 3, 5). Аполлон изображен сидящим на возвышении, у его ног коленопреклоненный Орест. Остальные сцены также воспроизводят рисунки английского рисовальщика на другие мифологические темы.

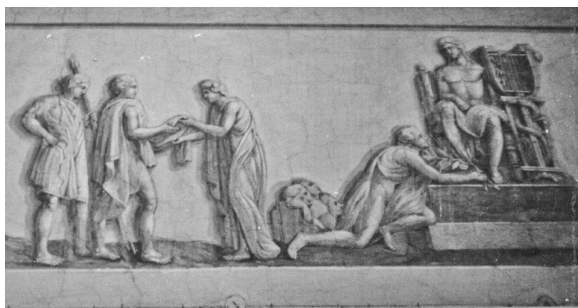


Рис. 3. Роспись Д. Б. Скотти

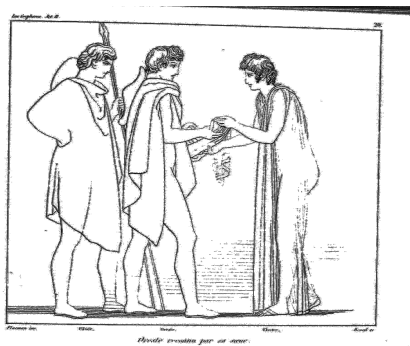


Рис. 4. Иллюстрация Дж. Флаксмана

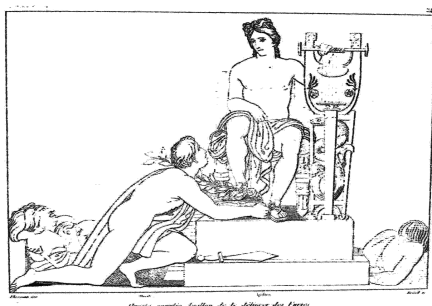


Рис. 5. Иллюстрация Дж. Флаксмана

Однако по сравнению с прототипами росписи производят впечатление выполненных несколько скованно и обобщенно; вероятно, причиной тому являются не совсем удачные реставрации.

Декоративной живописью богато украшены великолепные интерьеры Елагина дворца. В оформлении залов принимали участие Д. Б. Скотти, Б. Медичи, А. Виги. Как нам удалось установить, прототипами к некоторым панно в Голубой гостиной также являются рисунки Флаксмана. На одном из панно помещена сцена украшения античной героини. Прообразом для панно послужил рисунок, изображающий Пандору⁹, которую одевают и украшают хариты. На панно рисунок в основном повторяется, однако добавлены новые персонажи. Композицию уравнивают обрамляющие центральную группу женские фигуры.

Декоративные росписи интерьеров в здании Главного штаба (Министерство иностранных дел и квартира министра К. В. Несельерде занимали третий этаж Главного штаба, построенного по проекту К. И. Росси), созданные Д. Б. Скотти, являются подлинными, сохранившимися с первой трети XIX в. На падугах в Танцевальном зале представлены десять гризайльных панно на мифологические темы. Нам удалось определить, что образцами для этих панно также послужили рисунки Флаксмана к «Илиаде» и «Одиссее» Гомера, произведениям Эсхила и Гесиода. Среди изображенных сцен эпизоды, представляющие гибель детей Ниобы, сцены из «Илиады». Стилистические особенности композиционных построений, созданных по рисункам Д. Флаксмана, проявляются в большей декоративности фигур, разнообразии поз, выразительности линий.

На первом панно, находящемся слева от входа в зал со стороны анфилады, помещена сцена появления главного персонажа – Афродиты, сопровождаемой Иридой, перед богом войны Аресом (рис. 6). Графическим оригиналом для панно взят рисунок, на

котором представлена Афродита, просящая Ареса дать ей колесницу, чтобы вознестись на Олимп (рис. 7)¹⁰. Скотти с небольшими изменениями повторил фигуры мифологических персонажей, поместив их в центре композиции. На рисунке Флаксмана изображен сидящий на облаке Арес, он внимает просьбам богини любви. Особенно эффектна поза Афродиты, выражающая мольбу, крылатая Ирида бережно поддерживает богиню. Находящиеся на панно в Танцевальном зале по обеим сторонам от главных действующих лиц фигуры воинов хотя и дополняют композицию, но не связаны с сюжетом.



Рис. 6. Иллюстрация Дж. Флаксмана

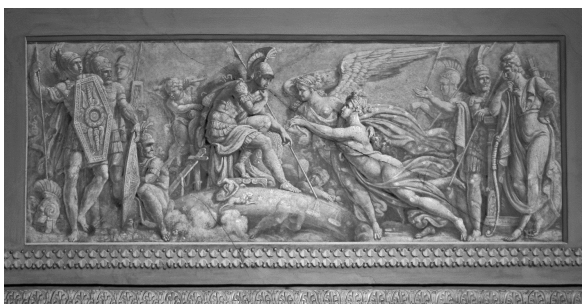


Рис. 7. Панно Д. Б. Скотти

Вся сцена на другом панно, изображающем гибель детей Ниобы, пронизана движением (рис. 8). В левой части композиции находятся летящие Аполлон и Артемида с луками в руках. Внизу на земле – дети Ниобы, ищущие спасения или уже пораженные стрелами богов и умирающие.

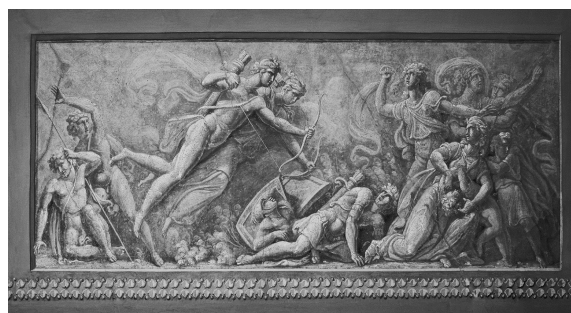


Рис. 8. Панно Д. Б. Скотти

Летящие фигуры богов были повторены Д. Б. Скотти с рисунка, сюжетом которого стал рассказ о своей жизни персонажа Эвмея в «Одиссее»¹¹ (рис. 9). На рисунке на первом плане помещены фигуры богов. Внизу – город у моря, корабли. Прототипом для одного из панно, расположенных на стене против окон, выходящих на Дворцовую площадь, послужил рисунок Флаксмана к «Илиаде», представляющий богов на Олимпе, решающих судьбу Трои¹². На панно в центре на троне восседает верховный бог Олимпа Зевс, его изображение дано фронтально, рядом с ним распростерший крылья орел – атрибут верховного бога Олимпа. По обе стороны от Зевса помещены другие античные боги. Однако на предыдущем панно Д. Б. Скотти повторяет только фигуры богов, на этом композиция почти полностью сходна с иллюстрацией. Подобные к некоторым другим панно в Танцевальном зале есть композиции в Екатерининском корпусе Монплезира



Рис. 9. Иллюстрация Дж. Флаксмана

в Петродворце и Голубой гостиной в Елагином дворце. Одна из них была описана выше. По сравнению с рисунками росписи во всех трех зданиях дополнены новыми персонажами и аксессуарами.

Итак, основой для сюжетных панно нередко служили различные произведения искусства, однако художники-декораторы трансформировали изображения так, чтобы новые композиции гармонично сочетались с оформлением интерьеров. Изображение многофигурных мифологических сцен было, как уже выше отмечалось, чрезвычайно популярным в эпоху классицизма. Лепные барельефы на античные сюжеты украшали фасады зданий, скульптурные десюдепорты являлись частью оформления интерьеров. Мебель, часы, подсвечники нередко дополнялись бронзовыми плакетками с изображением мифологических сцен.

Таким образом, гризайльные сюжетные росписи, созданные в эпоху классицизма, зачастую не были самостоятельными про-

изведениями и нередко являлись переработанными образцами разных античных изображений или иных источников, созданных на мифологические сюжеты. Если гравированные рисунки из альбома «*Icones et segmenta illustrium et marmore tabularum*» воспроизводили античные рельефы, то рисунки Флаксмана были созданы по произведениям древних авторов. Его рисунки послужили основой для росписей интерьеров Д. Б. Скотти и других художников в различных зданиях, что свидетельствует о популярности в то время этого рисовальщика в России.

Подражание античному наследию, сказывающееся во многих предметах убранства интерьеров, в гризайльных панно проявилось особенно отчетливо, что стало, как уже отмечалось, одной из наиболее характерных черт декоративных росписей той эпохи. Описанные выше росписи являются частью пока недостаточно исследованной области искусства данного периода, несомненно заслуживающей дальнейшего изучения.

ПРИМЕЧАНИЯ

¹ Соколова. Т. М. Орнамент – почерк эпохи. Л.: Аврора, 1972. С. 143.

² *Perrier F. Icones et segmenta illustrium et marmore tabularum. Paris, 1645. P. 5.*

³ *Tragedies d' Eschyle gravees par Reveil d' apres les compositions de John Flaxman. Paris, 1833. P.10.*

⁴ *Ibid. P. 29.*

⁵ *Ibid. P. 3.*

⁶ *Ibid. P. 17.*

⁷ *Ibid. P. 20.*

⁸ *Ibid. P. 24.*

⁹ *L' oeuvre des joues et la Theogonie d' Hesiodes gravees d'apres les compositions de John Flaxman. Paris, 1847. P. 4.*

¹⁰ *L' Iliade d' Homere grave par Reveil d' apres les compositions de John Flaxman. Paris, 1833. P. 10.*

¹¹ *L' Odissee d' Homere grave par Reveil d' apres les compositions de John Flaxman. Paris, 1835. P. 24.*

¹² *L' Iliade d' Homere. P. 9.*