

СОВЕРШЕНСТВОВАНИЕ ОРГАНИЗАЦИОННОЙ СТРУКТУРЫ УПРАВЛЕНИЯ ЛЕСНЫМ ХОЗЯЙСТВОМ

*Работа представлена Пермским филиалом Института экономики УрО РАН.
Научный руководитель – доктор экономических наук, профессор А. К. Осипов*

В статье автором предложен вариант введения Информационно-аналитического центра для координации, контроля и аналитической деятельности в структуре Министерства промышленности и природных ресурсов Пермского края.

Ключевые слова: информационно-аналитический центр, координация экономических интересов, лесопользование, лесопромышленный комплекс, охрана природных ресурсов, управление лесным хозяйством.

The article is devoted to the author's concept of the Information and Analysis Center to be introduced into the structure of the Perm region Ministry of Industry and Natural Resources in order to provide better coordination, control and analytical activity related to the field.

Key words: Information and Analysis Center, economic interests coordination, forest management, timber industry, conservation of natural resources.

Разработка региональных систем управления лесами – это не способ пережить временные изменения в законодательстве, а

основа развития будущего лесного хозяйства и лесопромышленного комплекса (ЛПК) в целом [1, с. 15–23].

Оптимальной является система управления лесами, подразумевающая существование относительно малочисленной государственной лесной службы и выполнение подавляющего большинства хозяйственных мероприятий внешними исполнителями-контрактниками.

Постоянно меняющееся направление финансовых потоков в системе финансирования лесного хозяйства также не способствует удовлетворению экономических интересов ни органов государственного управления лесным хозяйством, ни органов государственной власти региона [5, с. 46–59].

Новый Лесной кодекс 2007 г. поставил субъекты РФ в зависимость от величины выделенных субвенций на основе выполнения региональных лесных планов. Разрабатываемые на федеральном уровне планы, программы и концепции развития лесного хозяйства не увязаны с планами развития лесопромышленного комплекса, что отрицательно сказывается на их взаимоотношениях и экономических интересах [2, с. 69–77]. В условиях установленного порядка финансирования решение вышеуказанных проблем лежит в составлении комплексных планов развития лесной отрасли региона в целом, при максимальном соблюдении экономических интересов всех участников лесопользования: органов государственного управления лесным хозяйством, лесозаготовительных и деревоперерабатывающих предприятий, органов государственного управления региона и местного населения [3, с. 39–55].

Для осуществления такой работы необходимо создание новой структуры, способной координировать интересы всех вышеуказанных субъектов. Должно быть образовано координационное звено, в функции которого логично включить:

- анализ установленной расчетной лесосеки, видов и объемов пользования лесом на территории лесничеств региона (по результатам лесоустроительного проектирования);
- учет состояния внутреннего и внешнего рынков спроса на древесину, т. е. координация маркетинговой деятельности в лес-

ном хозяйстве, без которой, как показывает практика, невозможна эффективная деятельность на рынке;

- участие всех групп лесопользователей в формировании и использовании информации, подготовленной информационно-аналитическим центром;
- установление рыночной цены на лесные участки и лесные насаждения с целью формирования справедливой величины затрат на ведение хозяйственной деятельности организаций и ускорения развития лесопромышленного комплекса;
- формирование блока информации о нарушении правил пользования лесом и соответствующих санкциях;
- предоставление пользователям информации об аукционной деятельности и анализ ее результатов;
- способствование взаимодействию между организациями, осуществляющими государственные и хозяйственные функции, и государственными органами.

Таким координационным звеном в структуре Министерства промышленности и природных ресурсов Пермского края должен стать Информационно-аналитический центр (рис. 1).

Данная структура ЛПК Пермского края позволит разделить функции и полномочия между различными организациями и, таким образом, государственные функции управления и контроля за ведением лесного хозяйства, отведением лесных участков в пользование, выполнением защитных и охранных функций будут абсолютно независимы. При этом хозяйственные функции, обеспечивающие лесоустройство, будут исполнять специализированные организации, но не в отрыве от общей целевой программы развития ЛПК, а в соответствии с ней и по договорам с лесничествами. В состав КУ «Пермлес» включаются 33 лесничества и 140 участковых лесничеств или лесопарков, организованных из лесных участков и сельских лесхозов.

Деятельность новых организаций попадает под различное финансирование:

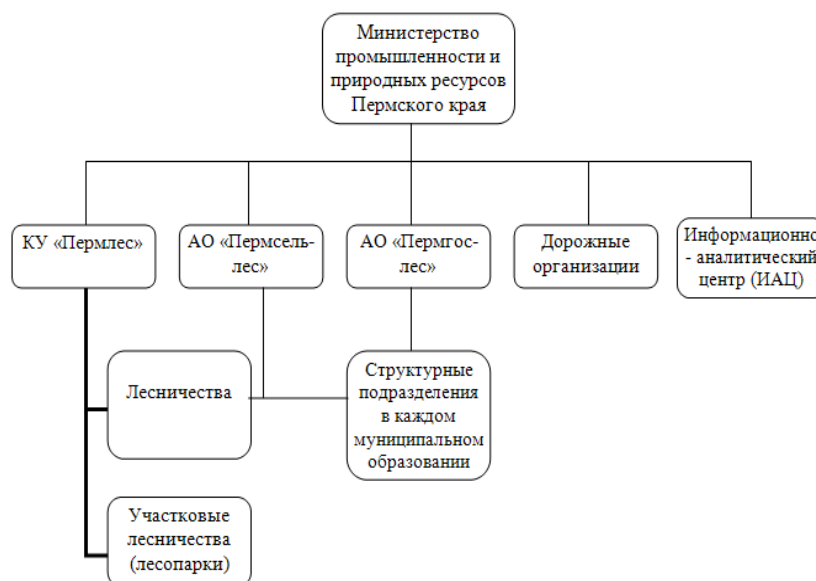


Рис. 1. Совершенствование организационной структуры ЛПК Пермского края

- организации, исполняющие государственные функции, финансируются из бюджетных средств;
- организации, занимающиеся хозяйственной деятельностью, финансируются за счет собственных средств;
- ИАЦ будет осуществлять свои функции за счет смешанного финансирования, т. е. частично бюджетное финансирование, частично за счет собственных средств.

Мероприятия по усовершенствованию организационной структуры ЛПК и лесного хозяйства, кроме того, позволят увеличить количество рабочих мест с 38 тыс. чел. до 43 тыс. чел. по ЛПК в целом и с 5 тыс. чел. до 6 тыс. чел. в лесном хозяйстве за счет роста интенсивности и объема освоения расчетной лесосеки, за счет инновационных процессов на основных предприятиях ЛПК и др.

Новый Лесной кодекс также значительно увеличил требования к лесоустроительным организациям и качеству лесоустроительных работ. Лесоустроительная организация должна предоставить арендатору не устаревшие, а актуализированные лесоустроительные материалы заранее, до проведения аукциона или к моменту пролонгации действующего арендного договора, которые отражали бы состояние лесного фонда на текущий момент [4, с. 57–70]. Кроме того, лесоустроительные организации должны нести ответственность за изложенную в материалах информацию. В случае, если факты несоответствия информации о состоянии лесного фонда, предоставленной лесоустроительной организацией, будут повторяться, у таких организаций должна быть отозвана лицензия на этот вид деятельности.

СПИСОК ЛИТЕРАТУРЫ

1. Бучкин Н. М. Системная концепция ценности и управления природными ресурсами // Использование и охрана природных ресурсов в России. 2004. № 4.
2. Дежкин В. В. Кому управлять биологическими ресурсами России // Использование и охрана природных ресурсов в России. 2005. № 5.
3. Думнов А. Д. Проблемы системного учета и комплексной инвентаризации природно-ресурсного потенциала Российской Федерации // Использование и охрана природных ресурсов в России. 2003. № 1.
4. Манаков А. Лесной фонд: анализ механизмов предоставления прав пользования // Вопросы экономики. 2006. № 9.
5. Починков С. Проблемы госконтроля за использованием лесов // Вопросы экономики. 2002. № 2.