

ИССЛЕДОВАНИЕ ЛИЧНОСТНЫХ ОСОБЕННОСТЕЙ БЕЗРАБОТНЫХ ГРАЖДАН

*Работа представлена кафедрой организационной психологии.
Научный руководитель – кандидат психологических наук, доцент А. А. Грачев*

В статье представлено эмпирическое исследование особенностей личности безработных. Исследование проведено на двух выборках в 2004 и 2007 гг. Показано, что личностные черты безработных и занятых различаются. Выявлены черты личности, повышающие риск безработицы, и черты личности, стабилизирующие занятость.

Ключевые слова: личностные черты, безработные, занятые Миннесотский многошкальный личностный опросник.

The article presents an empirical study of personal characteristics of the unemployed. The investigation has been conducted on the basis of two samples in 2004 and 2007. The author shows the difference between personal traits of the unemployed and the employed and reveals personality traits that increase the risk of unemployment and individual characteristics stabilising employment.

Key words: personal traits, the unemployed, the employed, the Minnesota Multi-phasic Personality Inventory.

Безработица является относительно новым явлением нашей жизни. Несмотря на то что первые безработные, в сегодняшнем понимании этого слова, появились в 1991 г., после принятия Закона «О занятости населения в РФ», психологические исследования индивидов, оказавшихся в этой сложной ситуации, явно недостаточны. Особое значение имеет изучение психических феноменов, которые способствуют или, напротив, препятствуют попаданию трудоспособного индивида в состояние безработицы.

Ключевыми психологическими особенностями, которые определяют индивидуальное своеобразие человека, являются черты личности. Одним из традиционных подходов к исследованию личностных особенностей является так называемый типологический подход. В рамках этого подхода личность рассматривается как совокупность черт, т. е. привычных способов реагирования, поведения и переживаний в определенных ситуациях. Это означает, что личность как совокупность черт формируется в процессе социализации (характер) и проявляется в поведении. Именно наличие уникальной констелляции черт определяет индивидуальные особенности человека [1]. Это понимание личности лежит в основе таких широко известных психометрических тестов, как опросник Кеттелла (16 PF), Миннесотский многошкальный личностный опросник (MMPI), патохарактерологический опросник А. Е. Личко (ПДО), пятифакторный опросник личности (NEO PI, иначе называемый «большая пятерка») [4].

Гипотезой нашего исследования является тезис о том, что особенности личности оказывают влияние на потерю работы и безработицу.

Задачи исследования:

- 1) выявление особенностей личности безработных;
- 2) определение особенностей психического состояния и уровня адаптации безработных;

- 3) выявление личностных типов, обладание которыми может являться фактором риска безработицы, и, напротив, типов, выступающих как факторы, стабилизирующие занятость;

- 4) оценка степени соответствия структуры личностных особенностей безработных граждан структуре психологических особенностей работающего населения.

Объектом исследования являлись безработные граждане, состоящие на учете в Центре занятости населения Красногвардейского района Санкт-Петербурга, в количестве 132 чел. Исследование проводилось в два этапа. На первом этапе в 2004 г. было проведено исследование личностных особенностей в рандомизированной выборке безработных в количестве 66 чел. На втором этапе в 2007 г. мы повторили наше исследование на выборке эквивалентной по полу, возрасту, образованию и количеству испытуемых. Характеристики выборки в целом соответствуют характеристикам безработных Санкт-Петербурга. Кроме того, мы осуществили сравнительный анализ полученных данных с данными, полученными на выборке занятого населения Санкт-Петербурга проведенного в 2004 г.* В исследовании приняли участие рабочие и служащие промышленных предприятий в количестве 72 чел. (31 мужчина и 41 женщина в возрасте от 19 до 53 лет).

Методом исследования являлся Миннесотский многошкальный личностный опросник [2]. Преимуществами данного теста по сравнению с другими личностными опросниками являются:

- максимальная объективность;
- валидность по внешнему критерию;
- надежный контроль достоверности полученных результатов.

Полученные результаты представлены на рис. 1 и в табл. 1.

Как видно на рис. 1, средние значения показателей шкал MMPI в 2004 и 2007 гг. находятся в диапазоне от 49 до 64 T-баллов, что показывает их соответствие критериям нормы.

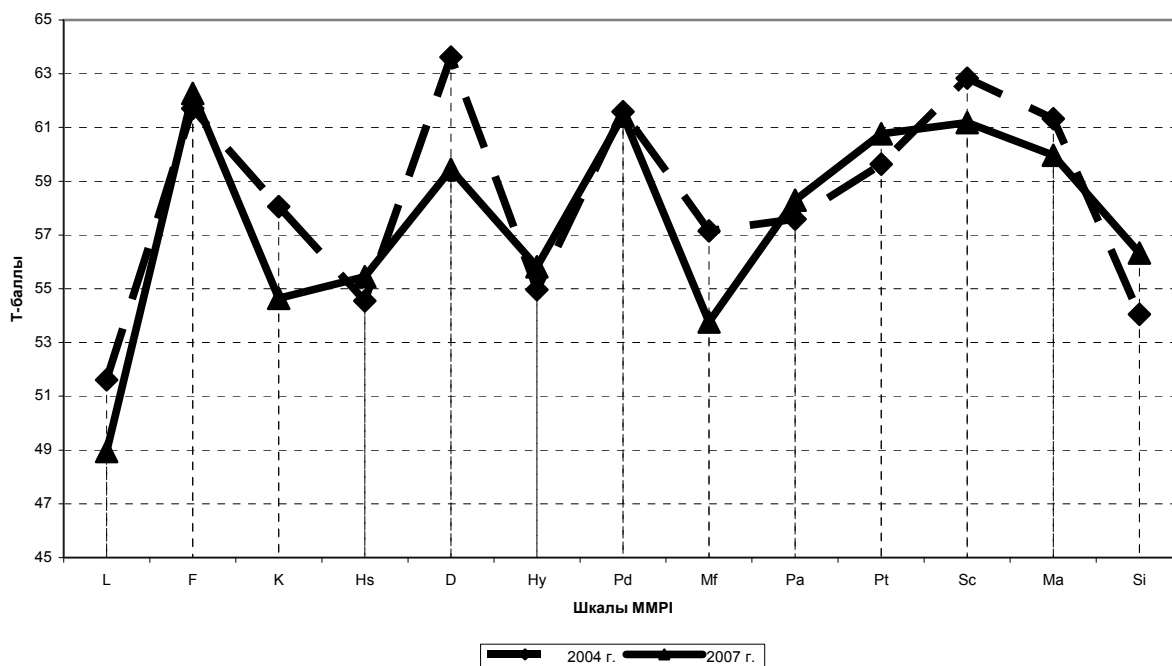


Рис. 1. Средние значения показателей шкал опросника MMPI у безработных Санкт-Петербурга в 2004 и 2007 гг.

Таблица 1

Результаты математической обработки шкал опросника MMPI у безработных Санкт-Петербурга в 2004 и 2007 гг., Т-баллы

Шкалы MMPI	Среднее значение 2004 г.	Стандартное отклонение 2004 г.	Среднее значение 2007 г.	Стандартное отклонение 2007 г.	T-критерий Стьюдента	p
L	51,61	9,63	48,95	8,44	1,682	0,095
F	61,71	10,44	62,26	9,76	-0,310	0,757
K	58,05	9,22	54,64	9,41	2,001	0,051
Hs	54,55	10,90	55,45	9,15	-0,519	0,605
D	63,62	11,98	59,45	11,75	-2,017	0,040
Hy	54,97	9,77	55,82	9,12	-0,516	0,607
Pd	61,59	10,94	61,44	10,75	0,080	0,936
Mf	57,15	11,11	53,76	9,04	1,924	0,065
Pa	57,59	10,37	58,29	10,78	-0,378	0,706
Pt	59,64	11,22	60,77	9,03	-0,641	0,523
Sc	62,83	13,47	61,18	9,28	0,820	0,414
Ma	61,33	9,65	59,97	9,32	0,826	0,410
Si	54,05	8,83	56,33	9,52	-1,432	0,155

В табл. 1 представлены результаты математической обработки полученных данных с помощью T-критерия Стьюдента. Значимые различия между группами выявлены только по шкале D (депрессия).

Учитывая, что данная шкала отражает и склонность к депрессивному реагированию как личностную черту и одновременно ситуативно обусловленную депрессивную симптоматику, можно заклю-

чить, что значимых различий по выборкам 2004 и 2007 гг. не выявлено. Это заключение косвенно подтверждается результатами анализа уровня профилей

теста MMPI, который характеризует текущее эмоциональное состояние испытуемого и степень выраженности стресса [3] (рис. 2).

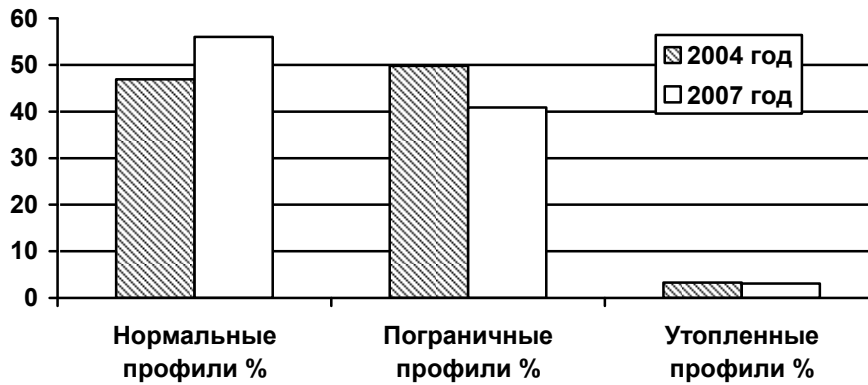


Рис. 2. Уровни профилей MMPI за 2004 и 2007 гг.

Как видно из рис. 2, в 2004 г. в нормальном эмоциональном состоянии находилось менее половины безработных (46,9%). И каждый второй (49,8%) имеет пограничный профиль MMPI, т. е. характеризуется теми или иными эмоциональными расстройствами, являющимися реакцией на стрессовые обстоятельства. В 2007 г. в нормальном эмоциональном состоянии находятся более половины безработных (56%). Менее половины (40,9%) индиви-

дов имеют пограничный профиль MMPI. Отсюда можно сделать вывод, что более высокие показатели по шкале *D* (депрессия) в 2004 г. ситуативно обусловлены.

На рис. 3 представлено распределение индивидов по ведущим пикам MMPI, т. е. количество безработных, имеющих показатели по соответствующим шкалам более 70 Т-баллов, представленное в виде процента к общему количеству испытуемых в выборке.

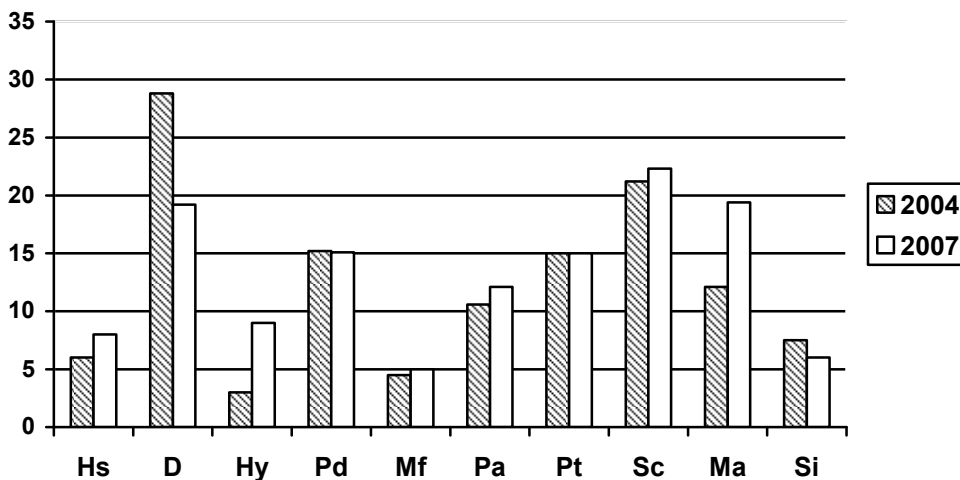


Рис. 3. Распределение безработных по ведущим пикам MMPI

Сравнение диаграмм средних значений показателей шкал ММРІ у безработных с их распределением по ведущим пикам позволяет заключить, что в 2004 г. среди безработных наблюдалось значительное количество лиц, находящихся в состоянии:

- подавленности, снижения активности, утраты интересов, пессимистического отношения к своим перспективам, неудовлетворенности и чувства вины (28,8% имеют значения по шкале *D* более 70 Т-баллов);
- замкнутости, склонности к уходу в себя, фантазированию, затруднению в социальных контактах (21,2% имеют значения по шкале *Sc* более 70 Т-баллов);
- сниженного самоконтроля, раздражения, готовности к агрессивному реагированию, недостаточной ответственности, игнорирования интересов окружающих,

нарушения общепринятых норм и правил поведения (15,15% имеют значения по шкале *Pd* более 70 Т-баллов).

В выборке 2007 г. существенно снизилось количество индивидов, имеющих значения по шкале *D* более 70 Т-баллов (19,2% против 28,8% в 2004 г.), однако увеличилось количество безработных, характеризующихся непостоянством интересов, переоценкой своих возможностей, чрезмерной активностью, повышенной суетливостью, отвлекаемостью (18,18% имеют значения по шкале *Ma* более 70 Т-баллов).

В табл. 2 представлены данные сравнительного анализа данных теста ММРІ между безработными индивидами и выборкой рабочих и служащих промышленных предприятий Санкт-Петербурга. Обнаружены значимые различия между этими выборками по ряду шкал опросника.

Таблица 2

Сравнительный анализ данных опросника ММРІ безработных и занятых индивидов, Т-баллы

Шкалы ММРІ	Среднее значение. Безработные	Стандартное отклонение. Безработные	Среднее значение. Занятые	Стандартное отклонение. Занятые.	Т-критерий Стьюдента	<i>p</i>
L	50,28	9,04	49,98	10,41	0,078	0,956
F	61,99	10,1	51,50	8,73	-2,610	0,024
K	56,35	9,32	51,82	10,31	1,463	0,144
Hs	55,0	10,03	66,48	10,68	2,991	0,015
D	61,5	11,87	54,46	9,93	-2,017	0,040
Hу	55,3	9,41	52,79	11,74	-1,316	0,087
Pd	61,5	10,84	61,83	10,36	0,062	0,974
Mf	55,4	10,22	49,89	8,54	1,424	0,265
Pa	57,9	10,53	59,72	9,67	-1,378	0,306
Pt	60,2	10,12	65,75	8,95	-2,704	0,017
Sc	62	11,51	65,59	8,75	0,820	0,414
Ma	60,6	9,44	55,50	9,60	2,242	0,034
Si	55,1	9,21	48,96	6,65	-1,992	0,065

Среди безработных, по сравнению с работающим населением, значимо меньше индивидов, характеризующихся повышенными значениями показателей шкал *Hs* (ипохондрия) и *Pt* (психастения).

Это свидетельствует о том, что люди, характеризующиеся такими особенностями личности, как мнительность, склонность к опасениям, стремление к порядку и точности, стремление держаться привычных

ситуаций, форм деятельности и знакомых партнеров, обязательность, а также лица, отличающиеся повышенным вниманием к своему состоянию и заботой о собственном здоровье, относительно редко становятся безработными или более редко становятся на учет в центры занятости в качестве безработных. Таким образом, черты педантичного типа акцентуации личности и ипохондрическое отношение к себе можно рассматривать как факторы, стабилизирующие занятость.

Люди, характеризующиеся чертами возбудимого типа акцентуации личности (*Pd* (психопатия), одинаково часто встречаются как среди безработных, так и среди работающего населения. Следовательно, такие особенности личности, как склонность к импульсивным действиям, большая сила и неустойчивость эмоций, затруднения в контроле своего поведения и состояния, готовность к нарушению правил и норм поведения, как это ни удивительно, не влияют в значительной мере на вероятность человека стать безработным.

Преобладание среди безработных лиц с выраженными гипертимными (*Ma* (гипомания) и дистимическими (*D* (де-

прессия) чертами личности, по сравнению с занятыми, свидетельствует о том, что принадлежность человека к одному из этих двух типов акцентуации является фактором риска безработицы.

Обобщая результаты нашего исследования можно сделать следующие *выводы*:

1. Безработные характеризуются значительно большей неоднородностью особенностей личности по сравнению с занятыми. При этом значительная часть безработных индивидов имеет ограниченные приспособительные возможности по причине расстройств личности и неблагоприятного эмоционального состояния.

2. Безработные и занятые значимо различаются по ряду личностных черт. Вероятность потери работы более высока для индивидов, имеющих акцентуации характера гипертимного, дистимического и, вероятно, циклоидного типа, а также для людей, находящихся в депрессивном состоянии. То есть эти личностные особенности являются фактором риска безработицы. Напротив, черты застревающего и ипохондрического типа акцентуации можно рассматривать как факторы, стабилизирующие занятость.

ПРИМЕЧАНИЕ

*Данные предоставлены И. Л. Соломиным.

СПИСОК ЛИТЕРАТУРЫ

1. *Собчик Л. Н.* Введение в психологию индивидуальности. М.: Институт прикладной психологии, 2000. 512 с.
2. *Собчик Л. Н.* СМИЛ. Стандартизированный многофакторный метод исследования личности. СПб.: Речь, 2006. 244 с.
3. *Соломин И. Л.* Личностный опросник ММРІ: Методическое руководство. СПб.: Изд. ИППИ, 2001. 57 с.
4. *Шмелев А. Г.* Психодиагностика личностных черт. СПб.: Речь, 2002. 480 с.