

## **ИССЛЕДОВАНИЕ ОСОБЕННОСТЕЙ СИСТЕМЫ ОТНОШЕНИЙ БЕЗРАБОТНЫХ К РАЗЛИЧНЫМ АСПЕКТАМ БЕЗРАБОТИЦЫ**

*Представлены результаты психологического исследования системы отношений безработных индивидов к различным аспектам безработицы. Показано, что безработные локализируют ответственность за собственную безработицу на внешние обстоятельства и других людей. При этом игнорируется недостаток собственной активности, отсутствие опыта, неумение произвести благоприятное впечатление на работодателя. Особенности отношения безработных к безработице являются стойкими личностными образованиями, которые могут препятствовать эффективному поиску работы и трудоустройству. Для восстановления трудовой занятости индивидам нужна психологическая помощь в изменении отношения к безработице.*

*M. Bendiukov, N. Savrilova, I. Solomin*

## **RESEARCH OF ATTITUDES OF THE UNEMPLOYED TOWARDS VARIOUS ASPECTS OF UNEMPLOYMENT**

*The results of an empirical research of attitudes of the unemployed to various aspects of unemployment are described. It is demonstrated that the unemployed allocate the responsibility for their own unemployment to the external reasons and to other people. Lack of personal activity, of experience, of skills to seek a job and produce a favourable impression on the employer are ignored. The features of the attitudes of the unemployed are stable traits which hinder effective job-seeking and employment. For restoring employment, individuals need psychological support that would change attitudes to unemployment.*

Безработица является относительно новым явлением нашей жизни и, в силу этого, — новым актуальным объектом исследования для отечественной психологии. Безработные граждане — это особая социальная группа, численность

которой, по данным Федеральной службы по труду и занятости, составляла на декабрь 2005 года 5,7 млн чел. Имеющиеся научные исследования и практический опыт показывают, что восстановление трудовой занятости представляет собой

---

проблему, разрешение которой невозможно без учета психологических особенностей безработных индивидов<sup>1</sup>.

По мнению В. Н. Мясищева, создателя «концепции отношений человека», «психологические отношения человека в развитом виде представляют целостную систему индивидуальных, избирательных, сознательных связей личности с различными сторонами объективной действительности. Эта система вытекает из всей истории развития человека, она выражает его личный опыт и внутренне определяет его действия, его переживания»<sup>2</sup>.

Л. И. Божович говорила о направленности поведения человека как внутренней позиции личности по отношению к социальному окружению, к отдельным объектам социальной среды<sup>3</sup>. А. Н. Леонтьев объяснял выбор направления ожидаемого поведения человека или его деятельности как соответствие «личностному смыслу», который приобретает для данного человека предмет его деятельности<sup>4</sup>. Д. Н. Узнадзе считает установку первичным психическим состоянием, определяющим поведение<sup>5</sup>.

Исследования А. Г. Асмолова показали наличие у индивида смысловых, целевых и операциональных установок. С его точки зрения, смысловая установка представляет собой выражение личностного смысла в виде готовности к определенному образом направленной деятельности. Основной особенностью смысловой установки автор считает: «цементирование общей направленности деятельности в целом, придание всей деятельности устойчивого стабильного характера. Эта функция, прежде всего, проявляется в выборе тех или иных целей, соответствующих мотиву деятельности»<sup>6</sup>. Целевые установки, по А. Г. Асмолову, представляют собой готовность, которая вызвана предвосхи-

щаемым осознаваемым образом результатом действия, выполняет функции стабилизации действия.

Таким образом, в отечественной психологии существует общее представление о том, что деятельность и поведение человека направляются внутренней структурой, которую, вслед за В. Н. Мясищевым, можно обозначить как «систему отношений». Эта сфера личности объединяет в себе доминирующие у данной личности потребности, чувства, установки, влечения, интересы, желания, идеалы, убеждения и мировоззрение.

В западной психологии данную феноменологию принято описывать через понятие социальная установка (attitude). Наиболее часто цитируется определение аттитюда, данное Г. Олпортом в 1935 году: «Установка есть состояние психонервной готовности, сложившееся на основе опыта и оказывающее направляющее и динамическое влияние на реакции индивида относительно всех объектов или ситуаций, с которыми он связан»<sup>7</sup>.

В. А. Ядов, ссылаясь на В. Н. Мясищева и В. С. Мерлина, отмечает, что отношения, будучи, с одной стороны, выражением внутреннего опыта человека, а с другой — определяя его действия и переживания, во-первых, представляют собой целостность сознания; во-вторых — служат выражением взаимосвязи субъекта и объекта отношений, в-третьих — играют важную роль в становлении деятельности и, в-четвертых, — сохраняют устойчивость и постоянство на протяжении длительного отрезка времени<sup>8</sup>.

Исходя из вышеизложенного, можно предполагать, что система отношений безработных индивидов к различным аспектам безработицы является одним из важнейших факторов, определяющих направленность субъектной активности и, в конечном счете, исход этой «трудной жизненной ситуации»<sup>9</sup>.

### **Организация исследования и характеристики выборки**

В 2000–2001 гг. авторами статьи было проведено исследование содержания, структуры и динамики представлений и отношений безработных к безработице.

#### *Цели исследования.*

1. Определение содержания отношений безработных индивидов к различным аспектам безработицы и восстановлению оплачиваемой занятости.

2. Выявление индивидуальных факторов, определяющих особенности этих отношений.

3. Оценка динамики отношений в процессе продолжающегося состояния незанятости.

*Объектом исследования* являлись 255 безработных, состоящих на учете в государственной службе занятости населения С.-Петербурга и направленных на профконсультирование к специалистам-психологам с целью профориентации, профотбора или психологической поддержки.

### *Методы исследования.*

В исследовании использовалась анкета «Безработица и пути выхода из нее». Анкета была разработана финским психологом Rauno Pietilainen. Анкета состоит из 255 пунктов, объединенных в разделы, предназначенные для выявления представлений безработных о причинах безработицы, о ее последствиях, а также о способах разрешения связанных с ней проблем. Анкета включает разделы, касающиеся причин безработицы, эмоционального состояния респондентов, их требований к рабочему месту, отношения к работе и к возможностям трудоустройства, действий по поиску работы, представлений о путях выхода из состояния безработицы.

Ответы респондентов были введены в компьютерную базу данных с целью последующей статистической обработки. В табл. 1 представлены коды и описания показателей анкеты, которые использовались в исследовании.

*Таблица 1*

**Показатели анкеты «Безработица и пути выхода из нее»**

<b>Код</b>	<b>Содержание показателя</b>
А	Причины безработицы: 0 — не указана 1 — не удовлетворяет оплата труда, невыплаты заработной платы 2 — не требуется специальность, нет подходящих вакансий 3 — сокращение рабочих мест, закрытие предприятия 4 — конкуренция других специалистов 5 — не удовлетворяют условия труда, режим, расположение места работы 6 — недостаток образования, подготовки и опыта 7 — недостаток здоровья, инвалидность 8 — возраст 9 — не удовлетворяет профессия 10 — семейные обстоятельства, одинокая мать, дети 11 — обучение 12 — увольнение по собственному желанию, конфликты 13 — смена места жительства, 14 — недостаточная активность 15 — политическое руководство 16 — другие причины

Код	Содержание показателя	
Б	Зависимость безработицы от себя — от других	
В	Желание работать неполный рабочий день (1 — да, 2 — нет)	
1.1	Автоматизация производства	1. Причины безработицы
1.2	Недостаток опыта	
1.3	Мировой регресс	
1.4	Недостаточная активность	
1.5	Сокращение рабочих мест	
1.6	Неспособность администрации	
1.7	Расходы на рабочую силу	
1.8	Конкуренция	
1.9	Недостаток удачи	
1.10	Болезни	
1.11	Профессионализм конкурентов	
1.12	Семейные обстоятельства	
1.13	Развал СССР	
1.14	Непривлекательность рабочих мест	
1.14	Низкая зарплата	
1.15	Семейные обстоятельства	
1.16	Недостаток образования	
1.17	Не удалось произвести впечатления	
2.1	Неудовлетворенность	2. Чувства
2.2	Обманутость	
2.3	Вина	
2.4	Злость	
2.5	Контроль ситуации	
2.6	Подавленность	
3.1	Любая работа	3. Требования к работе
3.2	Самостоятельность	
3.3	Разнообразиие	
3.4	Влияние на процесс	
3.5	Соответствие интересам	
4.1	Работа — гарантия успеха	4. Отношение к работе
4.2	Работа — польза обществу	
4.3	Работа — смысл жизни	
4.4	Работа — источник авторитета	
4.5	Работа — долг	
4.6	Работа — только источник заработка	
4.7	Интерес для работы не важен	
4.8	Хотел бы работать, даже если бы пособие было высоким	
4.9	Хотел бы работать, даже если бы пособие позволяло существовать	
4.10	Лучше быть безработным, чем делать тупую работу	
4.11	Лучше иметь другие источники дохода, чем работа	
4.12	Самое худшее — это безработица	
4.13	Гарантия прожиточного минимума	
4.14	Не всем хватает образования	
4.15	Зарплата и расходы на социальное обеспечение слишком велики	
4.16	Неизбежность ухудшения социального обеспечения	

Код	Содержание показателя	
5.1	Уверенность в получении работы не через службу занятости	5. Отношение к возможностям трудоустройства
5.2	Уверенность в получении работы через службу занятости	
5.3	Уверенность в превосходстве над ровесниками	
5.4	Необходимо дополнительное обучение	
5.5	Необходимо овладение новой специальностью	
5.6	Необходимы активные поиски	
6.1	Вакансии службы занятости	6. Действия в поисках работы
6.2	Объявления о вакансиях	
6.3	Контакты с работодателями	
6.4	Поиск через знакомых	
6.5	Поиск по другим специальностям	
6.6	Самозанятость	
7.1	Активность	7. Пути выхода
7.2	Дополнительное обучение	
7.3	Переобучение	
7.4	Предпринимательство	
7.5	Увлечение бизнесом	
7.6	Помощь другим	
7.7	Общественная работа	
7.8	Забота о здоровье	
7.9	Забота о семье	
7.10	Порядок в доме	
7.11	Консультация специалистов	
7.12	Религия	
7.13	Общество других безработных	
7.14	Алкоголь	
7.15	Социальное обеспечение	
7.16	Продажа собственности	
7.17	Пенсия	
7.18	Опора на семью	
7.19	Опора на друзей	

Для анализа полученных данных использовались следующие методы статистической обработки.

1. Построение таблиц частот и гистограмм распределения значений показателей.

2. Сравнение распределений показателей в зависимости от пола, возраста, и длительности безработицы.

3. Сравнение средних значений показателей в зависимости от пола, возраста и длительности безработицы.

В целях изучения зависимости распределений и средних значений показате-

телей от возраста безработные делились на две возрастные группы: до 40 лет и после 40 лет. Кроме того, безработные делились на две группы в зависимости от длительности нахождения на учете в службе занятости: до пяти месяцев и свыше пяти месяцев.

*Характеристики выборки.*

Среди безработных участвующих в исследовании, преобладали женщины (83%). Средний возраст испытуемых составляет 38 лет; возрастной диапазон — от 17 до 59 лет. При этом 70% имеют возраст от 30 до 50 лет. Около 50% на-

---

ходятся на учете по безработице свыше пяти месяцев. 8% являются безработными свыше 12 месяцев.

### ***Представления о причинах собственной безработицы***

Анкета «Безработица и пути выхода из нее» содержит как открытый вопрос о причинах безработицы, так и закрытый вопрос с оценками различных вариантов ответов.

Ответы респондентов на открытый пункт (код А) были подвергнуты контент-анализу, в процессе которого они были разделены на 16 категорий с вычислением частоты указаний на каждую категорию (см. табл. 1).

Наиболее часто указывались следующие причины безработицы:

- отсутствие спроса на профессию на рынке труда (16,8%);
- сокращение количества и закрытие рабочих мест (14,1%);
- возраст (10,5%);
- недостаток образования и опыта работы (9,8%);
- неудовлетворенность заработной платой (8,2%).

Реже всего (по 0,3%):

- недостаток собственной активности;
- конкуренция;
- неудовлетворенность профессией.

Таким образом, безработные обращают внимание, прежде всего, на внешние обстоятельства или факторы безработицы, на которые невозможно повлиять. При этом совершенно игнорируется ресурс самостоятельной активности.

В представлениях безработных о причинах собственной безработицы существуют значительные межполовые различия. Мужчины при объяснении безработицы указывают преимущественно на сокращение рабочих мест и от-

сутствие спроса на рынке труда. Женщины, кроме того, говорят о недостатке образования, возрасте, неудовлетворенности зарплатой, недостатке здоровья и семейных обстоятельствах как о причинах безработицы.

Возраст также влияет на представления о причинах безработицы. Более молодая часть безработных указывает на отсутствие спроса и недостаток квалификации как на ведущие причины безработицы, тогда как безработные в возрасте свыше 40 лет чаще объясняют потерю работы возрастом и сокращением рабочих мест.

Продолжительность периода незанятости практически не влияет на изменение представлений о причинах безработицы.

Анализ ответов на закрытые вопросы анкеты (коды 1.1–1.17) относительно причин безработицы уточняет полученные данные. В качестве основных причин безработицы чаще всего указываются:

- низкая заработная плата;
- сокращение рабочих мест;
- неспособность администрации к эффективному управлению;
- развал СССР;
- непривлекательность имеющихся рабочих мест;
- конкуренция;
- семейные обстоятельства.

Реже всего обращалось внимание на следующие причины безработицы:

- болезни;
- неблагоприятное впечатление на работодателей;
- автоматизация производства;
- недостаток опыта;
- недостаточная собственная активность.

Таким образом, внешние причины остаются на первом месте в объяснении причин собственной безработицы. Внутренние причины, включая не только не-

достаток активности, но и неблагоприятное впечатление, произведенное на работодателя, а также недостаток опыта, игнорируются.

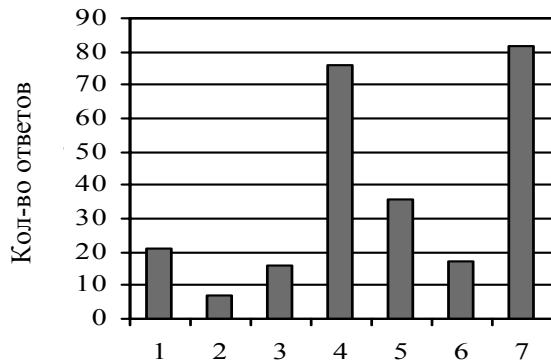


Рис. 1. Распределение ответов респондентов на вопрос о зависимости безработицы (1 — полностью от себя, 7 — полностью от других)

Отмечаются и различия в представлениях о причинах безработицы в зависимости от пола и возраста, причем такие различия не наблюдаются, если речь идет о зависимости безработицы от стажа.

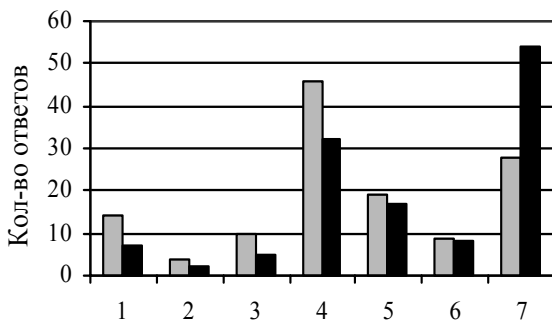


Рис. 2. Распределение ответов респондентов в возрасте до 40 лет и старше 40 лет на вопрос о зависимости безработицы (1 — полностью от себя, 7 — полностью от других)

Безработные старше 40 лет отличаются от более молодых безработных более частым объяснением собственной безработицы недостатком образования, развалом

СССР и сокращением рабочих мест, а молодые — недостатком опыта. Продолжительность статуса безработицы практически не влияет на объяснение ее причин.

Представленные на рис. 1 результаты подтверждают положение об экстернальности безработных в сфере занятости<sup>10</sup>. В ответ на вопрос: «В какой мере безработица зависит от самого себя или от других людей и условий», большинство безработных дают ответ: «полностью от других людей и условий» и ответ: «в равной мере от себя и других» (код Б).

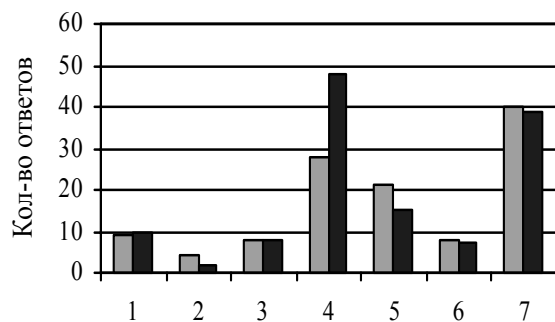


Рис. 3. Распределение ответов респондентов, являющихся безработными менее 5 месяцев и более 5 месяцев, на вопрос о зависимости безработицы (1 — полностью от себя, 7 — полностью от других)

При этом обращает на себя внимание тримодальность распределения. Безработные не используют в полной мере 7-балльную шкалу и склонны к крайним вариантам ответов, что косвенно свидетельствует об определенном когнитивном стиле, а именно — об импульсивности и низкой когнитивной дифференцированности в отношении к занятости.

Обнаруживается зависимость экстернальности от возраста безработных. Так, более молодые безработные проявляют большую сбалансированность интернальных и экстернальных тенденций

при общем преобладании экстернальности и более часто дают средние ответы, в то время как безработные старше 40 лет ориентированы преимущественно на экстернальный тип реагирования (рис. 2).

Длительность безработицы также влияет на интернальность-экстернальность безработных (рис. 3). В начальном периоде безработицы большинство респондентов характеризуется оценкой зависимости безработицы исключительно от других людей и условий. По мере нахождения на учете в службе занятости часть безработных начинает считать, что безработица в равной степени зависит от других и от себя. И таких лиц становится больше, чем тех, кто целиком относит ответственность за безработицу на других людей и внешние причины.

#### ***Отношение к работе и возможности трудоустройства***

Упорядочивание утверждений, касающихся работы, по степени согласия

с ними безработных показывает, что наибольшее согласие безработные выражают со следующими утверждениями (рис. 4):

– В связи с налоговыми поступлениями государству, людям, независимо от их работоспособности, должен быть обеспечен прожиточный минимум (4.13).

– Работающий и желающий работать человек добивается в жизни успеха (4.1).

– Работа необходима человеку, поскольку дает смысл жизни (4.3).

– Основное значение работы для меня — это зарабатывание денег (4.6).

– Авторитет человека заслуживается работой (4.4).

– По моему мнению, работа не предполагает наличия интереса к выполняемым обязанностям (4.7).

– Если бы я был политическим деятелем, то считал бы ухудшение социального обеспечения неизбежным с позиций поддержания государственной экономики (4.16).

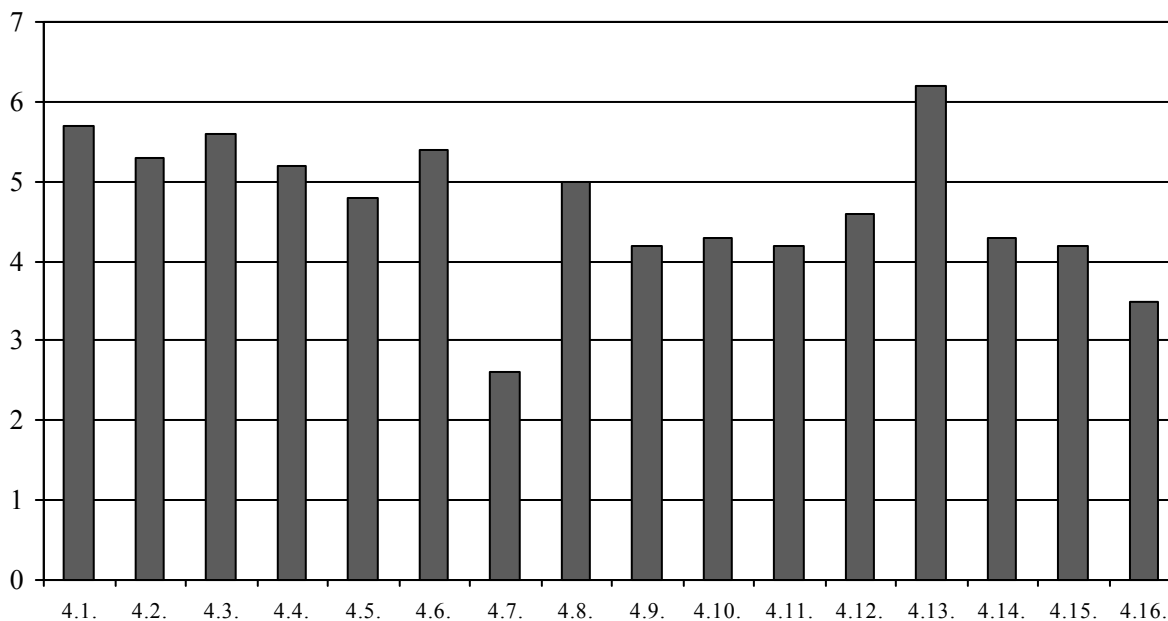


Рис. 4. Оценка безработными степени согласия с различными утверждениями, касающимися работы



Таким образом, работа, в первую очередь, является средством удовлетворения потребности в самоактуализации (интерес, достижение успеха, смысл жизни) и лишь во вторую очередь — источником удовлетворения других потребностей, прежде всего, материальных и потребностей в самоутверждении.

Поэтому не удивителен результат, который свидетельствует, что значительная часть безработных, а именно 56,4%, хотели бы получить работу с неполным рабочим днем. Это желание существенно различается у мужчин и женщин. Среди женщин большинство хотело бы работать с неполным рабочим днем (76%).

Среди других требований безработных к условиям труда (рис. 5) на первом месте стоит желание найти такую самостоятельную работу (3.2), которая позволяла бы учиться новому (3.4) и совершенствовать имеющийся опыт (3.5). Иными словами, значительная

часть безработных ориентирована на карьеру и дальнейшее профессиональное развитие.

Анализ межполовых различий свидетельствует о том, что именно безработные женщины по сравнению с мужчинами в большей степени ориентированы на профессиональный рост (3.4 и 3.5).

Возраст оказывает еще большее влияние на требования безработных к рабочему месту, чем пол. В частности, следует отметить более высокий уровень требований к работе у безработных в возрасте до 40 лет по сравнению с безработными старше 40 лет. Молодые безработные в гораздо большей мере ориентируются на возможности карьеры и профессионального роста на новом рабочем месте, на разнообразие в работе и на самостоятельность (3.2 и 3.3). При этом они выражают большую готовность принять любую работу (3.1). Что же касается старшей возрастной группы, то она проявляет меньшую требовательность к новому рабочему месту.

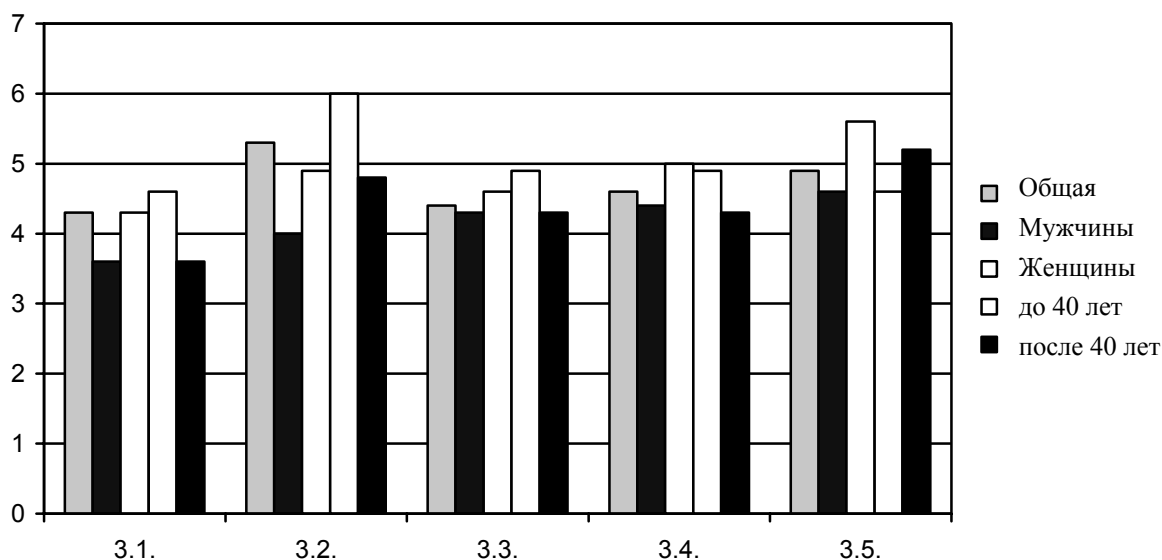


Рис. 5. Оценка важности требований к различным условиям труда у безработных

Стаж безработицы оказывает минимальное влияние на содержание установок безработных. При увеличении длительности безработицы увеличивается только готовность принять любую работу, что является признаком адаптации к условиям рынка труда.

Результаты исследования также позволяют выяснить, что, с точки зрения безработных, может повысить шансы трудоустройства (рис 6). Среди факторов, от которых в наибольшей мере зависит вероятность трудоустройства, чаще всего отмечаются:

- повышение квалификации (5.4);
- активные поиски работы (5.6);
- обучение новой специальности (5.5).

Обращает на себя внимание тот факт, что служба занятости (5.2) находится на последнем месте в ряду факторов, повышающих возможность трудоустройства. Это свидетельствует о том, что безработные не верят, что они найдут себе работу через службу занятости. Следовательно, мотивы обращения в службу занятости не связаны с трудоустройством.

Сравнение оценок возможностей трудоустройства у безработных мужчин и

женщин свидетельствует о том, что женщины в большей мере ориентируются на дополнительное обучение и повышение квалификации (5.4).

Возраст также является фактором, влияющим на оценку различных возможностей трудоустройства у безработных. Так, с возрастом уменьшается оценка важности для трудоустройства дополнительного обучения (5.4), овладения новой профессией (5.5), а также активных действий по поиску работы (5.6) и обращения в другие организации кроме службы занятости (5.1). При этом с возрастом увеличивается оценка вероятности трудоустройства через службу занятости (5.2). Это означает, что безработные старше 40 лет теряют уверенность в трудоустройстве за счет переобучения, собственной активности и самостоятельных действий за пределами службы занятости.

Длительное стояние на учете в службе занятости также не способствует оптимизму безработных в оценке возможностей трудоустройства. Так, у безработных, находящихся на учете в службе занятости более пяти месяцев, теряется уверенность в эффективности

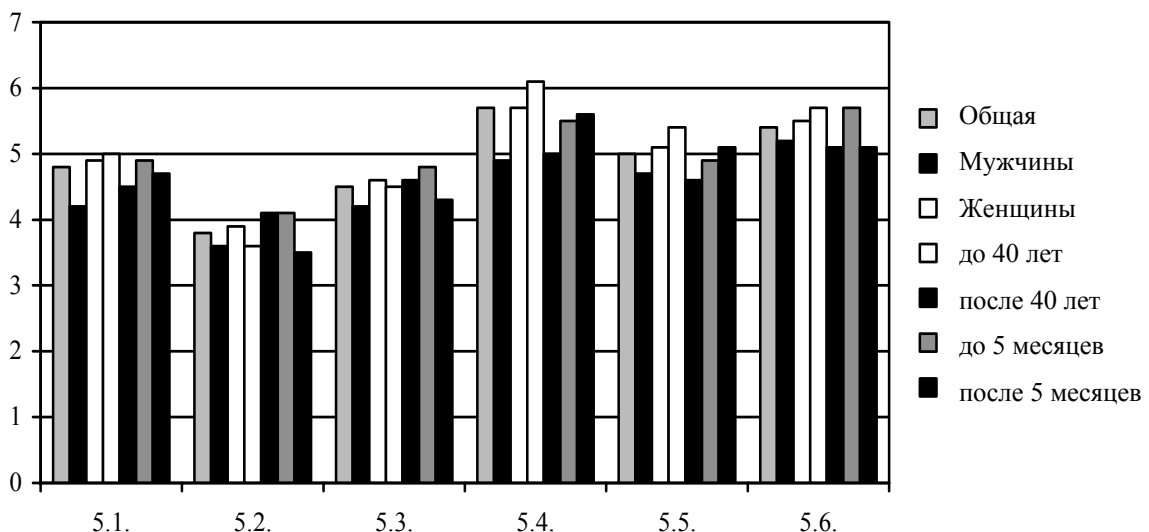


Рис. 6. Оценка безработными различных возможностей трудоустройства

для трудоустройства собственных активных действий (5.6) и возможностей службы занятости (5.1), которая и без того была минимальной.

Таким образом, мы наблюдаем существенное рассогласование в системе отношений безработных. С одной стороны, актуальной является материальная потребность. С другой стороны, многие безработные имеют установку на работу в режиме неполного рабочего дня. При этом работа, в первую очередь, является средством удовлетворения потребности в самоактуализации и лишь во вторую очередь — источником удовлетворения других потребностей. Кроме того, значительная часть безработных ориентирована на карьеру и дальнейшее профессиональное развитие. При увеличении длительности безработицы увеличивается только готовность принять любую работу, что свидетельствует о некотором согласовании установок, но одновременно у человека теряется уверенность в эффективности собственных активных действий и надежда на помощь службы занятости.

Тем не менее, представление безработных о возможностях трудоустройства достаточно адекватно. С их точки зрения, трудоустройству могут способствовать только собственная активность в поиске работы и профессиональное обучение. Кроме того, безработные отдают себе отчет в том, что возраст и стаж безработицы являются факторами, препятствующими трудоустройству.

### *Аффективный компонент системы отношений к потере работы*

Чувства представляют собой аффективный компонент отношения. Поэтому изучение чувств, сопровождающих состояние незанятости, представляет не меньший интерес, чем изучение когнитивных компонентов отношений. Результаты исследования (рис. 7) свидетельствуют о том, что безработные чаще всего отмечают у себя такие чувства, как обманутые ожидания (2.2) и неудовлетворенность (2.1). В наименьшей степени они чувствуют себя виноватыми в сложившейся ситуации (2.3).

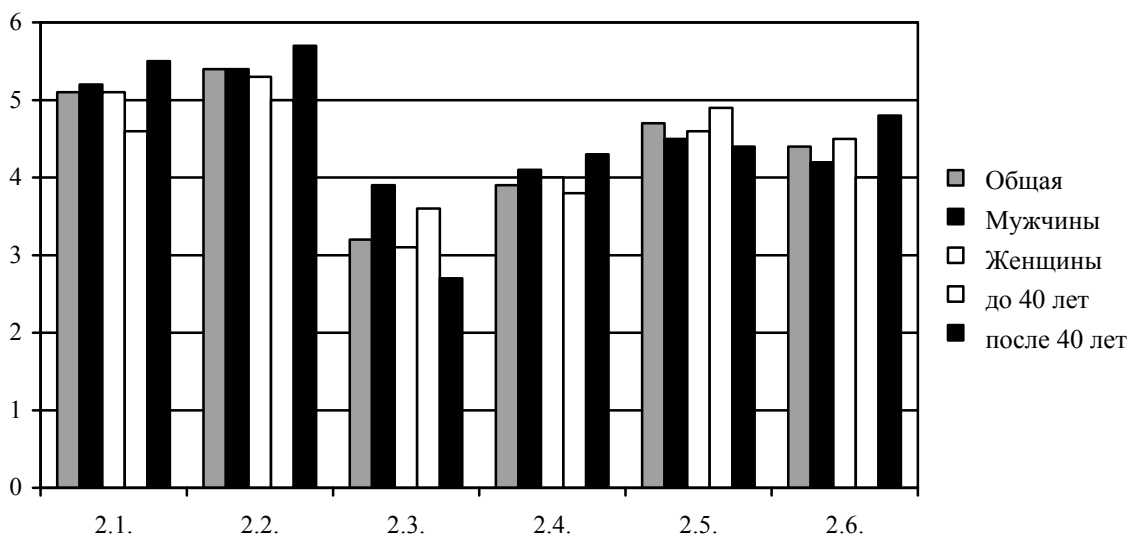


Рис. 7. Оценки степени выраженности различных чувств у безработных

Результаты свидетельствуют о наличии незначительных межполовых различий в чувствах безработных, вызванных потерей работы. Лишь чувство вины безработные мужчины испытывают в большей мере, чем женщины (2.3). Это является источником неприятных переживаний. Однако это — и индикатор высокого уровня ответственности, и источник побуждений к конструктивным действиям.

Возраст является более сильным фактором, оказывающим влияние на возникновение тех или иных эмоциональных переживаний, вызванных потерей работы. Так, безработные в возрасте старше 40 лет характеризуются большей степенью выраженности обиды и неудовлетворенности (2.1; 2.2), подавленности и беспомощности (2.6). В то же время безработные до 40 лет более остро переживают чувство вины (2.3).

Что же касается фактора длительности безработицы, то он в некоторой мере приводит только к возрастанию неспе-

цифической эмоциональной напряженности и общей неудовлетворенности. Таким образом, содержание эмоциональных переживаний не связано с продолжительностью нахождения человека на учете в службе занятости.

### ***Представления о путях выхода из состояния безработицы***

Прежде всего, в рассматриваемом вопросе важно изучить представления безработных об индивидуальных способах разрешения проблемы безработицы (рис. 8).

В качестве наиболее предпочитаемых указываются следующие пути выхода из безработицы:

- активные поиски работы (7.1);
- сосредоточение на заботах о семье (7.9);
- сосредоточение на приведении в порядок дома (7.10);
- повышение квалификации (7.2);
- переобучение (7.3).

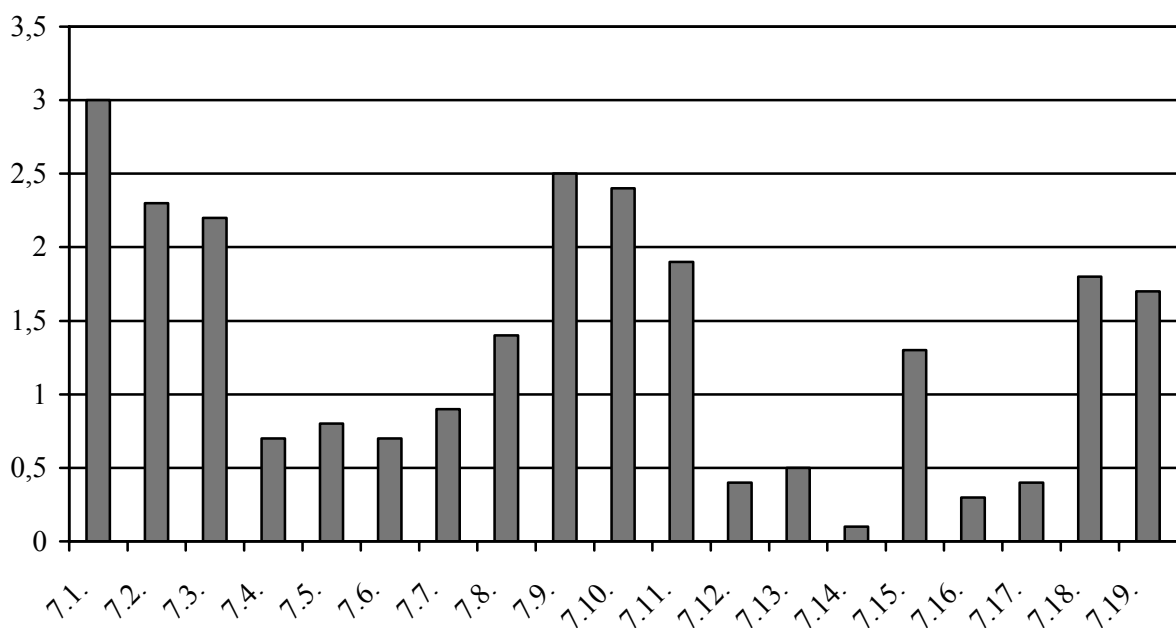


Рис. 8. Оценка привлекательности различных путей выхода из безработицы

---

Далее безработными указываются действия непривлекательные, но приемлемые в затруднительной ситуации:

- обращение за помощью и консультацией к специалисту (7.11);
- поиски опоры в семье и у родственников (7.18);
- поиски опоры у друзей (7.19);
- обращение за помощью в органы социального обеспечения (7.15).

Наконец, следующие действия оцениваются безработными как неприемлемые:

- сосредоточение на общественной работе и увлечениях (7.7);
- сосредоточение на собственном здоровье (7.8);
- помощь соседям или друзьям (7.6);
- предпринимательство (7.4);
- поиски общества других безработных (7.13);
- уход в религию (7.12);
- досрочная пенсия (7.17);
- продажа собственности (7.16);
- поиски выхода из положения с помощью алкоголя (7.14).

Полученные ответы можно объединить в три основных способа разрешения проблемы безработицы:

- активизация поиска работы;
- переобучение и повышение квалификации;
- сосредоточение на семье и домашних делах.

Первый из этих способов связан с интенсификацией усилий и увеличением временных затрат на поиск работы. Он является наиболее универсальным способом трудоустройства в рыночных условиях, хотя и зависит от наличия спроса на профессию.

Второй способ направлен на повышение профессиональных возможностей индивида. Профессиональное обучение по направлению службы занятости явля-

ется наиболее эффективной формой адаптации к условиям современного рынка труда.

Третий способ определяется как уход в «экономическую неактивность» и представляет собой постоянный или временный отказ от участия в оплачиваемой занятости. Эта стратегия является неконструктивной, однако может быть уместна, например, для обеспеченных женщин.

Другие способы решения проблем безработицы можно сгруппировать в категорию «получение помощи от других людей или организаций». Получение помощи от социального окружения в рыночных условиях является одной из популярных стратегий выхода из кризиса безработицы<sup>11</sup>. Однако получение помощи может конфликтовать с актуализированной потребностью в самоутверждении, что, видимо, и приводит к снижению значимости этого способа.

Полученные данные показывают, что представления большинства безработных о способах выхода из состояния безработицы являются совершенно адекватными рыночным условиям.

Результаты анализа ответов безработных о применяемых ими способах поиска работы (рис. 9) свидетельствуют о следующем.

Наиболее часто безработные предпринимают определенные действия по поиску работы:

- читают объявления в газетах об имеющихся вакансиях (6.2);
- расспрашивают о возможной работе у друзей и знакомых (6.4).

Значительно реже безработные:

- знакомятся с предлагаемыми службой занятости вакансиями (6.1);
- ищут работу не только по своей специальности (6.5).

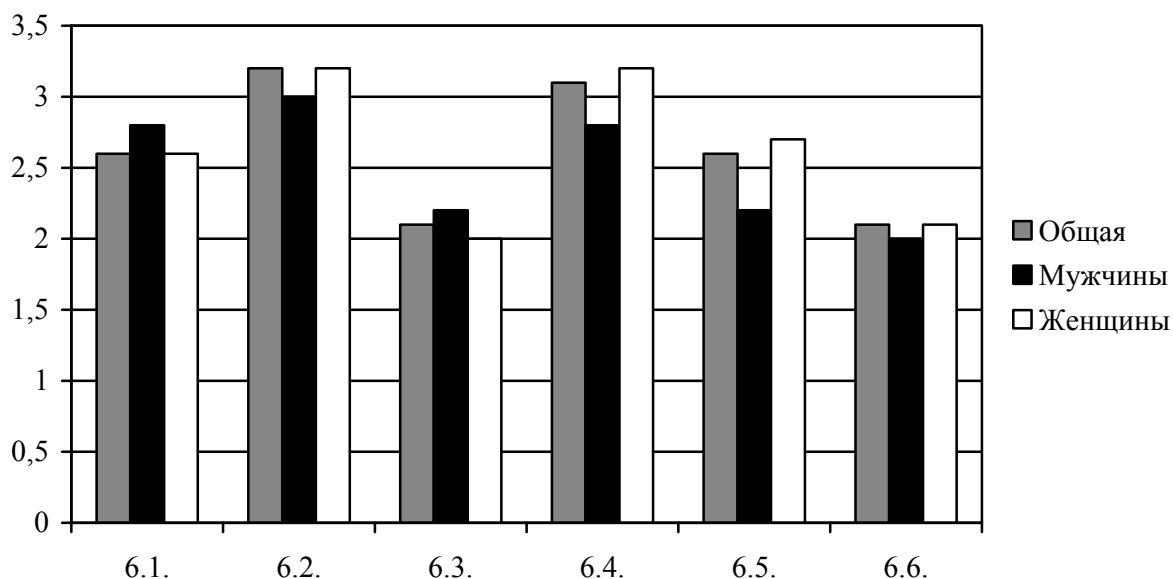


Рис. 9. Самооценка частоты различных действий по поиску работы

Наконец, совсем редко безработными используются такие действия, как:

- установление контактов с работодателями при отсутствии «официального» сообщения о вакансиях (6.3);
- поиск других форм занятости кроме работы по найму (6.6).

Таким образом, наиболее часто безработные ориентированы на те способы поиска работы, которые требуют от них наименьших затрат времени и сил, — такие как чтение и расспросы. Деятельность, требующая специальных визитов в службу занятости и самостоятельных поисков, не пользуется популярностью. Наименее предпочитают безработными действия, требующие максимальных усилий, — такие как предпринимательство.

Возраст безработных, длительность безработицы и уровень образования практически не влияют на поведение, направленное на трудоустройство.

### ***Интерпретация результатов исследования и выводы***

Анализ результатов проведенного исследования системы отношений безработных к различным аспектам безработицы представлен в табл. 2.

При интерпретации полученных в исследовании результатов следует иметь в виду некоторые особенности контекста, в котором проводилось исследование. Прежде всего, в исследовании принимали участие безработные, испытывающие наибольшие затруднения в поиске работы.

В то же время следует учитывать, что исследование проводилось в Санкт-Петербурге, где ситуация на рынке труда никогда не была критической в плане соотношения количества безработных граждан и вакантных рабочих мест. Это означает, что безработица в Санкт-Петербурге может в большей

степени определяться личностными характеристиками, а также профессиональной квалификацией, чем в других территориях.

Анализ результатов исследования позволяет сделать следующие **выводы**.

**1.** Система отношений безработных к сфере занятости характеризуется преимущественной зависимостью от внешних условий и субъективной локализацией ответственности за безработицу и трудоустройство на внешние обстоятельства и других людей. Этот факт обнаруживается в виде отнесения причин собственной безработицы к неконтролируемым факторам (отсутствие спроса на рынке труда, сокращение предприятий, собственный возраст). Также это проявляется и в реакциях, где ведущими являются чувства обиды и обманутости.

При этом совершенно игнорируется недостаток собственной активности, отсутствие опыта, неумение произвести благоприятное впечатление на работодателя.

**2.** Результаты исследования свидетельствуют о том, что, несмотря на бедственность материального положения безработных, работа, как правило, не воспринимается ими как основной способ решения материальных проблем. В частности, значительное количество безработных ориентируется на поиск работы с неполным рабочим днем. Для большинства безработных работа нужна скорее для удовлетворения потребностей в самоактуализации, т. е. наличие главенство в работе интереса, успеха, общественной пользы и смысла.

Таблица 2

**Зависимость основных компонентов системы отношений безработных от индивидуальных и ситуационных факторов**

Компоненты отношения	Показатели	Степень зависимости от факторов			
		Внешние условия	Пол	Возраст	Длительность безработицы
Когнитивный	Представления о причинах безработицы	+++	+	+	0
	Отношение к возможности трудоустройства	+++	0	+	+
	Требования к рабочему месту	++	++	++	+
Аффективный	Чувства по поводу безработицы	+++	++	++	+
Поведенческий	Собственные действия	+	+	0	0

**Примечание:** «0» — отсутствие зависимости, «+» — умеренно выраженная зависимость, «++» — сильно выраженная зависимость, «+++» — очень сильно выраженная зависимость.

3. Представления безработных о возможностях трудоустройства адекватны рыночной ситуации, хотя и не полны и связаны, во-первых, с повышением собственной активности, во-вторых, с переобучением и повышением квалификации. Однако действия большинства безработных по поиску работы характеризуются стремлением затрачивать минимальные усилия. Это выражается в ограничении способов поиска только чтением объявлений и обращением к знакомым. При этом конечная эффективность действий по поиску работы не принимается в расчет.

4. Специфика отношения безработных к своему положению, поиску работы и трудоустройству в значительной мере определяется такими факторами, как пол и возраст. Динамика установок безработных в процессе нахождения на учете в службе занятости является незначительной.

5. Система отношений безработных к различным аспектам занятости является устойчивым образованием и связана с индивидуальными особенностями. Это заключение подтверждается тем, что специфика отношений в большей мере зависит от таких индивидуально-типологических особенностей безработных, как их пол и возраст, чем от ситуационных факторов (длительность безработицы).

6. Индивидуальные особенности и структура отношений большей части безработных являются фактором, препятствующим эффективному поиску работы и трудоустройству, и могут приводить к углублению эмоционально-личностной дезадаптации.

7. Специфика отношения безработных к безработице позволяет говорить о необходимости организации специальных мероприятий по психологической поддержке безработных по восстановлению их трудовой занятости.

#### ПРИМЕЧАНИЯ

<sup>1</sup> Глуханюк Н. С., Колобкова А. И. Печеркина А. А. Психология безработицы: введение в проблему. Изд. 2, доп. М., 2003; Леана К., Фельдман Д. Как справиться с потерей работы. М., 1995; Слабнина Е. В. Береговая Д. А. Социально-профессиональная адаптация и реабилитация лиц с особым статусом на рынке труда (хронических безработных). Саратов 2001.

<sup>2</sup> Мясницев В. Н. Психология отношений. М.; Воронеж, 1995. С. 6.

<sup>3</sup> Божович Л. И. Проблемы формирования личности. Избранные психологические труды. М.; Воронеж, 1997.

<sup>4</sup> Леонтьев А. Н. Деятельность. Сознание. Личность. М., 1973.

<sup>5</sup> Узнадзе Д. Н. Психология установки. СПб., 2003.

<sup>6</sup> Асмолов А. Г. Культурно-историческая психология и конструирование миров. М.; Воронеж, 1996. С. 320.

<sup>7</sup> Безменова И. К., Гулевич О. А. Аттитюды и их взаимосвязь с поведением. Реферативный обзор. М., 1999. С. 17.

<sup>8</sup> Ядов В. А. и др. Саморегуляция и прогнозирование социального поведения личности. Л., 1979.

<sup>9</sup> Федеральный Закон «Об основах социального обслуживания населения в РФ» № 195-ФЗ от 10.12.95 г.

<sup>10</sup> Гимпельсон В. Е. Уволенные работники на рынке труда: влияние локуса контроля на восстановление занятости // Социологические исследования. 1995. № 2. С. 45–55.

<sup>11</sup> Лаврусевич П. Е. Социальные сети в стратегиях трудоустройства на российском рынке труда // Экономическая социология. Интернет-журнал (<http://www.ecsoc>) 2006. Т. 7. № 2. С. 74–85.