

- чистое искусство -

Шедевры путешествуют по свету

Вот уже не первый год студенты посещают выставки серии «Шедевры музеев мира в Эрмитаже». Каждое подобное знакомство с одним из произведений высокого искусства позволяет нам более подробно воссоздать единую картину мира, насладиться подлинным творением великого мастера.

Наши студенты частые посетители залов Эрмитажа, ведь среди них есть как студенты-живописцы факультета изобразительного искусства, студенты-культурологи факультета философии человека, так и те, кто изучает мировую художественную культуру. Собрание Эрмитажа насчитывает более трех миллионов экспонатов. Памятники культуры дают возможность студентам ощутить глубину творческой мысли художников, представить мировоззрение людей разных эпох. Недавно в Эрмитаже открылась выставка двух картин Эль Греко «Поклонение пастухов» и «Крещение». Экспозиция была организована Эрмитажем совместно с национальной галереей старого искусства в Риме (Палаццо Барберини). В творчестве Эль Греко соединились живописные традиции трех стран - Греции, Италии и Испании. В этих работах и проявились черты, характерные для каждой из названных стран. Эль Греко достиг в них неземной красоты форм и цвета, создав живописную феерию. Сегодня в Петербурге посетители восторгаются полотнами Эль Греко, а в Италии, в городе Ареццо - недавно открытым полотном Леонардо да Винчи «Мадонна с веретенами». Летом в нашем городе побывала делегация из города Ареццо, родины поэта Франческо Петрарки. Среди них был профессор искусствоведения Карло Старнаци. Темой его научных изысканий стал пейзаж в творчестве Леонардо да Винчи. Он провел исследование и доказал, что на картине «Мадонна с веретенами» реальный пейзаж, и его можно увидеть, посетив предместье города Ареццо.

Руководители города Ареццо в организованном центре Леонардо да Винчи хотели бы видеть и полотна из музеев Эрмитажа. А вот между

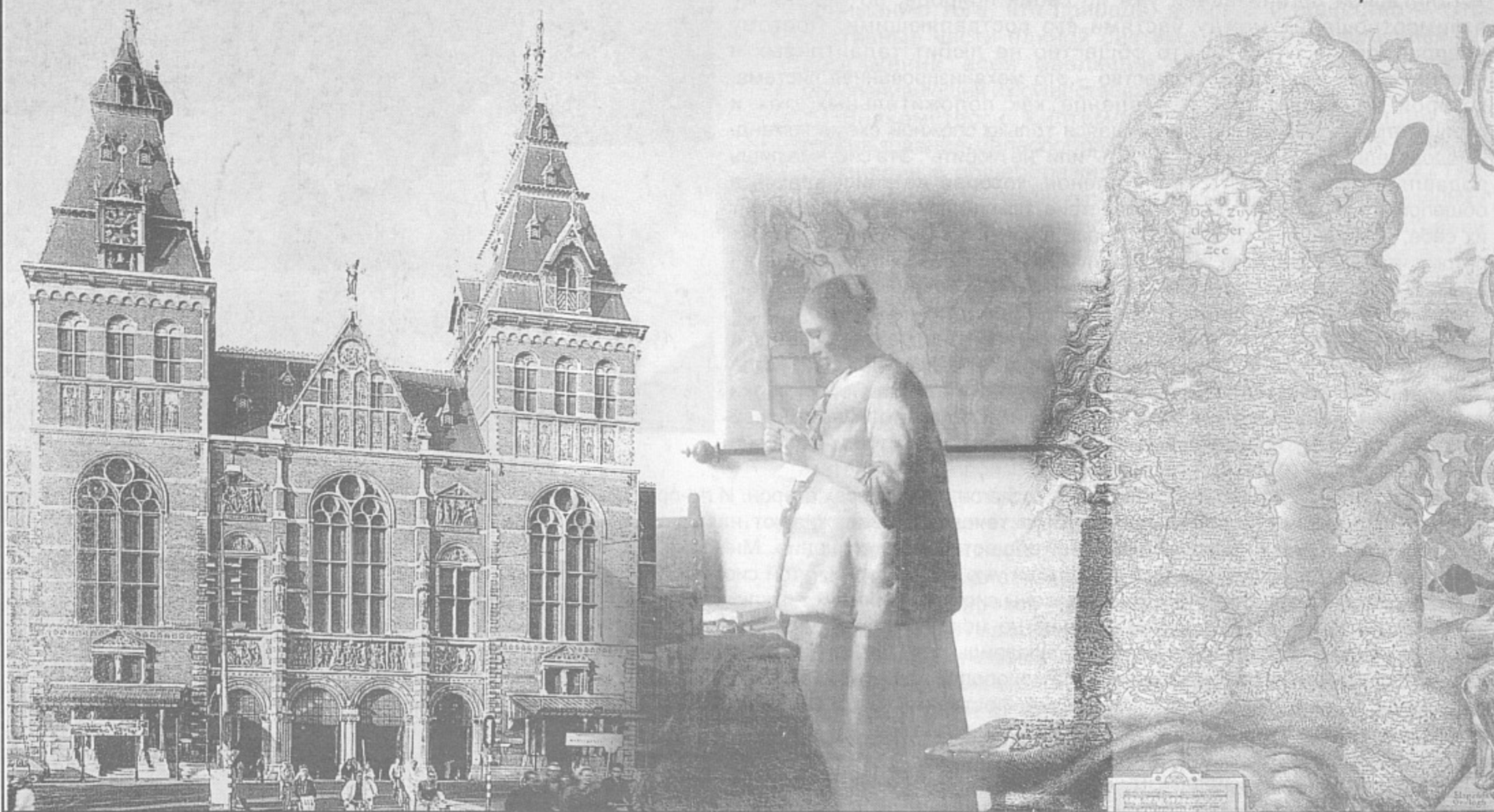


Рийксмузеем из Амстердама и Эрмитажем существует равноценный музейный обмен. Летом 2000 года в рамках крупнейшей выставки «Золотой Век голландского искусства», проходившей в Рийксмузее (Музей Королевства Нидерландов), амстердамцы имели уникальную возможность увидеть «Флору» Рембрандта ван Рейна. В свою очередь, петербуржцы в эти осенние дни могут насладиться полотном голландского художника Яна Вермеера «Дама в голубом, читающая письмо».

Творчество Яна Вермеера Дельфтского принадлежит к следующему после Рембрандта поколению. Его живопись посвящена голландской буржуазии, активно развивавшей морские промыслы, судоходство, владевшей многочисленными колониями, играющей ведущую роль в мировой торговле, что принесло стране солидное богатство и расцвет культуры. Голландия стала центром европейского книгопечатания, появился профессиональный театр, были созданы выдающиеся произведения архитектуры, графики и живописи. Ян Вермеер сумел создать поэтический мир интимной жизни. Это мир мыслей и чувств о самих себе и об окружающей действительности: интерьеры буржуазных домов, обычные персонажи, повседневные заботы и дела. «Дама в голубом, читающая письмо» была написана

между 1662 и 1663 годами. Упростив композицию, художник сосредоточил внимание на спокойном профиле женщины, погруженной в раздумье. Одета в голубую блузу, которая подчеркивает ее формы, округленные материнством, она держит в руках листок бумаги. Свет скользит по фигуре и незаметно тает, придавая всей картине волшебную мягкость. Художник воспевает в этой работе добродетель повседневной жизни. Хотелось бы обратить взор на географическую карту с линиями рек, каналов и озер, расположенную позади женской фигуры. Если у Леонардо пейзаж – это символ гармонии человека и природы, то в этом произведении Яна Вермеера Дельфтского географическая карта Голландии с гербами и видами городов является гимном страны.

Марина ДРОБЫШЕВА
Александра ПОПОВА



УЧРЕДИТЕЛЬ: Ученый совет РГПУ им.А.И.Герцена.
Газета зарегистрирована Региональной инспекцией по защите свободы печати и массовой информации 14.07.92.
(Регистрационное свидетельство №П0064)
© При перепечатке ссылка обязательна

АДРЕС РЕДАКЦИИ: 191186, С.-Петербург, наб. р.Мойки, 48, корпус 5, комн.38. Телефон: 311-43-10, доб.18-40
Номер подписан в печать 20.10.2001
Отпечатана в типографии ЗАО «Антан», С.-Пб, ул.Казанская, д.7.
Тираж 10000 экз.Заказ155. Дизайн Александры Поповой

Главный редактор
Наталья МЕЛЬНИК