

- ПРАЗДНИК ВЕСНЫ -

СМОЛЯНКИ — ЖЕНЩИНЫ “ОСОБОЙ ПОРОДЫ”

По мнению Екатерины II воспитательное общество благородных девиц должно было путем воспитания создать новую породу людей, “благоразумных, справедливых и счастливых”.

Если пройти по аллее через пропилеи, то перед нами предстанет фасад здания Смольного, чья судьба неотъемлемо связана с нашей историей, с жизнью города. Всем своим обликом творение Дж. Кваренги выражает основные особенности стиля высокого классицизма, гармонию пропорций, лаконичность и благородную монументальность. Сегодня Смольный — это здание Правительства Санкт-Петербурга, а когда-то здесь размещалось первое в России и Европе высшее учебное заведение института благородных девиц.

Вот уже десять лет историко-мемориальный музей “Смольный” знакомит посетителей и студентов нашего университета с уникальной экспозицией, разместившейся в нескольких комнатах здания. Сотрудники музея стараются приоткрыть новую мало изученную страницу истории Санкт-Петербурга, связанную с судьбой образовательного учреждения. В основу деятельности Смольного института были положены высокие гуманные идеи. По мнению Екатерины II воспитательное общество благородных девиц должно было путем воспитания создать новую породу людей, “благоразумных, справедливых и счастливых”.

После окончания первого учебного заведения для женщин в России многие воспитанницы стали известными педагогами, врачами, музыкантами, литераторами.

Во главе угла было положено нравственное, эстетическое, музыкальное. “Для полного образования женщин музыка имеет условие весьма важное. Музыка облагораживает душу, смягчает нравы”, — так написано в Уставе. Именно Смольный институт стоит у истоков возникновения русской арфовой культуры. Смольнянки воспитывались в традициях западноевропейской музыки, а их игра отличалась высокими техническими достоинствами. Из стен Смольного вышли самые талантливые арфистки. Среди них была и Ксения Эрдели, ставшая позже профессором Санкт-Петербургской и Московской консерватории и народной артисткой СССР, ее по праву считают основательницей русской школы игры на арфе.

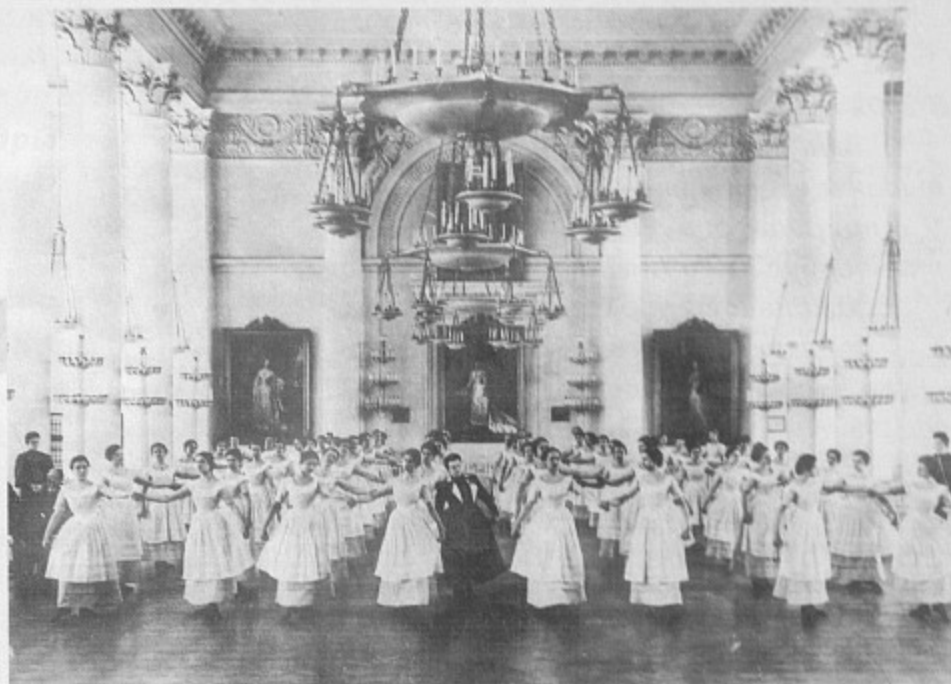
Судьбе Ксении Эрдели и решили посвятить научно-практическую конференцию из цикла “Великие петербурженки” сотрудники музея под руководством директора В.С. Тютчевой. Это первая конференция, рассказывающая о жизни воспитанниц Смольного института.

В докладах сотрудников музея, искусствоведов Эрмитажа, преподавателей-музыкантов и студентов консерватории был воссоздан портрет Ксении Эрдели, истинной петербурженки, отдавшей всю свою долгую жизнь (она скончалась в 1993 году) музыке, игре на арфе, своим ученицам, а их у нее было немало. Выступления дополнялись впечатлениями, полученными от выставки, представленной документами из фондов Центрального музея музыкальной культуры им. М.И. Глинки (Москва), Санкт-Петербургской консерватории и фотографиями из семейного архива К.К. Эрдели.

Кульминацией конференции стал небольшой концерт, в котором прозвучали сочинения для арфы К.А. Эрдели в исполнении Наталии Шамеевой — арфистки Большого театра и учащихся школы при Санкт-Петербургской консерватории. Звуки арфы наполняли строгое пространство Смольного и вспоминались портреты воспитанниц, написанные Д. Левитукиным по заказу Екатерины II, и среди них образ Глафиры Алимовой с Арфой. Именно на этой арфе, которую сегодня можно увидеть в экспозиции Эрмитажа, когда-то начинала постигать мастерство арфистка Ксения Эрдели.

Среди присутствующих были и выпускницы 628 женской гимназии Санкт-Петербурга. Кто знает, может быть среди них будут те, кто продолжит возрождать прекрасные утраченные педагогические традиции, возникшие в стенах Смольного института, способствующие формированию основных черт смольнянок: трудолюбие, энергичность, дисциплина, жизнелюбие, присущие женщинам “особой породы”.

Марина ДРОБЫШЕВА



*В этот вечер меня исполнили
прекрасно, и мне было очень
приятно играть на арфе.*



*На фото: урок танцев в Бальном зале Смольного института;
К. Эрдели; воспитанницы Смольного в столовой*