



## ФИЛОСОФИЯ ЖАНРА

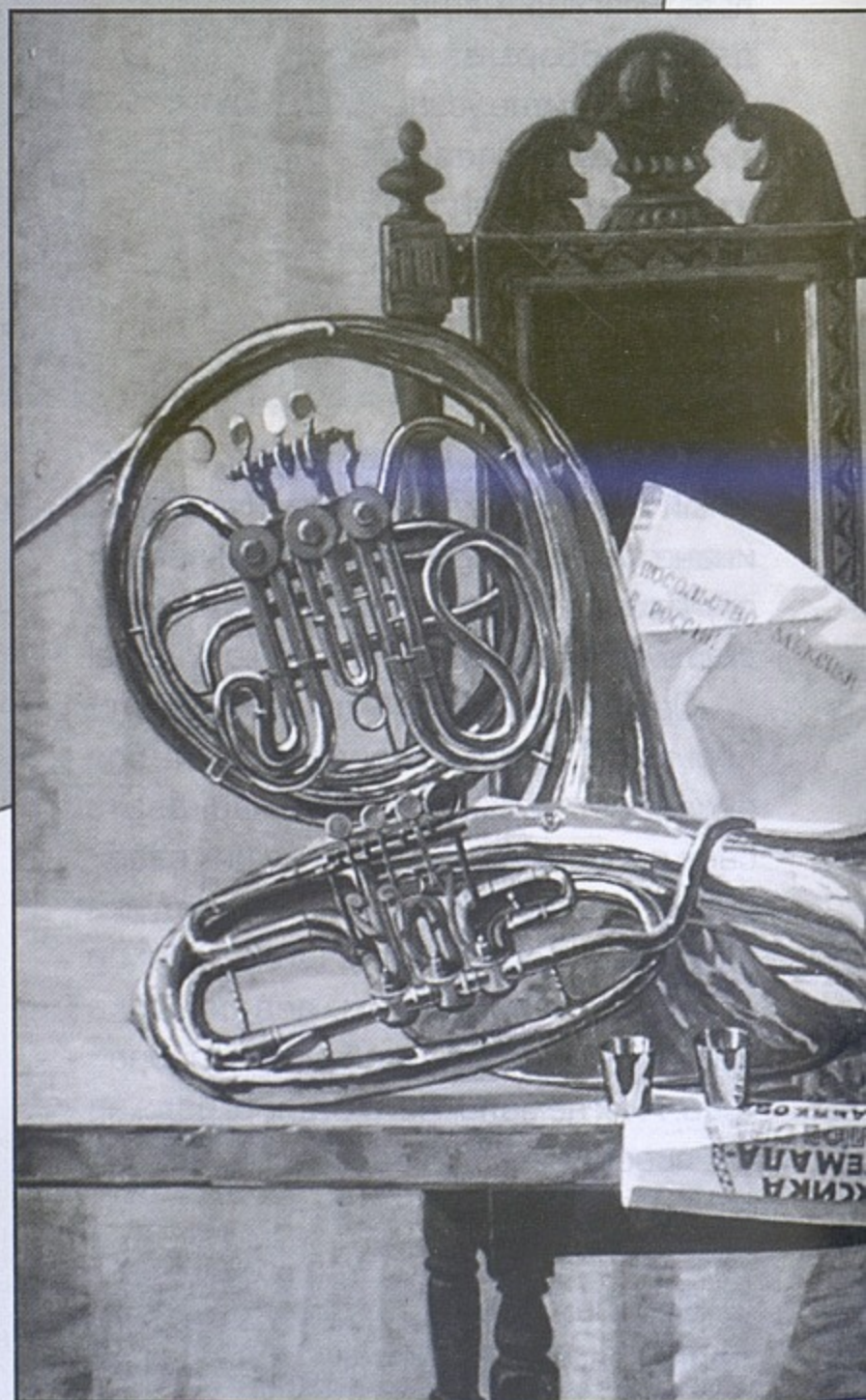


Возникший как самостоятельный жанр пять веков тому назад, «натюрморт» до сих пор восхищает зрителя и, конечно, самого художника, дает ему возможность передать многообразие мира, вещей, вдохнуть в них эстетику времени, динамику жизни, сущность живописи и ее философию.

**Х**удожника, пишущего натюрморт, связывает незримая нить с жизнью природы и ее красоты. Высокий духовный мир присутствует в натюрмортах выполненных в эпоху Ренессанса.

В России жанр натюрморт появился в XVIII веке. «Обманки» натюрмортов Петровской эпохи с их иллюзорностью лишены безразличия к объекту изображения, свойственного натурализму.

В XIX веке натюрморт становится одним из главных действующих лиц в решении композиционных жанровых и исторических кар-





тин. Во второй половине XIX века появляется интерес к натюрморту как к самостоятельному жанру в творчестве европейских и русских художников, который продолжается до наших дней.

При разнообразии новых направлений в искусстве нашего времени художник постигает глубокие истоки реальности, находит тему из окружающего его мира, отражает в своих работах сложные драматические аспекты жизни.

Достойное место в ряду талантливых художников Санкт-Петербурга, работающих в жанре натюрморта, занимает Светлана Александровна Стрельцова. Художник зорко всматривается в окружающий мир, приобретая и накапливая богатство живописных наблюдений. Ее работы пронизаны размышлениями о жизни, творчестве, судьбах людей, непреходящей красоте мира. Гуманистические и эстетические идеалы несут в себе силу эмоционального воздействия

на зрителя.

Соответствие выбора предметов для решения творческих замыслов в том или ином произведении говорит о вдумчивом отношении к жанру. Аналитическое всматривание в предмет, его сущность, отсутствие поспешности дают возможность решать сложные композиционные, творческие задачи.

Образ холстов слагается из взаимодействия предметов. Они превращаются в действующих одушевленных героев, носителей мировоззрения автора, его характера, эстетических идеалов и вкуса. В работах художницы предметы, наполненные жизненной силой, становятся активными участниками драматургии холста и находятся во взаимоотношениях друг с другом. Условное сценическое пространство с выверенным геометрическим построением и активной декоративностью цвета наполнено светом, помогающим уви-

деть богатство реального мира в его многообразии и подробностях.

Высокое профессиональное исполнение живописного произведения, наполненного внутренними переживаниями самого автора, позволяет назвать работы Светланы Александровны философскими размышлениями.

В своем любимом для нее жанре, через иносказательность образов, она развивает размышление о жизни и быстротекущем времени, раскрывает зрителю философию любви к прекрасному, вечному.

Внутренняя энергия, эмоционально-духовное сопереживание о мире, исходящее от произведений, позволяет верить, что Светлана Александровна еще неоднократно порадует зрителя интересными творческими работами.

**В.А. ЛИТВИНОВ**  
член Союза художников России,  
профессор кафедры  
живописи факультета  
изобразительного искусства



Натюрморт с альтом и валторной, холст, масло, 2002 г.

Натюрморт с яблоками, холст, масло, 2002 г.

На фото вверху: художница С.А. Стрельцова.



Светлана Александровна Стрельцова – доцент кафедры живописи факультета изобразительного искусства Российского государственного педагогического университета им. А.И. Герцена. Член Союза художников России.

**С**ветлана Александровна родилась в 1968 году в городе Холм Новгородской области. В 1990 году закончила художественно-графический факультет Ленинградского государственного педагогического института им. А.И. Герцена. В 1998 окончила факультет живописи Санкт-Петербургского государственного академического института живописи, скульптуры и архитектуры им. И.Е. Репина, мастерскую профессора С.Д. Кичко.

Картины Светланы Стрельцовой мы постоянно видим на городских и все-российских выставках, её работы находятся в частных коллекциях России, Франции, Англии, Китая, Южной Кореи, Финляндии, Швейцарии.

Живопись Светланы Александровны Стрельцовой доставляет истинное удовлетворение, источником которого является сочетание в работах зоркости, непосредственности наблюдения, классической композиционной уравновешенности и разнообразного живописного опыта.

В правдивых, современных, эстетичных работах художницы привычное становится притягательным, знакомое – обновлённым, случайное – упорядоченным. Особое предпочтение отдаёт Светлана жанру натюрморта. Безупречно владея искусством его постановки, она непостижимым образом отвлекает нас от суетливой повседневности. Её метод, которому свойственен пристальный взгляд на натуру, направлен на

восстановление статуса реалистического натюрморта.

Картины художника не могут скрыть его личностных качеств, черт его характера. Светлана демонстрирует свойственную ей смелость в диалоге с мастерами мирового уровня. Всмотриваясь в полотна Шардена, Пикассо, Никича, Акопяна, она в своём творчестве снова пытается разглядеть в человеке его индивидуальность.

Противопоставление – особое качество дарования Стрельцовой.

в картине «Натюрморт с картами», ярость поединка и бессердечность удара в работе «Натюрморт со шпагой», силу воли в работах «Натюрморт с черепом», «Натюрморт с гипсовой фигурой».

Созерцанием и сосредоточением, спокойным противостоянием страстной жизни наполнена картина «Восточный натюрморт». Сконцентрированные в ней бытовые предметы не столько рассказывают о материальной культуре Восточной Азии, о сложном вза-

имовлиянии искусств Китая, Монголии и Японии, сколько становятся символами многообразных жизненных связей с миром. Размещая на фоне ткани монгольского производства китайскую картину на шёлке с изображением горной реки над неподвижными предметами, дается представление о сложном порядке перемен от стабильного к изменя-

мому.

Баланс рисунка и цвета, выверенной конструкции предмета и его интерпретации светом, ясного пространственного построения и декоративных качеств демонстрируют работы «Натюрморт с яблоками», «Натюрморт с восточными кувшинами».

Натюрморты Светланы Стрельцовой монументальны и одновременно просты и лаконичны, в них нет ничего насильственного, нет надуманных эффектов, вводимых только для того, чтобы лишить предметы бытовой скуки.

Картины художницы возвра-

**Натюрморты Светланы Стрельцовой монументальны и одновременно просты и лаконичны, в них нет ничего насильственного, нет надуманных эффектов, вводимых только для того, чтобы лишить предметы бытовой скуки.**

**Картины художницы возвращают нас к теме поиска контактов и с миром, и с сам собой.**

Главная тема её творчества – выявление соотношения константных и текучих состояний жизни, внутреннего и внешнего. Эмоциям, нашим реакциям на изменчивую судьбу, противопоставлен темперамент – неизменяемое качество личности. Разнообразие собранных предметов, как будто переставших сопровождать человека, – это многочисленные следы пройденной жизни. Предметы в картинах Стрельцовой выступают как оставленные символы наших одномоментных разнонаправленных эмоций. Мы чувствуем азарт и расчёт карточной игры





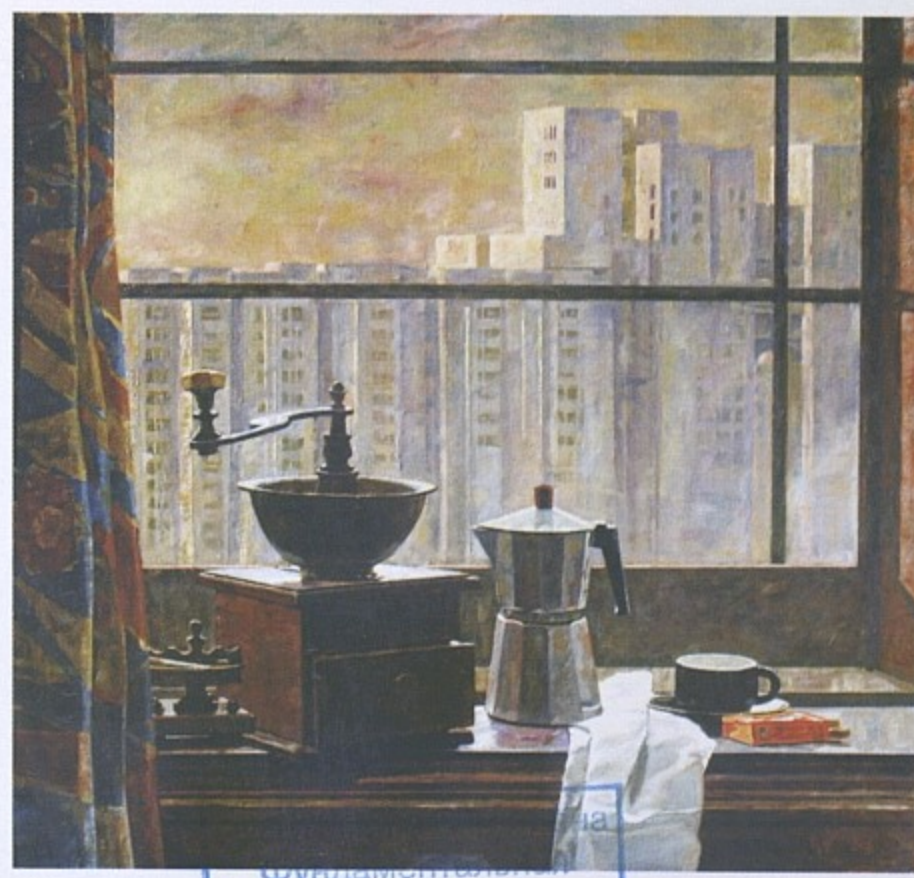
Натюрморт со шпагой, холст, масло, 2005.

Восточный натюрморт, холст, масло, 2004.

Натюрморт с деревенской утварью, холст, масло, 2005.

Натюрморт на фоне окна, холст, масло, 2006.

Натюрморт с пустой клеткой, холст, масло, 2005.







Натюрморт с торсом Венеры, холст, масло, 2006.



Натюрморт с черепом, холст, масло, 2000.



Натюрморт с красной бутылкой, холст, масло, 2005.

Натюрморт на красном фоне, холст, масло, 2006.

Натюрморт с черно-белой репродукцией, холст, масло, 2006.





щают нас к теме поиска контактов и с миром, и с самим собой.

Предметы становятся реальным олицетворением качеств и состояний самой материи. Возникает ощущение подлинного соучастия художника и зрителя в постижении действительности. Эти сущностные качества олицетворены предметами, созданными и самой природой, и человеком.

Поразителен эффект натюрмортов; кажется, что ты стоишь рядом с художником и вместе с ним испытываешь волнение от созерцания окружающего нас мира. Технично исполненные полотна, на которых представлены красивые предметы, формируют новый опыт зрительного восприятия и расширяют представление о свободе реалистического искусства.

Конструктивная структура работ «Натюрморт с альтом и валторной», «Натюрморт с красной бутылкой», «Натюрморт с репродукциями», грациозна композиция «Венецианский мотив», благороден цвет картины «Натюрморт с яблоками».

Тщательно продуманные композиции художницы построены на приёме подчёркнутого показа геометрии форм предметов, связанных между собой в пространстве свободным перетеканием красочных оттенков. Природа красоты картин Светланы заключена в умении добиться «витражности» красочного слоя благодаря сдержанности тональных пере-

ходов, как, например, в «Натюрморте с альтом и валторной».

Любимые цвета художницы – «бархатные», глубокие красные и темные синие; мы видим их в картине «Натюрморт с гранатами». Пропитан светом масляной краски, густой, мягкой и прозрачной, «Натюрморт с торсом Венеры».

Сочностью мазков тёплых локальных цветов притягивает взгляд «Натюрморт со ступкой», сдержанными зеленовато-коричневыми, холодными цветами привлекает «Восточный натюр-

на фоне окна» и «Натюрморт с пустой клеткой» как дань живописи Вермеера. В картине «Натюрморт с пустой клеткой» живописная поверхность полотна соткана из «бесшумных», неуловимых мазков низкой фактуры, из сочетаний тончайших оттенков цвета, выражающих нежную любовь к миру человека и его вещей.

Полотнам Светланы Стрельцовой присуща особая стильность, достигнутая за счёт композиционной собранности, точности детализировки, продуманности

построений теплоходных отношений.

Искусство для Светланы Александровны – бесконечно длящийся, наполненный трудом процесс, в котором созерцательность неотделима от творческой воли.

Внутренний мир художника, воплощаясь на полотне, становится частью внешнего, окружающего нас мира.



морт с кувшинами». Впуская боковой свет в пространство картин «Натюрморт с утюгом», «Натюрморт с кофемолкой», создается грань между реальным и ирреальным планами нашего мироощущения.

Отдыхая от напряжения цвета картин «Натюрморт с черепом», «Натюрморт с красными штофами», художница обращается к белым тонам, недвусмысленно трактуя свои работы «Натюрморт

**Е.К. БЛИНОВА,**  
кандидат искусствоведения,  
доцент кафедры  
художественного образования и  
музейной педагогики факультета  
изобразительного искусства,  
доцент кафедры истории  
и теории архитектуры  
Санкт-Петербургского академи-  
ческого института живописи,  
скульптуры и архитектуры  
им. И.Е. Репина

Материал оформлен работами С.А. Стрельцовой, на странице 21: Натюрморт с утюгом, холст, масло, 2001 год.