



арт-мастер

# Широта в небольшом формате

**Т. ЛУШНИКОВА,**  
старший преподаватель факультета изобразительных искусств

Одна из моих тем, над которыми я работаю, — это север, именно Русский Север. Это побережье Белого моря и острова. Меня вдохновляют северные поморские деревни, некоторые из них остались в первоизданном виде, некоторые разрушаются и уходят навсегда. Хотелось бы сохранить, хотя бы на картине, эту красоту жизни и пейзажа. На севере чувствуется единение с природой, так как кругом тишина. Перед тем как идти по морю в экспедицию с группой художников, мы получаем благословение у местных священников. Даже плохое самочувствие и болезни отступают, когда приезжаешь на место будущего пленэра. Чаще всего я работаю в деревне Гридино. Там созданы картины «Золото Гридино» и «Затаенная деревня». Картины, написанные там, можно назвать уникальными; так как эта деревня умирает, то дома, изображенные несколько лет назад, уже разрушились или стоят заколоченными. Приезжая туда на следующий год, можно уже не найти прежде понравившееся место. В этом, может быть, состоит главная цель наших поездок.

## Из дневниковых записей...

Есть много интересных и красивых мест на Белом море, и одно из них — деревня Гридино.

Гридино можно назвать «Тихой деревней» — здесь царит покой и единение с природой. Она хороша в любое время года, но летняя белая ночь самое интересное и характерное время для Белого моря и поморской деревни. Тишину нарушают только крики чаек и редкий шум моторной лодки. Ветер, часто порывистый днем, ночью обычно успокаивается, и в природе наступает идиллия. В этом настоящий образ Беломорья.

Белая ночь бывает разной по цвету: то она полна сиреневых оттенков и камни становятся розовыми и сиреневыми. Все погружается в скающую цветную фиолетовую дымку. То ночь бывает более золотистой из-за скользящего света солнца, тогда камни и крыши домов становятся розовато-охристыми, без четких теней.

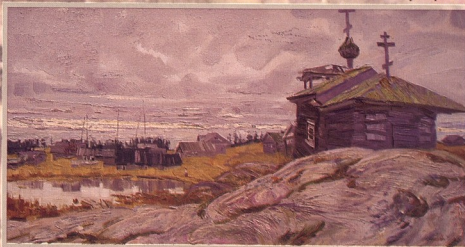
Еще одна из красот Гридино — это камни. Они как лава стекают в вершин холмов в море. Они похожи на



бело-розовым или бело-изумрудным цветом на темном небе.

На весенний снег трудно долго смотреть, глаза устают и начинают болеть, днём он такой яркий, что писать в солнечный день сложно. Более спокойным он становится ближе к вечеру. Тут начинается самая живопись. Хорошо, что вечернее состояние держится долго, в пасмурный день снег то розовый, то фиолетовый. А в солнечный, на закате, голубовато-зелёный.

Деревня, в которой мы находимся, кажется вымершей, а Север — безмолвным. Когда едешь по Белому морю по



«Тихина Севера», холст, масло, 2007.  
«Старые лодки», холст, масло, 2007.

застывший воск и поражают своими уникальными неземными узорами. Иную красоту, еще более удивительную, дарят им лишайники, распускающиеся на камнях как цветы. Они, многообразные по цвету — от глубоко-черного до чисто белого, чудесным ковром покрывают вершины камней. А травы окутывают валуны тончайшим кружевным узором.

Март выдался холодным; казалось, что поездка не удаётся, но погода наладилась, далее выглянуло солнце.

Без солнца Север кажется ещё более суровым. Сложно ухватить быстро меняющееся состояние, даже в пасмурную погоду. Когда серый дель, скалы и дома кажутся одного цвета, серо-чёрного. Особенно в поморском селе Гридино. Скалы срослись с домами или дома со скалами. Взгляд на замерзшее Белое море, оно не кажется бескрайним. То сливается на горизонте с небом, то чётко выделяется

лدى, смотришь на карельские пейзажи, скалы, деревья, утопающие в снегу, вспоминаются картины Рокузлла Кента. Он плоско и даже декоративно рещал пространство. Глядя на большие плоскости снега, скал, земли, понимаешь, что их нужно решать именно так, более декоративно. В маленьких картинах тоже нет ощущения бескрайности и величия, хочется взять холст побольше. Сложно вмести широту природы в маленькой формате.

С первого взгляда, смотря вокруг, кажется, что не видишь ничего особенного, но, приглядевшись, начинаешь видеть один мотив, другой, третий. Потому что когда едешь в новое место, не знаешь, что увидишь и чего ожидать. И сначала ничего не понимаешь. Все становится более понятным и даже величественным и монументальным только при близком рассмотрении тех же домов, скал, мхов.

Можно решить пейзаж и более камерно: взять один камень или изогнутую сосну на фоне далёкого горизонта или написать портрет и создать образ Севера...